



Utredning om idrottsanläggningar i Nyköpings kommun

Antagen av KS 2016-09-19

Reviderad datum

Innehållsförteckning

Sammanfattning	3
Bakgrund och uppdragsbeskrivning	3
Metod och datainsamling.....	4
Avgränsningar och ramar satta för uppdraget	8
Utredning	9
1.1. Nyköping växer och analys av dess effekter	9
1.2. Tillgängliga idrottsanläggningar.....	20
1.2.1. Gång- och cykel	20
1.2.2. Kollektivtrafik	21
1.3. Ostlänkens påverkan.....	22
1.4. Idrottsutövandet i dagens Nyköping	25
1.5. Föreningsbidrag Nyköpings kommun	28
1.6. Förvaltning och drift av anläggningar	29
Omvärldsbevakning och trender	30
1.1. Nationellt	30
1.2. Sörmlandsidrotten	33
Nyckeltal LOK-stöd för kommuner i Sörmland.....	36
1.3. Nyköping	37
1.4. Privata aktörer	39
Förslag till fortsatt arbete.....	39
Kostnader.....	41
Referenser.....	41

Sammanfattning

Hur ska framtida satsningar göras på idrottsanläggningar i Nyköpings kommun? Den här utredningen lyfter frågan ur ett helhetsperspektiv och ger en övergripande bild över hur Nyköpings kommun bör göra framtida satsningar av idrottsanläggningar kopplat till tillväxt och Ostlänken.

- Det viktigaste är att koppla ihop utnyttjandet med det framtida behovet och kommunala investeringar samt hur Nyköpings kommun ska avsätta ytor för framtiden och se till att ytor som idag används för idrott och motion inte byggs bort.
- I rapporten finns förslag på att ta fram en investeringsplan där medel avsätts för att göra tekniska besiktningar och ta fram kostnader för ett antal anläggningar. Dessa finns under rubriken "Förslag till fortsatt arbete".
- Det finns även förslag på fördjupningar och fortsatta utredningar, där en av de viktigaste är att ta fram ett idrottspolitiskt program där man fastlägger de strategiska och långsiktiga målen för hur man vill att idrotten ska utvecklas i Nyköpings kommun.

Bakgrund och uppdragsbeskrivning

Nyköpings kommun är i stark tillväxt och befolkningsprognosen tyder på fortsatt god tillväxt. Kommunstyrelsen har det övergripande ansvaret för kommunens översiktliga planering samt användning av mark- och vatten.

Med den ökade tillväxt som förväntas de kommande åren inom tätorten, bland annat på Arnö, Oppeby/Harg liksom förtätning av Tessinområdet och Brandholmen, är det viktigt att kommunstyrelsen tidigt kan väga in de olika stadsbyggnadsstrategiska aspekterna som är avgörande för att bygga ett samhälle med rikt utbud av fritidsliv. Det är också viktigt att det finns förutsättningar för att skapa en god hälsa på lika villkor för kommunens medborgare genom tillgänglighet till idrottsanläggningar. Med idrottsanläggning menas i det här sammanhanget ett anlagt eller anvisat område för tävlingsidrott, spontanidrott eller någon form av motion.

Riksidrottsförbundet har tidigare konstaterat att de traditionella idrotterna, fotboll och hockey, alltjämt har hög andel utövare men att de samsas med skateboard, inlines, mountainbike med mera.

Det är sannolikt att det även i Nyköping finns behov av tillgång till näridrottsplatser med multifunktion. Ytor för idrottsanläggningar behöver beaktas tidigt i kommunens översiktsplanering för att åstadkomma långsiktiga lösningar och möjlighet till prioriteringar.

Kommunstyrelsen förslogs att tillsätta en utredning som i ett helhetsperspektiv lyfter ovanstående frågor i relation till vår nuvarande markdisposition och morgondagens behov, se även KK14/674.

Utredningen omfattar följande aspekter i tätorten och kringliggande tätorter:

- inventering av befintliga idrottsanläggningar enligt ovan definition samt skick, nyttjandegrad och delvis driftskostnad
- befintliga idrottsanläggningars potential till vidareutveckling i förhållande till det aktuella närområdets framtida prognostiserade tillväxt
- morgondagens behov av nya idrottsanläggningar baserat på tillväxt, god tillgänglighet och planerad utbyggnad/förtätning av tätorten och kringliggande tätorter
- avvägningar mellan konstgräs och gräs/grus och/eller behov av belysning vad avser investerings- och driftskostnad och nyttjandegrad baserat på underlagens olika förutsättningar för säsongslängder vid vidareutveckling eller nyanläggning
- säkerställa att strategiska ytor för idrottsanläggningar beaktas framöver i den övergripande samhällsplaneringen/detaljplaneringen utifrån ovanstående

samt en

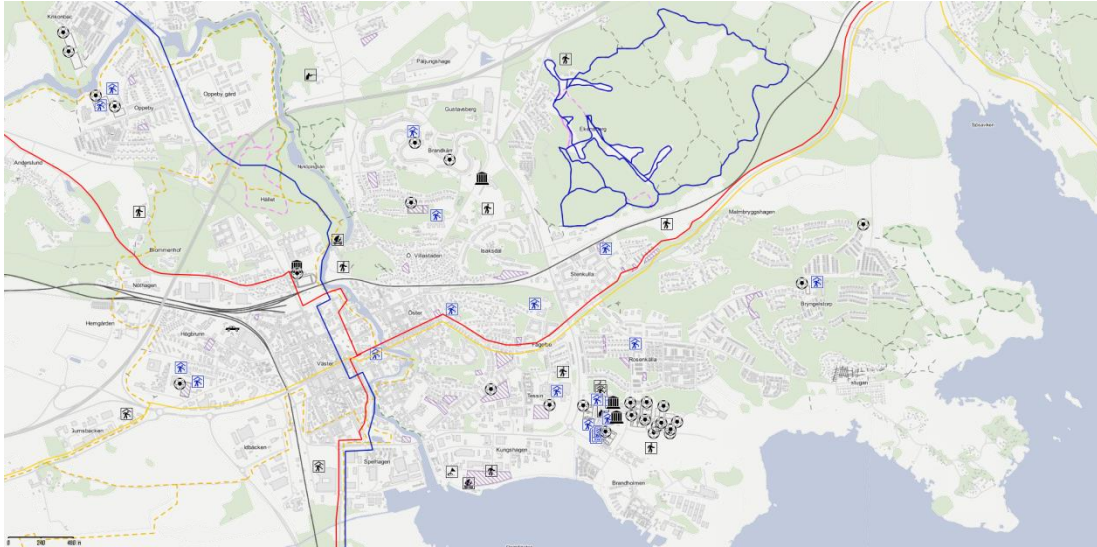
- scenarioanalys av Ostlänkens anläggande och dess potentiella påverkan på kommunens rekreatiomsområden och idrottsanläggningar såsom Söra friluftsområde och dess omgivning, Svansta motorbana och Sörmlandsleden samt förutsättningar för omdisponering av dessa ytor eller tillgång till ersättningsytor.

Följande aspekter beaktas i utredningen:

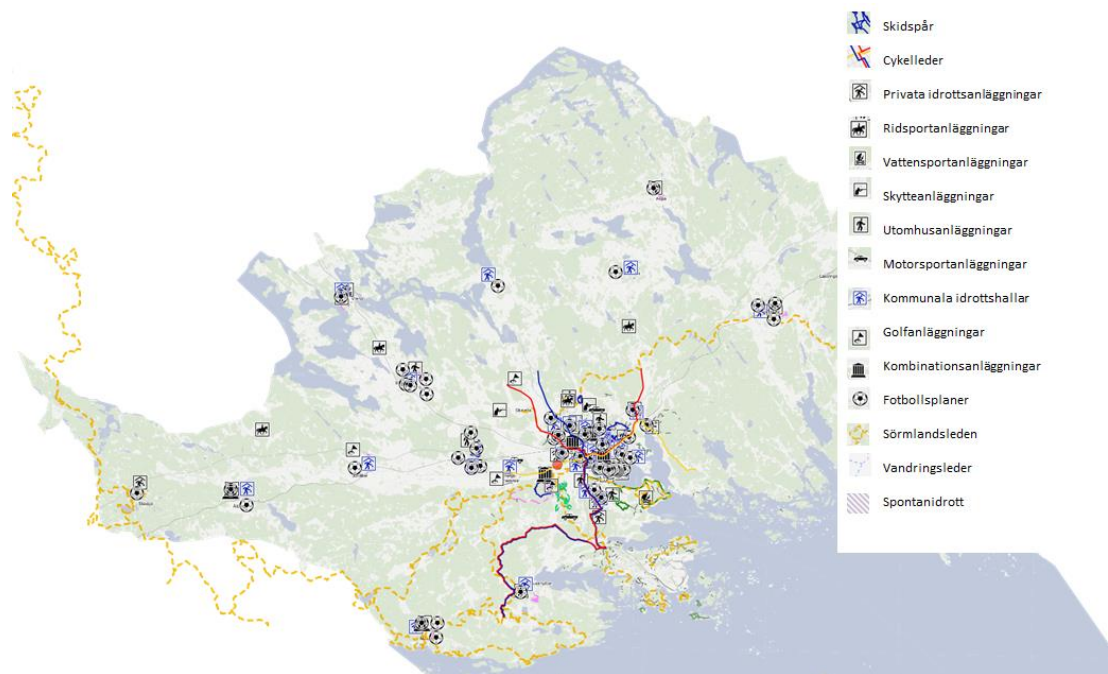
- Folkhälsa
- Jämställdhet
- Jämlikhet
- Integration
- Tillgänglighet för funktionsnedsatta
- Miljö

Metod och datainsamling

Demografiska analyser och tillväxtprognoser för Nyköpings kommun fungerar som ett underlag i den här utredningen tillsammans med kartläggning av Nyköpings kommuns idrottsanläggningar. Kartläggningen finns dokumenterat i NYGIS under skiktet "Hälsa". I skiktet finns det möjlighet att sortera ut olika kategorier så som vattensport, motorsport, fotbollsplaner, kombinationsanläggningar och ytor för spontanidrott/lek med mera. Där kan man också få en kortare information om objektet. Se figur 1 (tätorten) och 2 (hela Nyköpings kommun) på nästa sida.

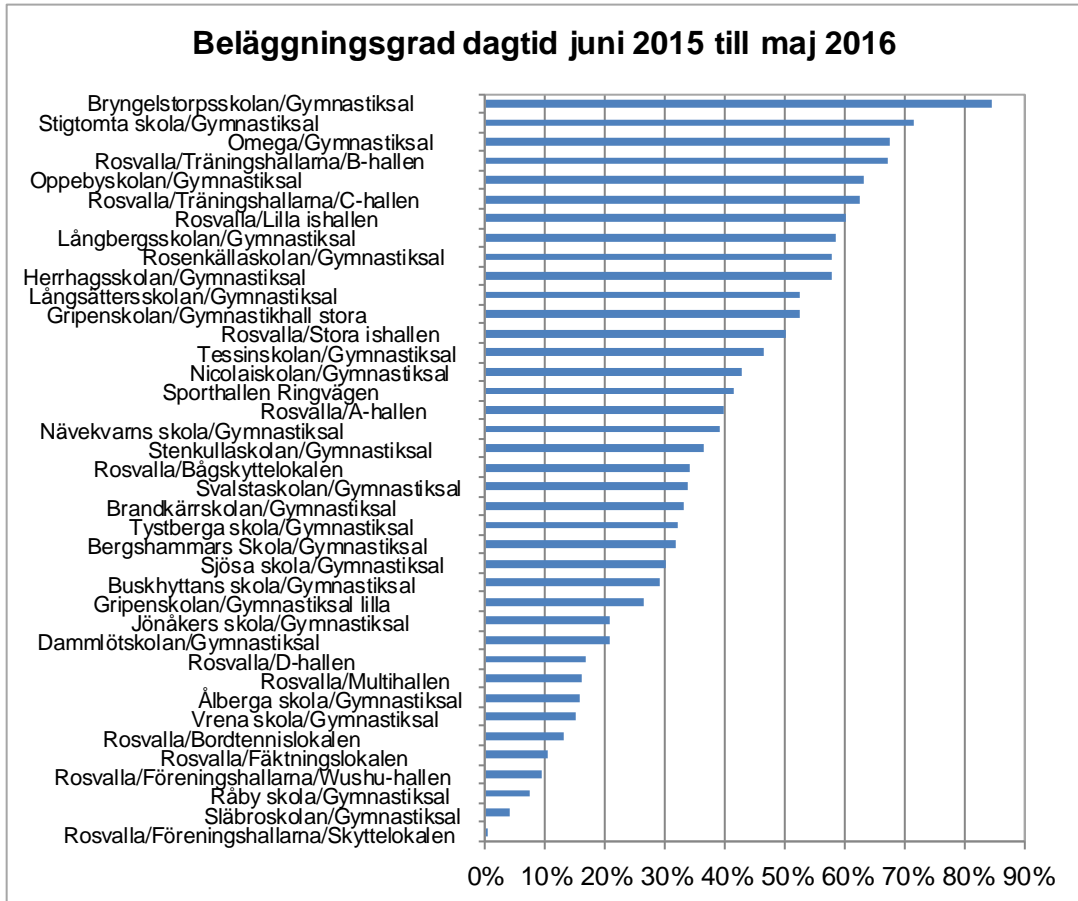


Figur 1, kartläggning idrottsanläggningar tätorten

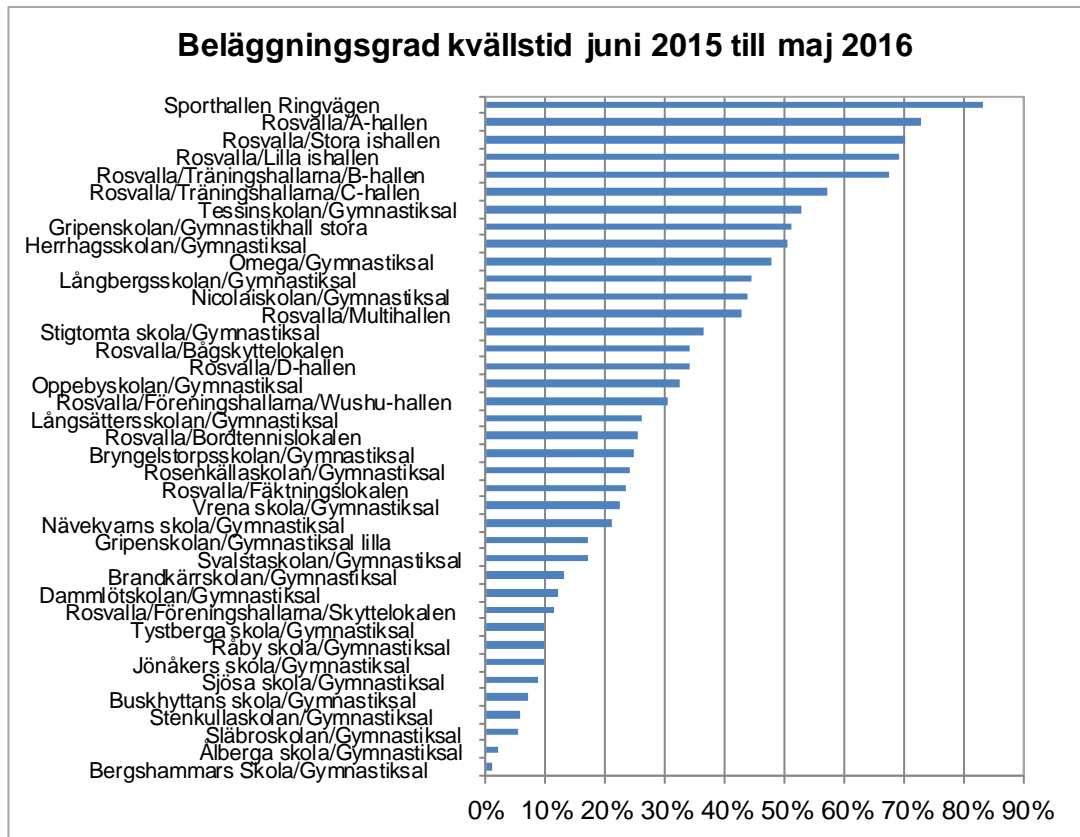


Figur 2, kartläggning idrottsanläggningar landsbygden

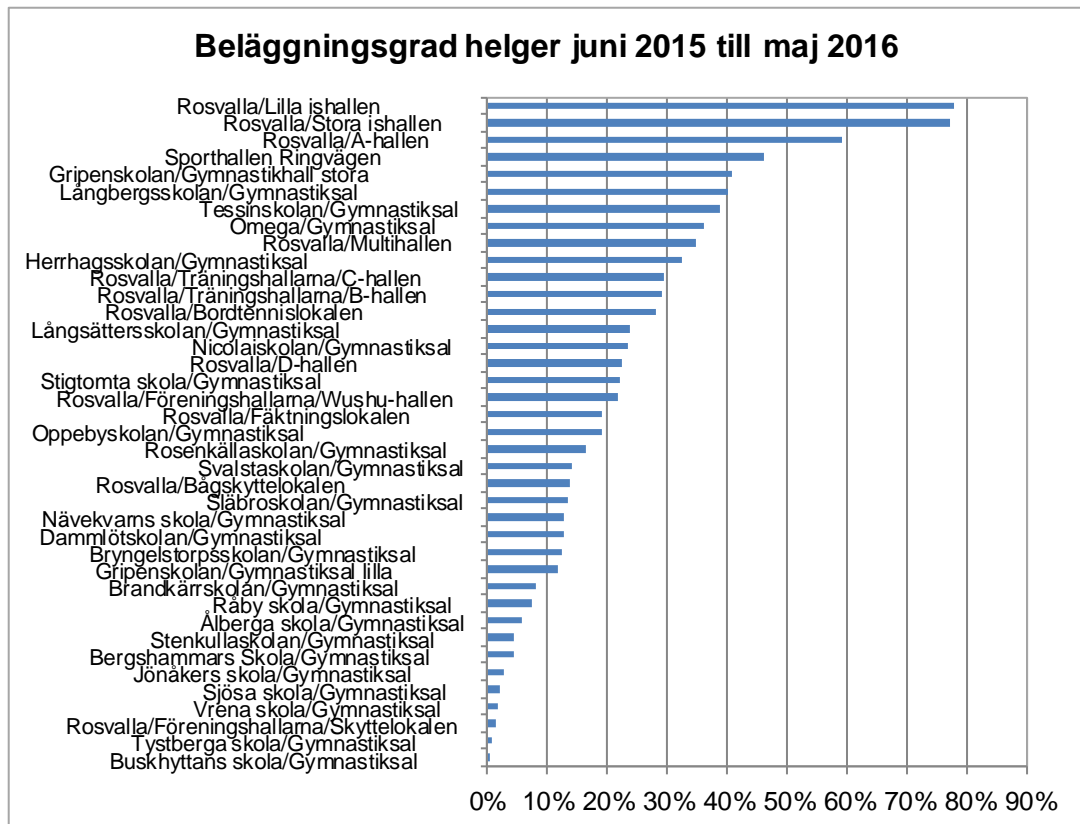
En analys av hur nyttjandegraden ser ut på de kommunala anläggningarna har också tagits fram och sammanställts i diagram, se figur 3-5.



Figur 3, beläggning dagtid kommunala idrottshallar



Figur 4, beläggning kvällstid kommunala idrottshallar



Figur 5, beläggning helger kommunala idrottshallar

I samband med utredningen har även en enklare bedömning av skicket av de olika anläggningarna gjorts utifrån en skala på 1-3, där 1 anger att det inte föreligger några investeringsbehov de närmaste åren, 2 anger ett visst behov av renovering eller mindre investeringar och 3 anger att anläggningen antingen har ett större omfattande renoveringsbehov eller behov av nyinvestering. För ordentliga tekniska bedömningar krävs medel på 100 kkr – 250 kkr per anläggning. I dagsläget är bedömningen att det är bättre att peka ut de anläggningar som kan vara av värde för framtiden för att i nästa steg i så fall göra tekniska besiktningar om så krävs och begära medel för detta.

En djupare analys har gjorts på de 20 största idrottsföreningarna i Nyköpings kommun för att titta på ålder- och könsfördelning. Även en schematisk bild över hur huvudsaklig fördelning av föreningsbidrag ser ut har tagits fram.

Intervjuer har genomförts med privata företag tillsammans med en intervju med Sörmlandsidrotten för att skapa en bild av hur idrottsutövandet ser ut i Nyköpings kommun. Det finns även datainsamling för hur LOK-stöd har använts och en jämförelse mellan de 20 största föreningarna.

En omvärldsbevakning över hur trenderna ser ut generellt inom Sverige finns även medtagen.

Avgränsningar och ramar satta för uppdraget

Huvudfokus för utredningen är på barn- och ungdomsidrott samt på de större friluftsområdena. Nyttjande av friluftsområden är en ökande trend och tillgängligheten av den här typen av områden uppfattas också som en stark attraktionsdragande kraft. Här spelar också tillgänglighet till bostäder och arbete samt påverkan av Ostlänkens föreslagna korridor roll. I utredningen har inte allmänna badplatser tagits med.

En stor del av rapporten fokuserar på närliggande områden i tätort och strax utanför för att få ramar som under närtid kan påverkas eftersom den positiva utvecklingen av inflyttning till Nyköpings tätort på sikt kan påverka landsbygden. Åt vilket håll utanför tätorten beror till största delen på kommunikationsmöjligheter till arbetsmarknad och de förestående diskussionerna om regionsförstoring, som i sin tur kan påverka hur rörelsemönster och tillgång till kollektivtrafik ser ut.

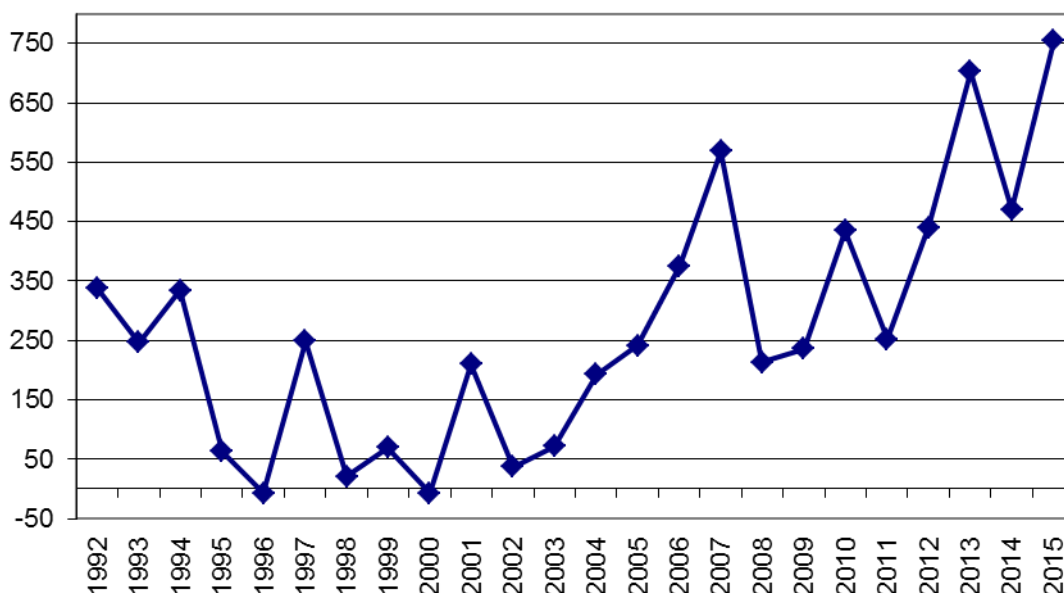
Utredning

1.1. Nyköping växer och analys av dess effekter

Nyköpings kommun är en i allra högsta grad stark tillväxtort som har en uppåtgående trend från åren 2003/2004. I diagrammet, se figur 6, kan man se hur utvecklingen sett ut över tid.

2015 hade Nyköping en tillväxt på 754 personer och 2016 års första kvartal visar också på en fortsatt stark uppåtgående trend.

Befolkningsförändring för Nyköpings kommun fram till 2015



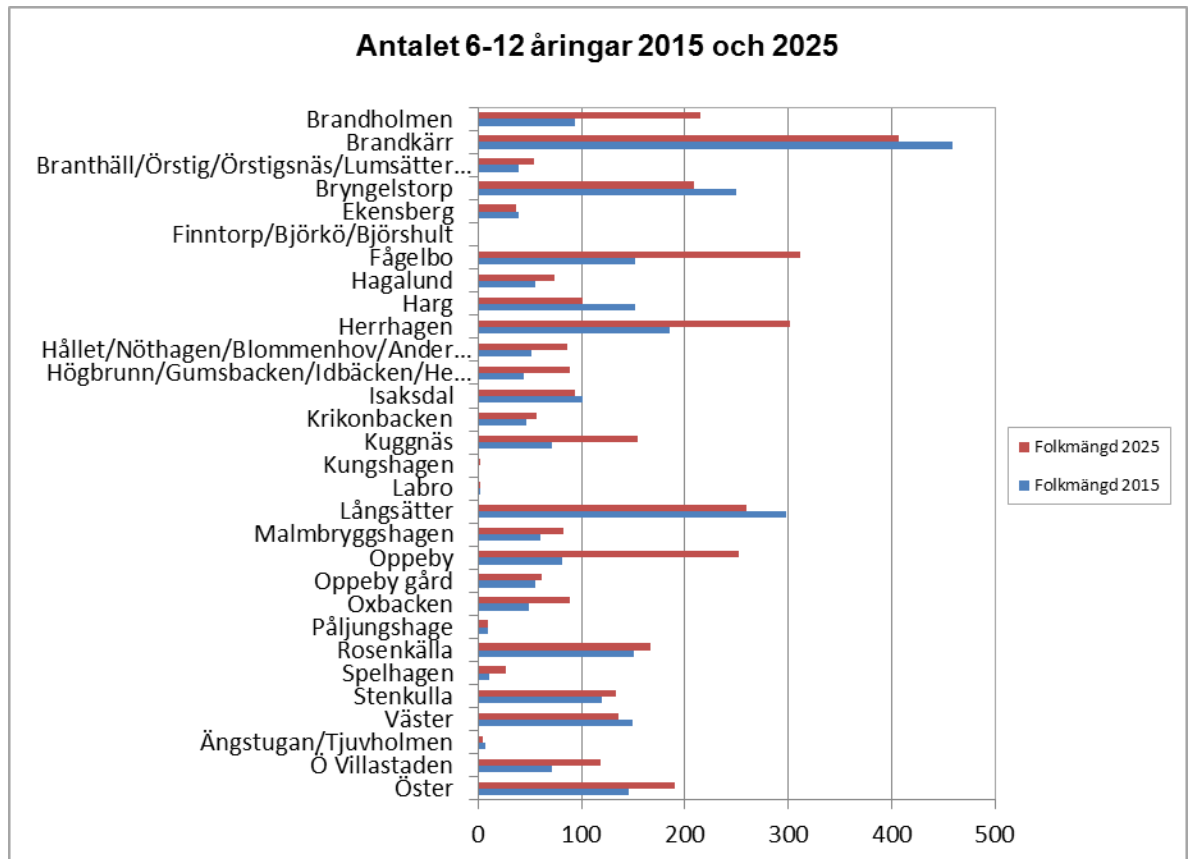
Figur 6, Befolkningsförändring fram till 2015

Den demografiska analysen som tagits fram bygger på planerade bostäder tillsammans med den prognostiserade tillväxten. Det finns en tydlig prioritering i dagsläget från Kultur- och fritidsnämnden att barn- och ungdomsidrott går före vuxenverksamhet, därför har utredningen också samma prioriteringsfokus även om de andra åldersklasserna också berörs till viss del i rapporten. De diagram och bilder som tagits fram bygger på bedömningen av tillgänglighet där 6-12 åringarna bedöms ha större behov av tillgänglighet och närhet än 13-20 åringar som lättare kan gå, cykla och åka kollektivt i egen regi.

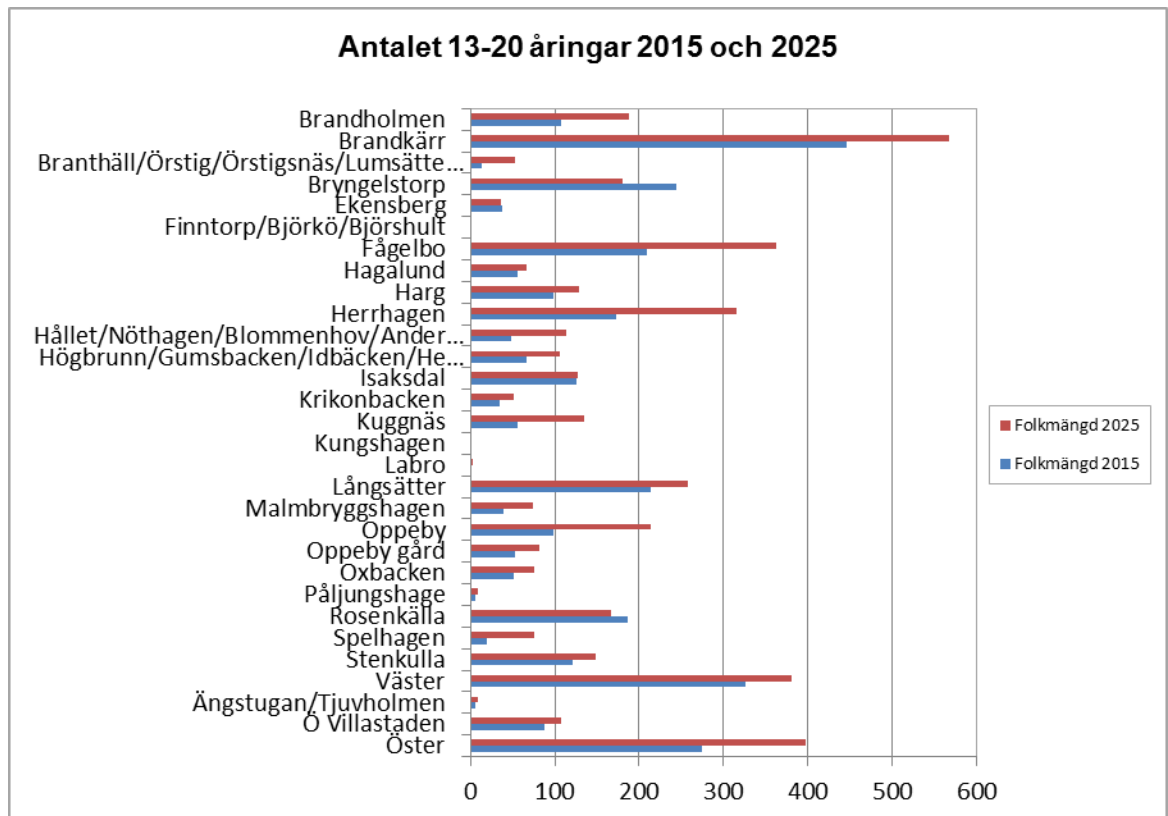
Skolornas placering och nuvarande skolupptagningsområden finns medtagna för att visa på befintliga hallars och anläggningars placering, men också för att förstå samband mellan placering av att t ex en ny idrottshall är nära sammankopplad till hur många som kan använda denna både dagtid och kvällstid för att få så hög nyttjandegrad som möjligt. Det som också är en viktig faktor att ta med i framtiden är hur koppling till fritidsverksamheter i kommunen kommer att se ut.

De tidsintervall som valts ut i analysen är utvecklingen från 2015-2025 på en mer detaljgrad och mer översiktligt på hur tillväxten ser ut för hela kommunen fram till 2035 för de lägre åldersklasserna.

Diagrammet figur 7 visar på den prognostiserade befolkningsutvecklingen i tätortens olika stadsdelar för 6-12 åringar och diagram 8 visar tätortens utveckling för 13-20 åringar.



Figur 7, visar utvecklingen för 6-12 åringar i tätorten

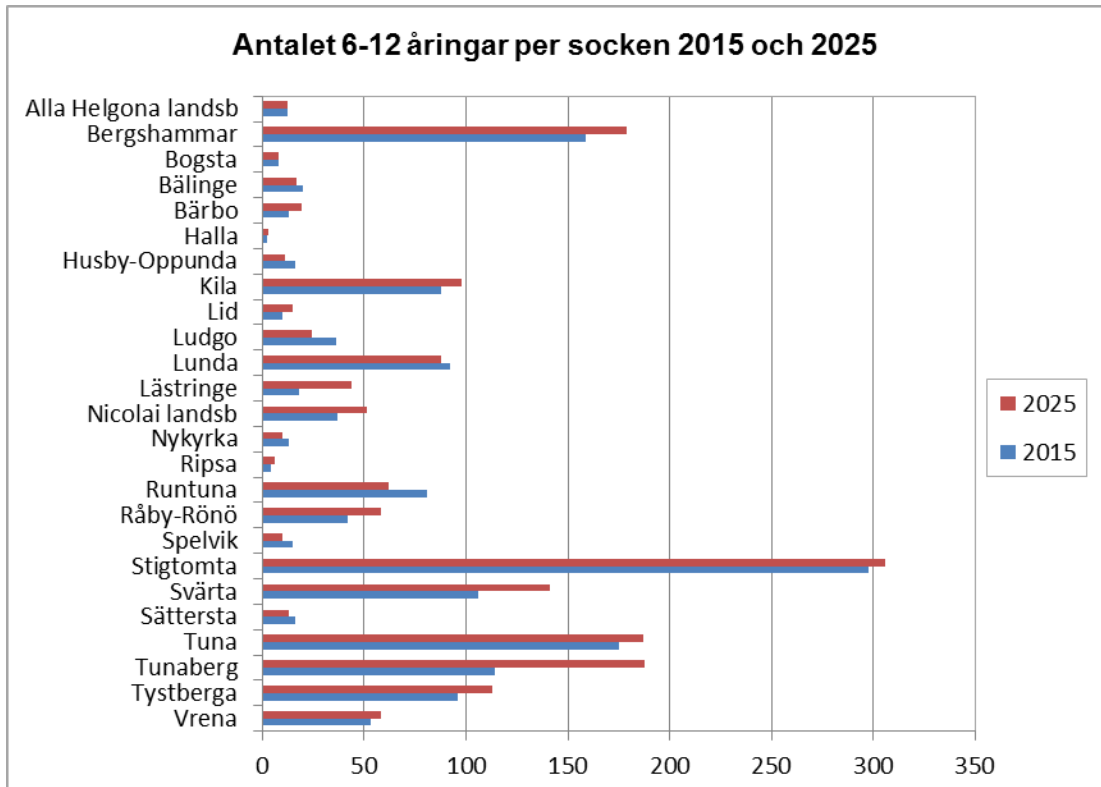


Figur 8, visar utvecklingen för 13-20 åringar i tätorten

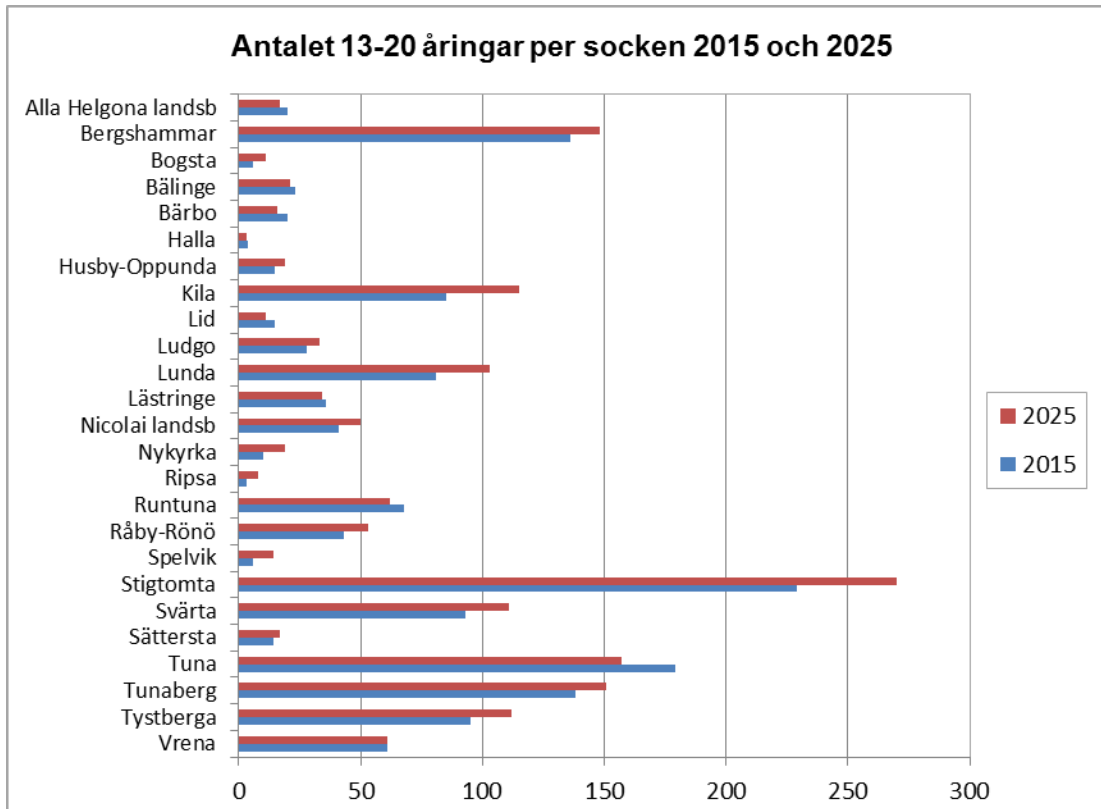
Det man tydligt kan se är att de senaste årens satsning på nya Rosvallahallen ligger geografiskt rätt i förhållande till tillväxten. Även en fortsatt ökning åt de östra delarna visar på ett fortsatt ökat behov av utveckling i detta område.

Den största befolkningsutvecklingen där det kommer att finnas flest barn- och ungdomsökning över tid är i Brandkärr, Arnölandet och Oppeby/Harg/Hagalund/Krikon i tätorten.

Figur 9 visar diagram över den prognostiserade utvecklingen för 6-12 åringar på landsbygden och figur 10 utvecklingen för 13-20 åringar i samma område. De visar på störst barn- och ungdomsökning i socknarna Svärta och Tunaberg medan Stigtomta, Bergshammar och Tunaberg alltså är områden där barnkullarna är stora.

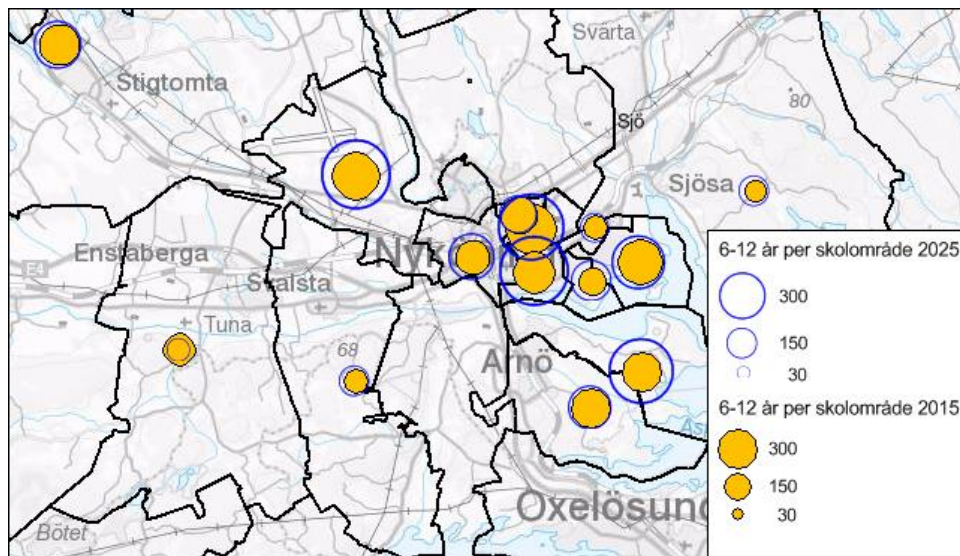


Figur 9, visar utvecklingen för 6-12 åringar per socken

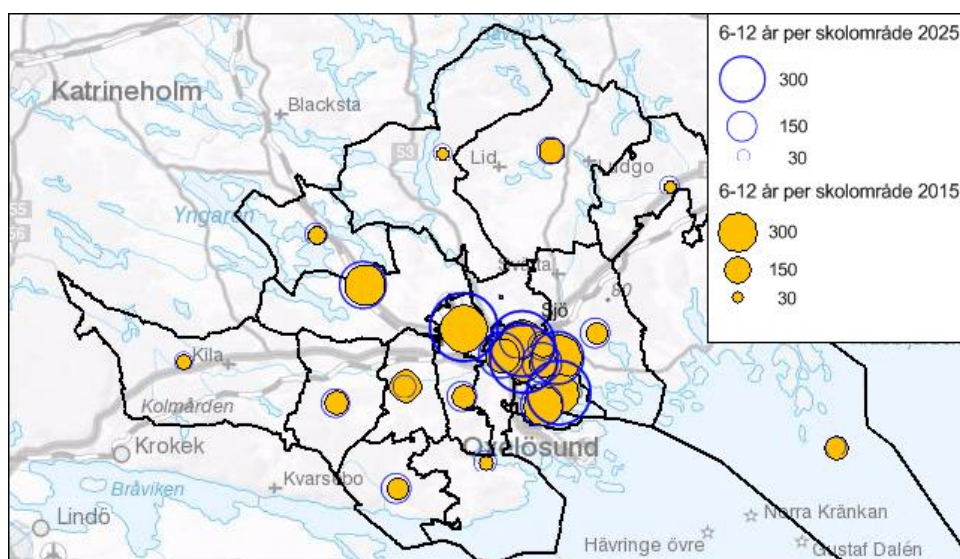


Figur 10, visar utvecklingen 13-20 åringar per socken

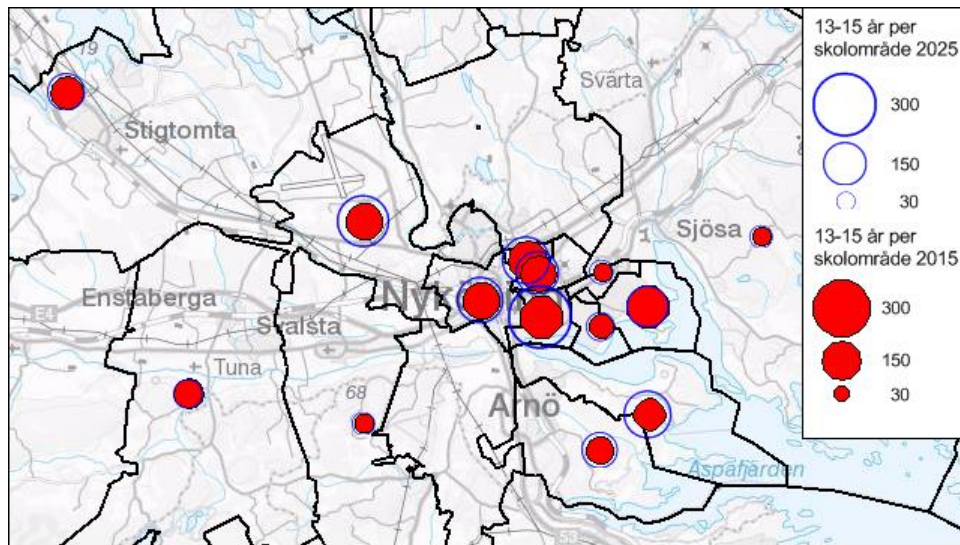
För att få en uppfattning om närmast tillgängliga idrottsanläggningar så finns även de geografiskt illustrerade dagens skolområden med i kartbilderna där det i regel det även finns tillgång till gymnastikhallar. Karta i figur 11 och figur 12, visar 6-12 åringar för tätorten respektive landsbygden. Figur 13-14 visar samma kartor för 13-15 åringar. I detta fall är det mer relevant att titta på 6-12 åringar om man utgår från att 13-20 åringar är mer mobila i egen regi och kan förlägga många av sina idrottsaktiviteter i samband med att skolan slutar. Tillgången till idrottsanläggningar beräknas också som god då de flesta går på Nyköpings högstadium som ligger i Tessinområdet även andra skolor med högstadium ligger i de centrala delarna.



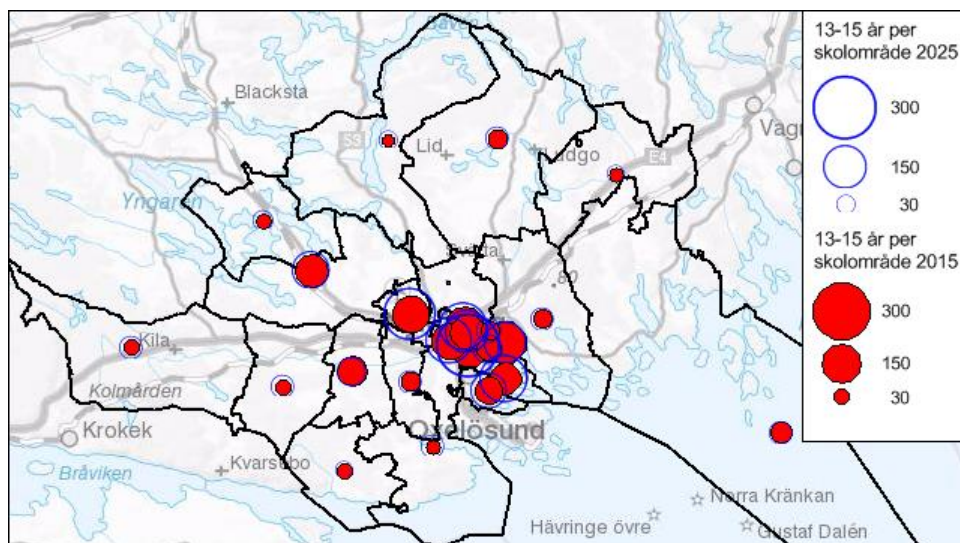
Figur 11, visar utvecklingen och förhållanden till skolor i tätorten



Figur 12, visar utvecklingen och förhållanden till skolor på landsbygden



Figur 13, visar utvecklingen i förhållande till hallar för 13-15 åringarna (de flesta går på Nyköpings högstadium eller andra centrala belägna högstadieskolor).



Figur 14, visar utvecklingen för 13-15 åringarna på landsbygden

En sammantagen analys visar att tätorten alltjämt ökar och om man förväntar sig att ungdomar i åldrarna 13-20 år stannar kvar i tätorten efter skolans slut ser man att behovet av idrottanläggningar kvarstår vid att ligga i de centrala delarna. Tittar man på åldersklassen 6-12 så är tillgängligheten till funktionella idrottsanläggningar i närheten av skola och boende kopplad till skolans utveckling om man vill ha en så hög nyttjandegrad som möjligt.

De delar som förväntas växa mest fram till 2025 förutom centrala delar som Väster, Öster och mot Brandholmen är de delar som ligger närmast centrum, Arnölandet och Oppeby/Harg/Hagalund/Krikon där det är sammanhållna områden som man med lätthet kan ta sig till via gång, cykel och kollektivtrafik. Tillväxten i dessa tre områdena indikerar också det framtida behovet av skollokaler och således tillgång till anläggning för idrottsutövande.

När det gäller framtida satsningar av idrottsanläggningar för en hög tillgänglighet för de allra flesta i form av att man kan lätt ta sig dit via gång, cykel eller kollektivtrafik viktig. Arnölandet växer procentuellt mest över tid och har ett behov av en översyn av tillgången till skollokaler. Vid en planerad nybyggnation av en skola så finns det goda skäl att satsa på en fullstor idrottshall i området. Det finns ett planlagt område i Karlsund som ligger centralt i Arnölandet sett mot den centrala sidan som mycket väl kan användas för en framtida satsning. Kopplingen till Rosvalla och Brandholmsområdet måste också ses som god med bra cykelvägar. Det finns även bra förutsättningar för kopplingar mot det naturreserverat och som vattennära område vid Örstig och Strandstugeviken och Janskogens möjligheter till tillgång för vandringstråk, vindsurfing, löpspår och rekreation.

Tittar man på Oppeby/Harg/Krikon och att många elever är från Råbyhållet så är behovet av en funktionell gymnastikhall stort. I och med att Oppebyområdet fortsätter att utvecklas och närheten till Nyköpings resecentrum så är en permanent lösning för skollokaler väsentlig.

En sammanställning på skollokaler och dess gymnastikhallar finns ett schematiskt ställningstagande kring behovet av renovering presenterat i tabellformat se figur 15.

Ställningstagandet är framtaget i ett samarbete med Kommunfastigheter och Nyköpings Arenor.

Sporthall/ gymnastiksal	Område	Kapacitet	Status (1-3) (3=sämst)
Sporthall/Gripen	Högbrunn	20*36*7	1
Sporthall	Herrhagen	18*36*7	2
Multihall	Rosvalla	Bollplan, löparbana, styrketräningsrum, kastdel mm, 92*50 m	2
Föreningshall Wushu	Rosvalla	10*25	2
Föreningshall bordtennis	Rosvalla	13*25	2
Ishall stora rinken	Rosvalla	Rink 60*30 m. Max 6.500 besökare	3

Ishall lilla rinken	Rosvalla	Rink 60*30 m, Max 1.800 besökare	2
Sporthall A	Rosvalla	45,7*24,9	1
Sporthall B	Rosvalla	45*25	1
Sporthall C	Rosvalla	45*25	1
Sporthall D	Rosvalla	700 m2	1
Sporthall	Nyköpings centralort	968 m2	3
Sporthall	Tessin	648 m2, 36*18 m (fri h 6m)	2
Gymnastik	Bergshammar	140 m2, 14*10	2
Gymnastik	Brandkärr	153 m2, 17*9 m	2
Gymnastik	Bryngelstorp	162 m2, 18*9 (fri h 4 m)	2
Gymnastik	Buskhyttan	200 m2, 20*10 (6m)	3
Gymnastik	Runtuna	180 m2, 18*10 (5,5)	2
Gymnastik	Högbrunn	160 m2, 16*10 (5)	1
Gymnastiksal	Jönåker	160 m2, 16*10*5,5	2
Gymnastiksal	Långberg	400 m2, 32*12,5	2
Gymnastiksal	Arnö	262,5 m2, 17,5*15 (5)	2
Gymnastiksal	Nicolai	286m", 26*11*7	3
Gymnastiksal	Nävekvarn	200 m2, 19*10,6	2
Gymnastiksal	Fågelbo	512 m2, 32*16 (5)	2
Gymnastiksal	Råby	200 m2, 20*10 (?)	2
Gymnastiksal	Sjösa	140 m2, 17,5*7,8 (3.5)	1
Gymnastiksal	Oppeby	185 m2, 19,5'9,5 (5)	3
Gymnastiksal	Stavsjö	80 m2, 10*8*4	2
Gymnastiksal	Stenkulla	80 m2, 10*8*4	2
Gymnastiksal	Stigtomta	392 m2, 28*14*6	3
Gymnastiksal	Svalsta	250m2, 18*13,9*7	1

Gymnastiksal	Tystberga	160 m ² , 16*10*5	2
Gymnastiksal	Vrena	200 m ² , 20*10	2
Gymnastiksal	Ålberga	200 m ² , 20*10,6	2

Figur 15, sammanställning kommunala hallar/salar

Släbroskolan har tillgång till två stycken hallar där den ena betraktas som väldigt liten och har ett stort behov av renovering. Därför bör man satsa på Oppebyskolans gymnastikhall för att uppgradera den i samband med att man tänker sig permanenta skollokaler i området. Den gamla Släbrohallen föreslås utredas för framtida användning (den är idag borttagen för bruk).

Oppeby/Harg/Hagalund har en närhet till Sörmlandsleden och Nyköpings ån. Det finns stråk som går längs med Nyköpingsån och som också används för promenader, kanot och fiske. Detta är värden som bör tas hand om tillsammans med ett sammanhang med nuvarande lokalisering av både gymnastiksal, klubblokal och fotbollsplaner. Kopplingen med andra områden som t ex Råby och Stigtomta som i sin tur har en bra koppling mot Enstaberga och Bergshammar, Svalsta, Jönåker är god vilket gör att det är intressant att se på dessa områden i ett sammanhang som skulle kunna utnyttja varandras värden i större utsträckning.

Gällande en prioritering mellan olika områden så bör man titta på, i första hand, tillgänglighet utifrån ett transportperspektiv, det vill säga barn och ungdomars möjligheter att ta sig någon annanstans för likvärdig träning. Det man också ska väga in är välfärdsindex som indikerar utifrån socioekonomiska perspektiv att ta sig nära en idrottsanläggning utan att vara beroende av bilen, se sammanställning välfärdsindex för Nyköpings kommun, figur 16.

	Stadsdel	Välfärdsindex		Socken	Välfärdsindex
1	Oxbacken (7)	173	1	Svärta (1)	186
2	Malmbryggshagen (2)	166	2	Bergshammar (2)	173
3	Örstig (3)	164	3	Stigtomta tätort (ny)	160
4	Brandholmen (6)	160	4	Spelvik (7)	159
5	Bryngelstorp/Labro (5)	154	5	Lid (12)	144
6	Hagalund (4)	153	6	Nykyrka (18)	139
7	Ängstugan/Tjuvholmen (1)	150	7	Husby-Oppunda (9)	132
8	Spelhagen (14)	149	8	Tuna (11)	131
9	Krikonbacken (8)	147	9	Råby (14)	128
10	Ekensberg/Påljungshage (11)	142	10	Bogsta (3)	123
11	Östra Villastaden (10)	142	11	Halla (6)	120
12	Långsätter (12)	135	12	Runtuna (19)	112
13	Kuggnäs (9)	130	13	Lunda (21)	106
14	Hållet/Blommenhov (13)	124	14	Ludgo (17)	105
15	Rosenkälla (19)	101	15	Bärbo (13)	103
16	Väster (18)	96	16	Bälinge (10)	101
17	Oppeby (16)	88	17	Stigtomta landsb (ny)	101
18	Högbrunn/Gumsbacken (15)	80	18	Alla Helgona landsb (15)	95
19	Öster (21)	79	19	Nicolai landsb (ny)	86
20	Fågelbo/Kungshagen (17)	77	20	Tunaberg (24)	86
21	Herrhagen (23)	55	21	Sättersta (16)	80
22	Isaksdal (22)	52	22	Kila (20)	79
23	Harg (20)	50	23	Ripsa (4)	77
24	Stenkulla (24)	34	24	Lästringe (22)	67
25	Oppeby Gård (25)	21	25	Vrena (23)	62
26	Brandkärr (26)	19	26	Tystberga (25)	46

Figur 16, välfärdsindex Nyköpings kommun

Det man också bör ta hänsyn till är utbudet av olika typer av idrottsaktiveter i det direkta närområdet. Närheten till någon aktivitet är väsentlig och framför allt för de som inte har tillgång till bil. Tittar man på ytterligare en parameter som är viktig så är det när man kommer till viktning av att utgå från hur många aktiva som finns i de låga åldersklasserna. Fördelningen med siffror från 2012-2014 mellan de 20 största föreningarna finns redovisat i tabell 2.

När det gäller Oppeby/Harg/Hagalund/Krikon som också är ett tillväxtområde så finns behovet av tillgänglighet av en fungerande idrottshall och även renovering av den 11-manna plan som finns då det finns en etablerad förening samt är det som finns tillgängligt i närområdet. Många barn har lätt att ta sig till och från anläggningen via fots och cykel på ett trafiksäkert sätt oavsett ålder just på grund av att det finns två gångtunnlar under riksväg 53. Det vore önskvärt att det fanns ytterligare en idrott i området i samband med att Oppebyskolans gymnastikhall uppgraderas för att öka mångfalden av möjlighet till idrott i närområdet.

Tittar man på beläggningsgraden av både Släbroskolan och Oppebyskolans gymnastikhall över tid så ser man att den är betydligt lägre till förhållande av antalet som bor där än vad det vanligtvis skulle kunna vara. Det innebär att en värdering hur gymnastikhallen kan användas på Oppebyskolan bör ses över så att den får en attraktivitet att utnyttjas för föreningsidrott och öka valmöjligheterna för barn- och ungdomar i en kommun där fler hallar efterfrågas.

Det finns en sammanställning på kommunens idrottshallar där en värdering av renoveringsbehovet finns definierat. De hallar som sticker ut som förväntas ha det största upptagningsområdet är följande:

- Nyköpings sporthall, fullstor hall med läktare och utrymmen som kan utnyttjas för café, gym, förvaring.
- Oppebyskolan som i jämförelse med hallen i Stigtomta är betydligt mindre men med större upptagningsområde p g a det mer centrala läget bedöms som högre prioriterad. Däremot så är tillgängligheten för de som bor i Stigtomta av värde framförallt i de lägre åldrarna. Anledningarna till Oppebyskolan relativt låga nyttjandegrad skulle kunna bero på att de större föreningarna använder i huvudsak Rosvalla, Nyköpings sporthall, Tessin och Omega och inte bara på att hallen anses vara i dåligt skick.
- Nyläggning av befintlig 11-manna plan i Krikon alternativt konstgräsplan. Förslaget är att utreda vilket underlag som ska användas samt möjlighet till belysning. Tillgängligheten till en näridrottsplats under en större del av året skulle öka om man anlägger en konstgräsplan och belysning. Där skulle samverka med närliggande föreningar för att öka nyttjandegraden och tillgängligheten kunna motivera en sådan satsning. Tittar man även på välfärdsindex så skulle det också vara en motivering till en satsning i området.
 Investeringarkostnad av en konstgräsplan med belysning ligger på ca 5 miljoner varav belysning är ca 1,5 till 2 miljoner.
 Driftkostnad på belysning är ca 48.000 watt i timman. Runt 1 kr/kilowatt.
 Man använder en "A-plan" ca 125 timmar/år (maj-okt) "Breddplanerna", typ Hargs 11-mannaplan används ca 250-300 timmar/år.
- Nicolaiskolan har stor användningsbredd i och med dess storlek och centrala placering. Detta ska också kopplas till framtida användning av övriga lokaler (skolor) i närområdet. Idag är beläggningsgraden relativt låg detta är kopplat till skicket.
- Stigtomtaskolans gymnastikhall bedöms ha ett renoveringsbehov detta ska ställas mot kostnaden att renovera hallen som idag är stor och nyttjandegraden är relativt sett hög mot nybyggnation.
- Gamla ishallen, Rosvalla

- Konstgräsplaner på Rosvalla för att öka fotbollsäsongen ute för att i största möjliga mån prioritera hallarna för inomhusidrott när efterfrågan ökar.

1.2. Tillgängliga idrottsanläggningar

För att medborgarna ska kunna ta del av idrottsanläggningar, evenemang och anordnade aktiviteter krävs hög tillgänglighet. Denna rapport delar upp begreppet tillgänglighet i två delar den ena utifrån möjligheten att ta sig till och från en anläggning för samtliga trafikslag som beskrivs här och en tillgänglighet utifrån särskilda behov som beskrivs i en senare del i rapporten.

Tillgänglighet kan förklaras med den lätthet som medborgarna kan nå sina behov och önskemål. Några grundläggande utgångspunkter för att välja ett visst trafikslag är dess faktiska trafiksäkerhet och upplevda trygghet samt jämställdhet och jämlikhet. I kommunens nyligen antagna Transportstrategi för Nyköpings tätort och Skavsta framhålls bland annat vikten av ett balanserat transportsystem, hög tillgänglighet och attraktiva miljöer, vilket också avser fritids- och idrottsverksamheter. Transportstrategin innehåller därför en rad ställningstaganden och strategier för utveckling av transportsystemet i en växande kommun och tätort.

Den höga efterfrågan på mark närmast Nyköping antas vara fortsatt hög, även i ett längre perspektiv. Orter som Bergshammar, Enstaberga, Svalsta och Sjösa blir då allt mer införlivade med Nyköpings tätort. Frågor som rör arbete, bostadsförsörjning, service, friluftsliv, rekreation och infrastruktur måste betraktas med ett mer samlat perspektiv. Den gemensamma befolkningen för dessa orter bedöms 2050 uppgå till ca 50 000 invånare, vilket motsvarar en ökning med över 25 procent jämfört med idag. För övriga landsbygden kommer orter inom en radie av 10–15 km från Nyköping överlag att ha en positiv befolkningstillväxt. För övriga orter bedöms tillväxten ligga på en neutral nivå, med reservation för att någon ort kan få en negativ tillväxt. Det gäller dock inte orter med ett reseavstånd till Stockholm på 30–40 minuter. Där kan det relativt nära avståndet till huvudstaden attrahera ytterligare nya invånare. Den utbyggda Ostlänken med stationer i Skavsta, Nyköping och Vagnhärad bidrar till en stark befolkningsutveckling i den norra kommundelen.

1.2.1. Gång- och cykel

Gång och cykel är vanligt förekommande transportmetoder för såväl planerad idrottsverksamhet som spontan lek och umgänge bland barn och ungdomar. Genom att förbättra tillgängligheten för dessa trafikslag kan fler vara delaktiga i aktiviteterna.

Cykling bland barn i Sverige har dock generellt minskat sedan mitten på -90-talet. Framförallt är det, det nära cyklandet som minskat, till exempel har cyklande till skola minskat med ungefär 50 %. Anledningarna är många, men saker som kan ligga till grund är trygghetsaspekter, trafiksäkerhet och bekvämlighet. Även signalvärden kan påverka och att parkering för cykel är placerat längre bort från skolans entré än biltrafikens av- och påstigningsplatser kan upplevas negativt.

För att skapa attraktivare lösningar för cykel i anslutning till idrottsanläggningarnas entréer kan man till exempel:

- Bygga attraktiv, säker och trygg cykelparkering med god belysning och tak
- Skapa sammanhängande och trafiksäker anslutning mellan gång- och cykelvägnet fram till cykelparkering och entré
- Vägvisning
- Skapa en trevlig och välkomnande ytermiljö

1.2.2. Kollektivtrafik

Nyköpings stadstrafik är planerad med linjer i huvudstråk och en gemensam bytespunkt samt täta avgångar. Det kombineras med att eftersträva korta gångavstånd till hållplatser i täta boendemiljöer. Samtliga hållplatser efter huvudstråken kan nås med bara ett byte. Genom att utforma kollektivtrafiken enligt dessa principer finns möjlighet att bygga ut linjenätets struktur och köra ännu tätare avgångar vid behov. Huvudlinjerna kompletteras med servicelinjer som ger högre tillgänglighet och trafikerar områden som inte nås av huvudlinjerna. Trafiken utanför centralorten består lokaltrafiken av landsbygds- och regionaltrafik som väl inne i Nyköping kan kombineras med stadstrafiken. Vid planering av idrottsanläggningar, men speciellt stora och publika, bör de om möjligt prioriteras i närheten av stora kollektivtrafikstråk.

Linjekarta stadstrafiken i Nyköping



Figur 17, Nyköpings linjekarta för stadstrafiken

Rosvalla är den anläggning som är störst i Nyköpings kommun med en multifunktionalitet. För att få en bättre tillgänglighet så bör man titta på närmare på detta område.

Rosvalla trafikeras idag av huvudlinje 3, men det finns potential att utveckla tillgängligheten för kollektivtrafiken ytterligare. Bland annat ger den planerade gång- och cykeltunneln under Lennings väg, utöver en trafiksäkrare väg för gående och cyklister, också möjlighet till utveckling av en bytesnod i kollektivtrafiksystemet. Genom översyn och eventuell omläggning av stadslinjerna kan de komplettera landsbygdstrafiken som kan läggas över till denna hållplats så snart tunneln och hållplatserna byggts.

Kollektivtrafiken utnyttjas idag av flest skolungdomar och äldre och att öka nyttjandegraden för kollektivtrafiken för att den ska bli mer lönsam på sikt kommer att vara viktig för tillgängligheten.

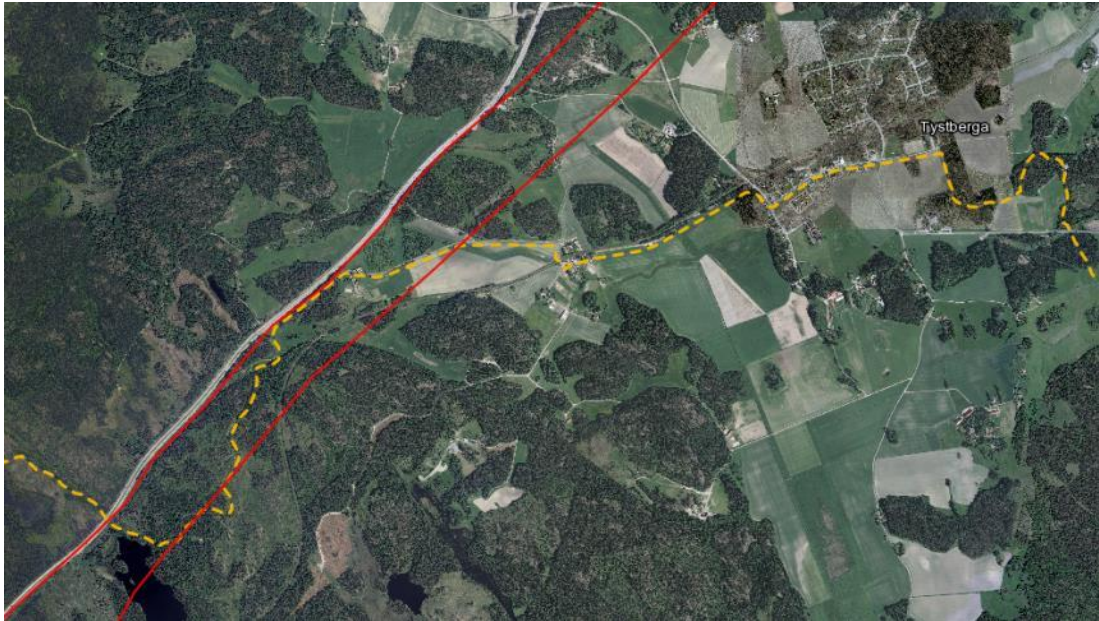
1.3. Ostlänkens påverkan

I huvudsak så är det fyra områden som Ostlänken kommer att ha en direkt påverkan på gällande friluftslivet och motorsport.

Dagens dragning av Sörmlandsleden kommer i högsta grad bli påverkad på flera platser, se figur nedan. Det som man bör bevaka i första hand är möjligheten till en sammanhängande led där en dialog med Trafikverket och Sörmlandsleden samt Nyköpings kommun tillsammans med de andra kommunerna där leden påverkas är väsentlig.



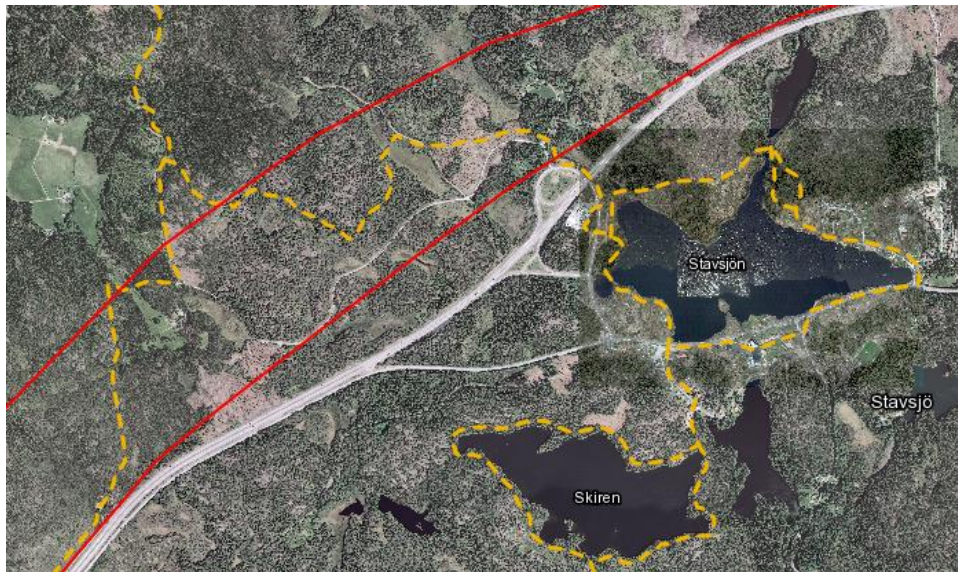
Figur 17, Sörmlandsleden (gul streckad linje) i Ostlänkenkorridoren (röd markering) vid kommungräns mot Trosa och kring Sille/Kvegerö



Figur 18, Sörmlandsledens i Ostlänkenkorridoren söder om Tystberga

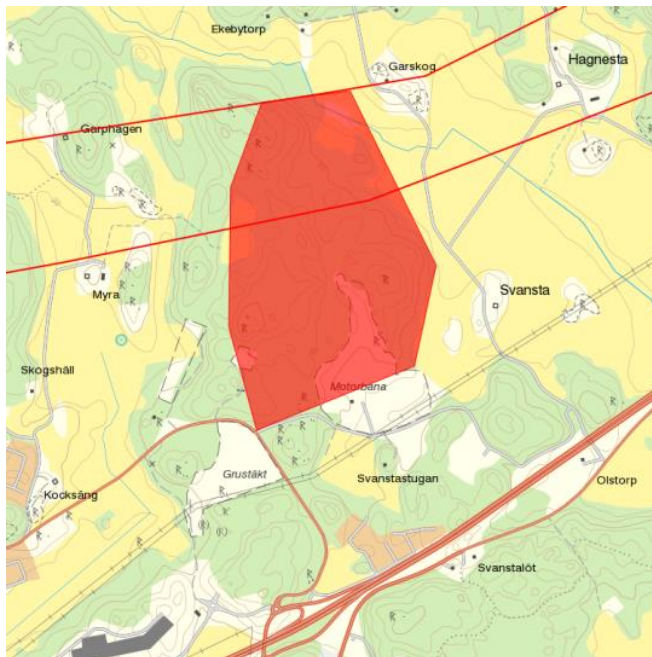


Figur 19, Sörmlandsleden i Ostlänkenkorridoren i anslutning till Harg och Skavsta



Figur 20, Sörmlandsleden i Ostlänkenkorridoren vid kommungräns Norrköping vid Stavsjö

Vid Svanstabanan finns banor för motorcross och enduro som kommer att påverkas av Ostlänken. Endurobanan som utgår från Svansta ligger inom det rödmarkerade området i figur 21 nedan och går upp i Ostlänkenkorridoren. Exakt hur det påverkas får man avvakta den exakta spårdragningen för att se över eventuell nydragning endurospåret. Speedwaybanan och dess centrala delar betraktas inte att bli påverkade. Nyköpings kommun har förfogande av marken till anslutning i närområdet vilket underlättar dialog kring eventuellt omdragning av leder.



Figur 21, Översiktlig visualisering av områden med motorcross- och endurospår vid Svanstabana som kan påverkas av Ostlänken

Strövområde och Scouternas verksamhet vid Söra kan komma att påverkas till viss del. Sammankopplingen med Harg, Bullerstas område och Söra kommer att påverkas.

Placeringen av spårdragningen i Ostlänkenkorridoren för delen av järnvägen in till centrala Nyköping kommer att påverka Ekensbergs friluftsområde. Om järnvägen blir kvar i befintligt läge beräknas området inte påverkas nämnvärt men flyttas järnvägen norrut kommer området påverkas och motionsspår skäras av. Ekensbergs friluftsområde är det starkaste friluftsområdet som är tillgängligt för många därför kommer det att vara viktigt i dialogerna att försöka minimera påverkan. Idag används området alla årstider och av flera föreningar. Ekensberg räknas också som ett utvecklingsbart område för att utöka multifunktionaliteten.



Figur 22, Ekensbergs friluftsområde med motionsspår (lila streckad linje) och dess relation till Ostlänkenkorridoren (röd markering) och befintlig järnvägs placering (orange linje).

1.4. Idrottsutövandet i dagens Nyköping

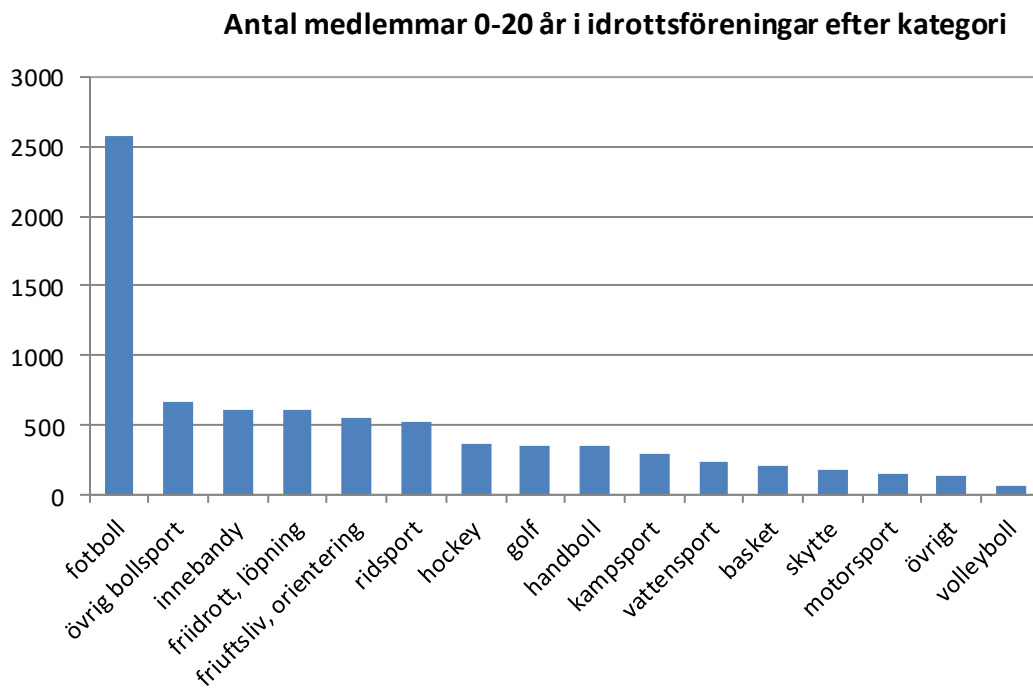
Det finns ett stort utbud utav olika idrottsanläggningar i hela Nyköpings kommun där även möjligheten till en stor mängd olika motionsformer ges. De största och mest utnyttjade anläggningarna idag i tätorten är Nyköpings arenor (Rosvalla), Nyköpings sporthall, Ekensberg och badhuset. Vintertid så ses också Ryssbergens naturreservat ha en stor betydelse för de alpina delarna samt ett viktigt strövområde och den nära kopplingen till golfbanan så har områden i sin helhet en stor roll för folkhälsan i allmänhet och framförallt i de högre åldersklasserna (undantaget den alpina delen).

Närheten till vatten i allmänhet genom att Nyköpings kommun har många sjöar med flera sammanhängande sjösystem och Östersjön gör att det även finns goda möjligheter att utöva olika vattensporter i olika former.

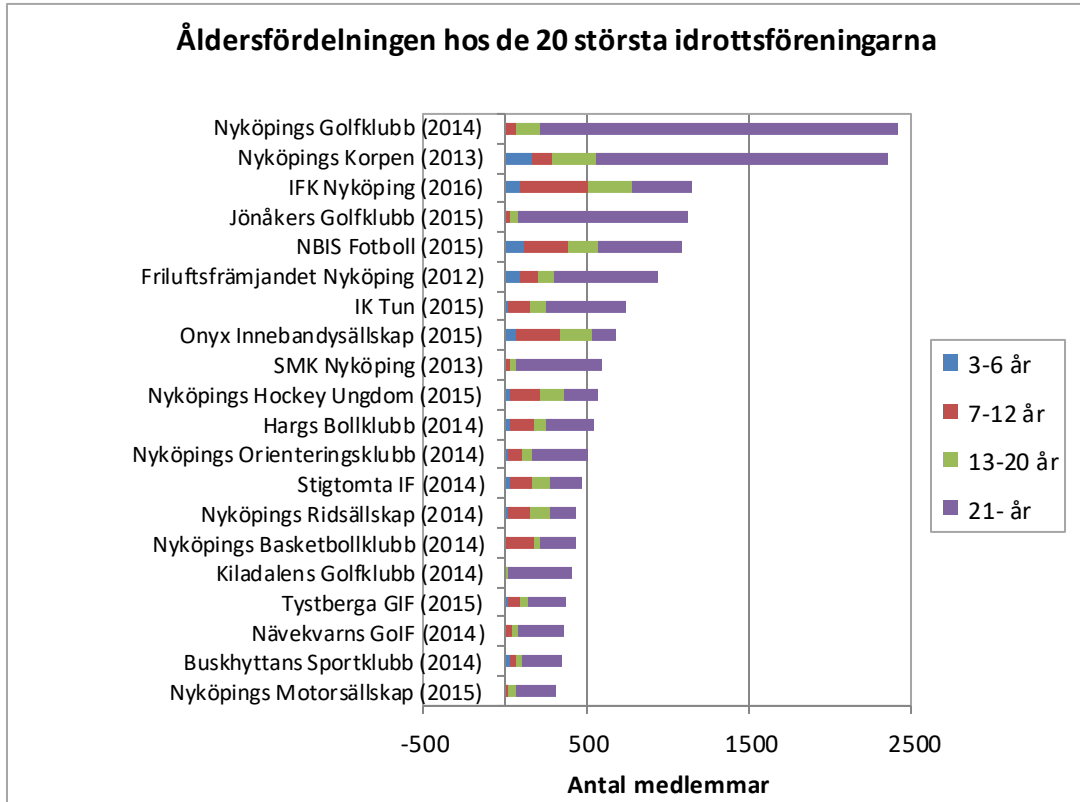
Tittar man på satsningar för framtiden är det viktigt att knyta an det till där människor i huvudsak bor samt till skolutvecklingen för att anläggningarna i största möjliga mån även ska vara tillgängliga under dagtid för att få så hög nyttjandegrad som möjligt.

I Nyköpings kommun har man tagit ställning till att i första hand prioritera barn- och ungdomsverksamhet.

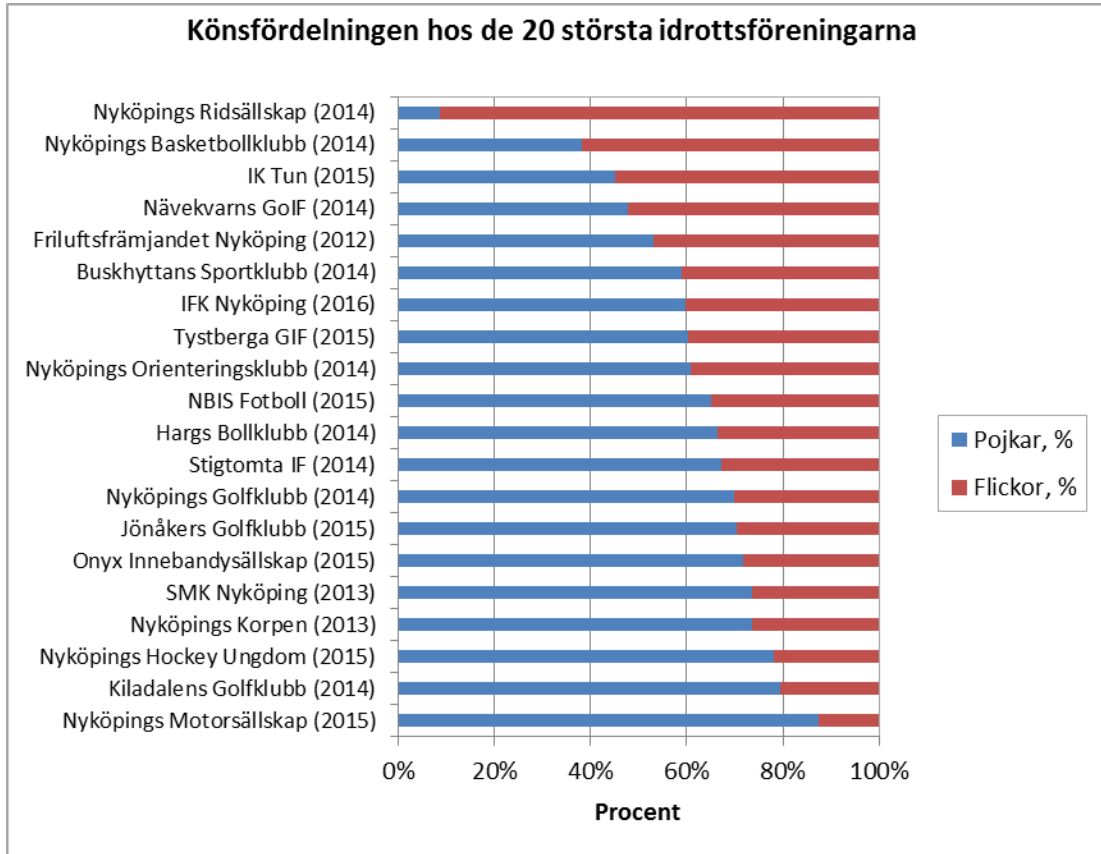
En kartläggning av hur medlemsantalet ser ut för de föreningar inom olika idrottskategorier som är bidragsberättigade presenteras i figur 23.



Figur 23, kartläggning av de största idrottskategorierna för Nyköpings kommun



Figur 24, åldersfördelning hos de 20 största föreningarna



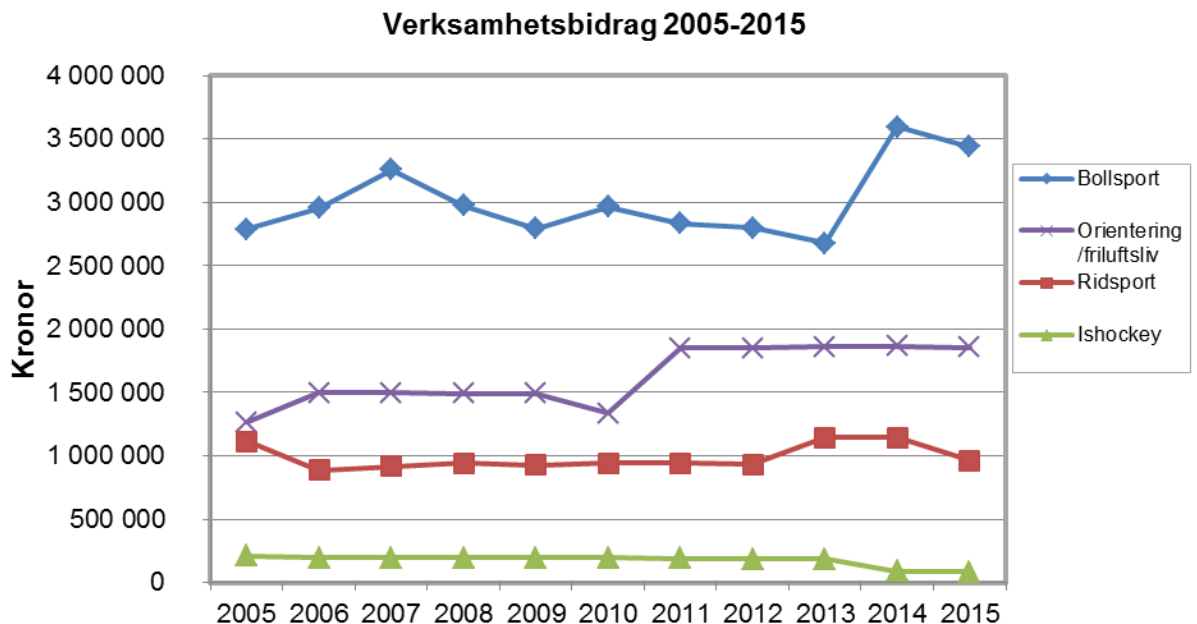
Figur 25, visar könsfördelningen de 20 största föreningarna i Nyköpings kommun

Tittar man på vilka riktlinjer som Kultur- och fritidsnämnden tagit fram för bokning av kommunala idrottshallar så har man tagit följande huvudsakliga ställningstaganden:

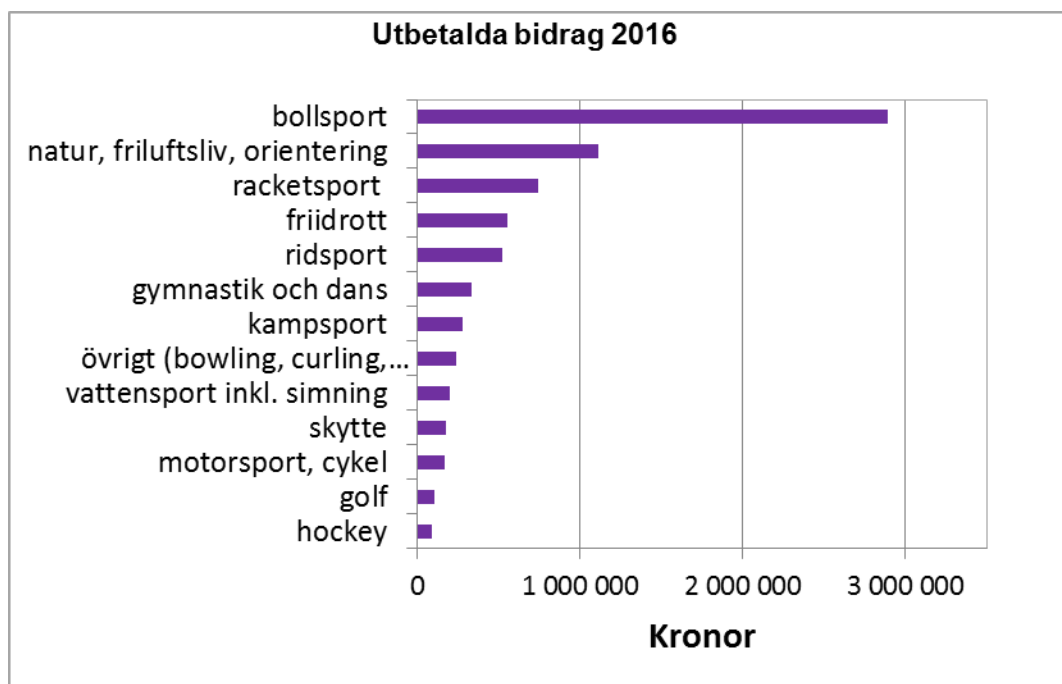
- Barn- och ungdomsverksamhet i föreningarna prioriteras före vuxenverksamheten.
- Föreningarnas ungdomsverksamhet har företräde till tider före kl.20.00
- Högre divisionstillhörighet prioriteras före lägre vid tidfördelning.
- Lokalbokningen gör bedömningen av var verksamheten passar bäst.
- Företräde lämnas till aktiviteter med många deltagare.
- Lokalbokningen har rätten att avboka redan lagda bokningar till fördel för matcher, arrangemang och evenemang av allmänintresse.

1.5. Föreningsbidrag Nyköpings kommun

Nedan visar hur föreningsbidragen har varit fördelade i Nyköpings kommun mellan tidsperioden 2010 och 2015. Föreningsbidraget består ofta av två delar där den ena är bidrag för drift- och skötsel av egna anläggningar och den andra delen är bidrag för själva föreningsverksamheten. Här är det väldigt varierande från förening till förening beroende på om man har ett förvaltarekap eller inte av egen anläggning.



Figur 26, verksamhetsbidrag 2005-2015



Figur 27, fördelning utbetalda bidrag 2016

1.6. Förvaltning och drift av anläggningar

Idag har Nyköpings kommun en mängd olika varianter av förvaltarskap av kommunala anläggningar. I takt med en ökad tillväxt kommer också efterfrågan att öka på tillgången till olika anläggningar.

Det finns en mängd olika avtalsformer för idrottsanläggningar. Generellt där kommunen själv gör den största investeringssatsningen bör det diskuteras alternativet att driva anläggningen i kommunal regi. Anläggningar där drift- och underhåll är en tjänst ska behandlas enligt LOU (Lagen om Offentlig Upphandling). Avtal som oftast tecknas enligt LOU är simhallar och större friluftsanläggningar. Ett vanligt avtal som används är brukarsamverkan. Här rör det sig ofta om ett samarbete mellan kommunen och föreningen, där ingen eller endast en mindre ersättning utgår. Arbetet utförs i samband med föreningens ordinarie verksamhet och kan röra sig om städning efter verksamheten, öppning och låsning av anläggningen och dylikt. Dessa uppdrag behöver normalt inte upphandlas.

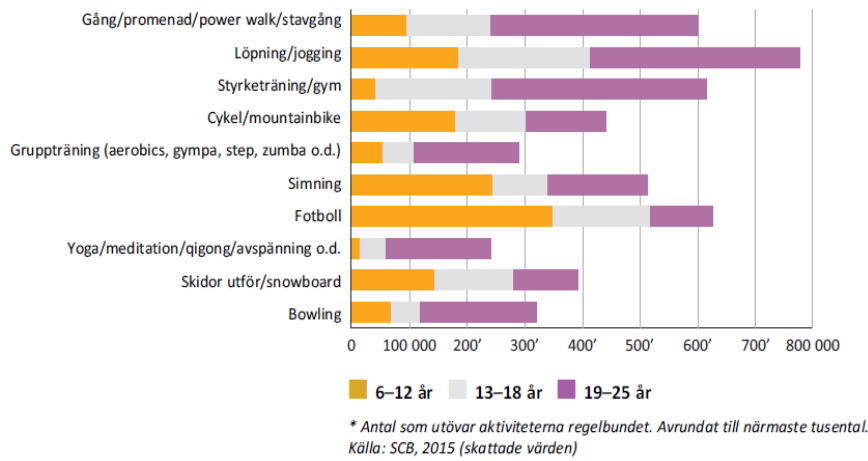
Anläggningar där föreningen själva gjort den största investeringen, men får med hjälp av kommunala medel (föreningsbidrag) fortsatt drift och skötsel samt renoweringar är det svårare att dra några exakta riktlinjer. Där är det viktigare att utgå från olika parametrar som nämnderna valt att använda för att kunna vikta mellan olika behov. I regel kan man säga att det kommer i framtiden vara svårt att kunna vikta bara genom att använda sig av prioritering för barn- och ungdomsverksamhet. De flesta föreningar riktar idag sin verksamhet mot barn- och ungdomar.

Omvärldsbevakning och trender

1.1. Nationellt

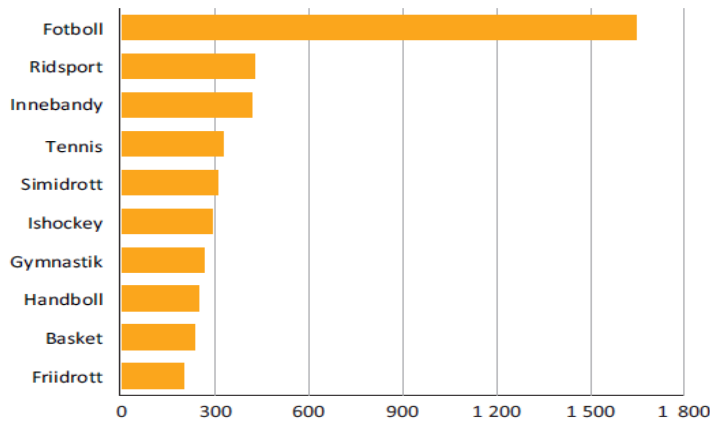
Riksidrottsförbundet har tagit fram en hel del material som visar på hur idrottandet ser ut i Sverige. Rapporter som är relevant att fördjupa sig är "Idrotten i siffror 2015" och Framtidens idrottsförening, slutrapport. Diagrammet nedan visar de 10 populäraste motions- och tävlingsaktiviteterna 2015.

De tio totalt populäraste motions- och tävlingsaktiviteterna*



Figur 28, källa Idrotten i siffror 2015

Idrotter med flest aktiviteter* för barn och ungdom (7-25 år) 2015



* Antal aktiviteter, lokalt aktivitetsstöd i 1000-tal. Källa: RF, 2015

Figur 29, källa idrotten i siffror 2015

Lokalt aktivitetsstöd 2014, antal deltagartillfällen

Ålder	Flickor	%	Pojkar	%	Totalt
7–12 år	10 637 122	40	15 796 793	60	26 433 915
13–16 år	6 627 203	39	10 390 769	61	17 017 972
17–20 år	2 745 022	34	5 272 920	66	8 017 942
21–25 år*	1 595 612	32	3 354 896	68	4 950 508

* Fr.o.m. 2014 har åldern för LOK-stöd höjts från 7–20 år till 7–25 år.

Källa: RF, 2015

Figur 30, källa idrotten i siffror 2015

2014 hade Riksidrottsförbundens förbund 3 454 525 aktiva inom sina verksamheter. 2009 var 5 385 407 svenskar medlemmar i något idrottsförbund 2006: 5 241 198 medlemmar. Deltagande i idrottsaktivitet i åldersgruppen 7-20 år: 2004, 58 168 285 antal tillfällen. 2014: 51 343 710. Detta är en minskning med drygt 6,8 miljoner registrerade tillfällen. En nedgång på 11,7 procent. Nedgången syns starkast hos ungdomar 17-20 år, och hos flickor. Minskat deltagande bland flickor syns redan i ålder 13-16 år. Denna nedgång tilltar i åldern 17-20 år.

Tittar man på hur idrotten ser ut så ser man att idrottsföreningar kommer i allt större utsträckning att bli påverkade av olika påverkansfaktorer.

Riksdrottsförbundet pekar på de tre av de mest avgörande påverkansfaktorerna som är globaliseringen, urbaniseringen och digitaliseringen. Sveriges befolkning blir allt mer heterogen- vi har ett samhälle med större skillnader än tidigare – vikten av inkludering blir viktigare!

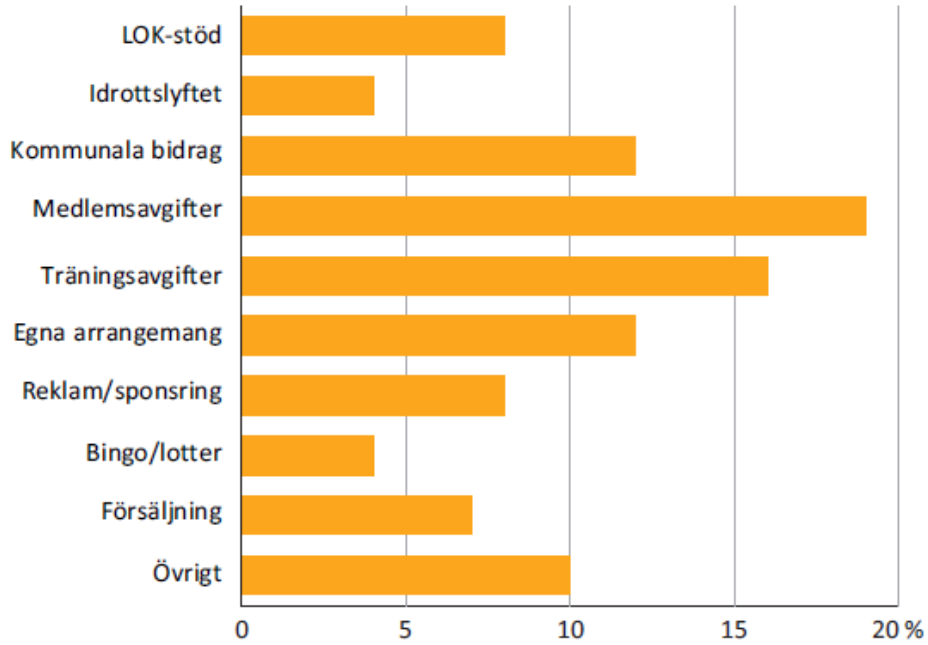
Globaliseringen har bidragit till att människor flyttar, reser och hämtar influenser från olika delar av världen.

Digitaliseringen har bland annat inneburit helt nya kommunikationsmönster att vi har ökade möjligheter att utveckla våra individuella intressen.

Urbaniseringen innebär att fler människor utnyttjar samma yta, effektivisering viktigt!

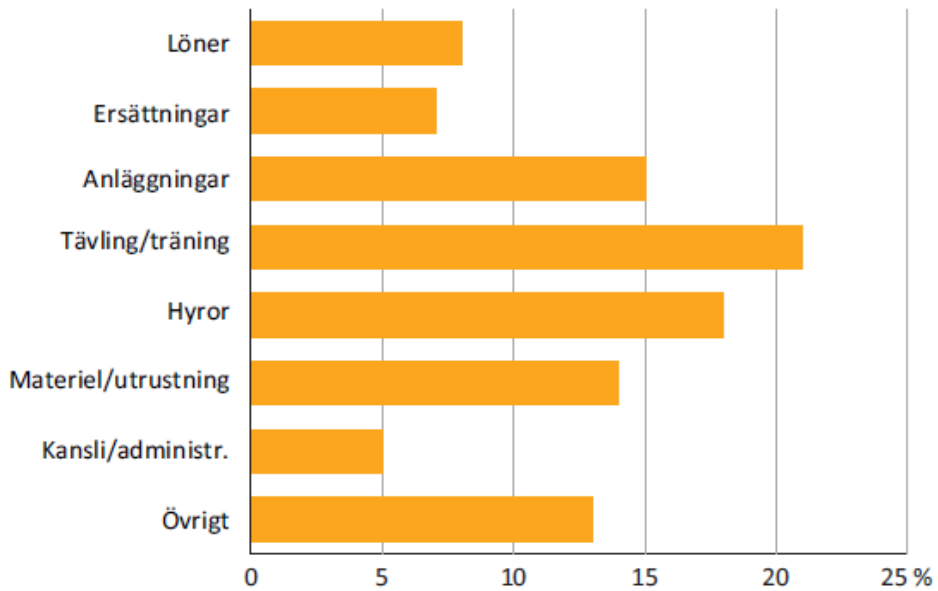
För att få en uppfattning om hur verksamhetens lönsamhet och möjligheter till långsiktig överlevnad, finns även medtaget siffror för hur de genomsnittliga inkomsterna och utgifterna i en idrottsförening är fördelade, se figur 31 och 32.

Genomsnittliga inkomster i en idrottsförening (%)



Figur 31, genomsnittliga inkomster, källa idrotten i siffror 2015

Genomsnittliga utgifter i en idrottsförening (%)



Källa: RF, 2014

Figur 32, källa idrotten i siffror 2015

1.2. Sörmlandsidrotten

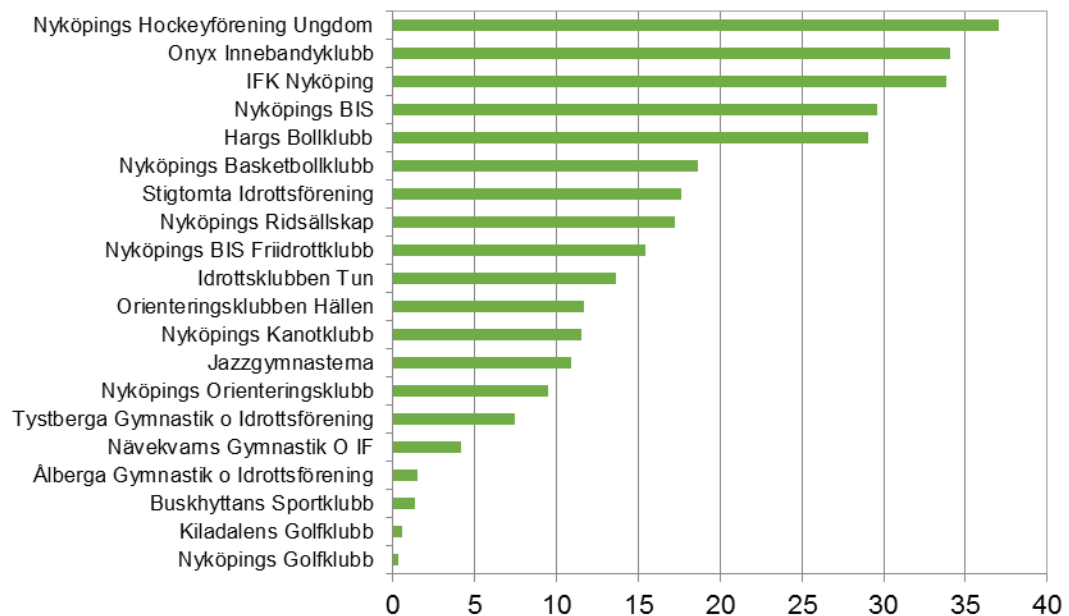
Intervju med Sörmlandsidrotten har genomförts för att göra omvärldsbevakning om hur idrottandet ser ut generellt i Sörmland och hur deras framtida satsningar ser ut.

Sörmlandsidrotten består av två organisationer, Södermanlands Idrottsförbund och SISU Idrottsutbildarna Södermanland. Deras uppdrag är att stödja, företräda, utbilda och utveckla distriktets idrott. De är knutna till Riksidrottsförbundet och Svensk idrott och är insatta i forskningsarbeten som pågår samt det material som tagits fram för att utveckla svensk idrott.

I samarbetet med Sörmlandsidrotten har även statistik från LOK-stöd tagits fram för att illustrera hur idrottsutövandet ser ut i Nyköping. Förkortningen LOK står för statligt lokalt aktivitetsstöd, och avser att stödja idrottslig föreningsverksamhet för barn mellan 7-25 år. Regeringen har enligt förordningen om statsbidrag (1999: 1177) överlämnat uppgiften att pröva frågor om fördelning av statsbidrag till idrottsverksamhet, till Riksidrottsförbundet.

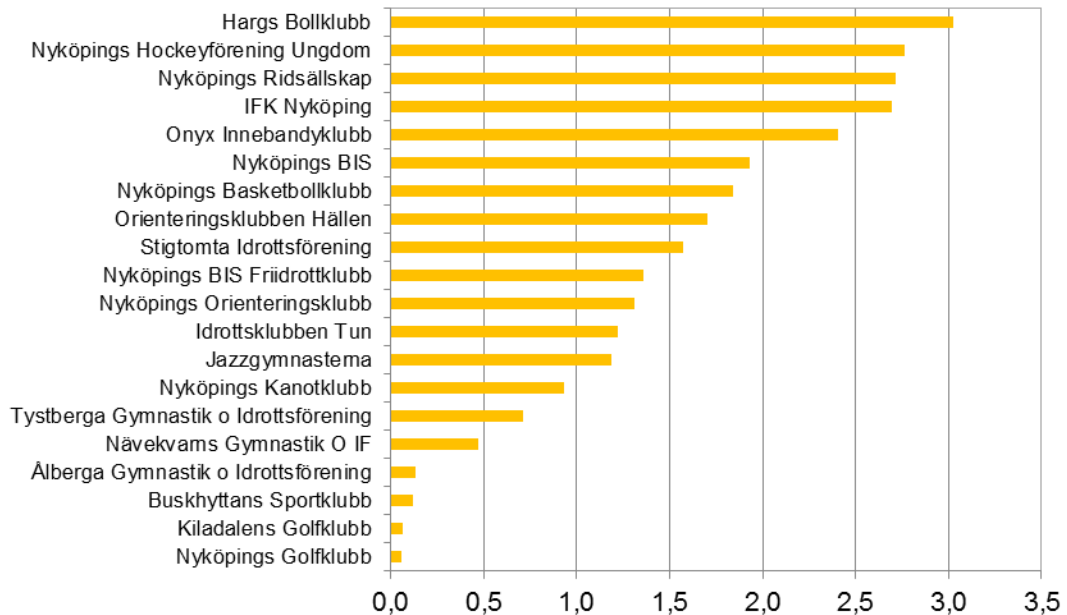
För att få LOK-stöd måste föreningarna registrera antal deltagartillfällen samt närvaro. Även gruppstillfällen av andra slag kan också vara LOK-stödsgrundande. Statistiken från detta visar hur aktiva föreningarna är och ger en bra bild på utövandet ser ut i Nyköpings kommun. Dessa finns redovisade i figur 33, 34. LOK-stöd ges bara till barn och ungdomar.

Deltagartillfällen/medlemmar 2015



Figur 33, antalet registrerade deltagartillfällen delat på antalet medlemmar 2015

Gruppaktiviteter/medlemmar 2015



Figur 34, antalet registrerade gruppaktiviteter delat på antalet medlemmar 2015

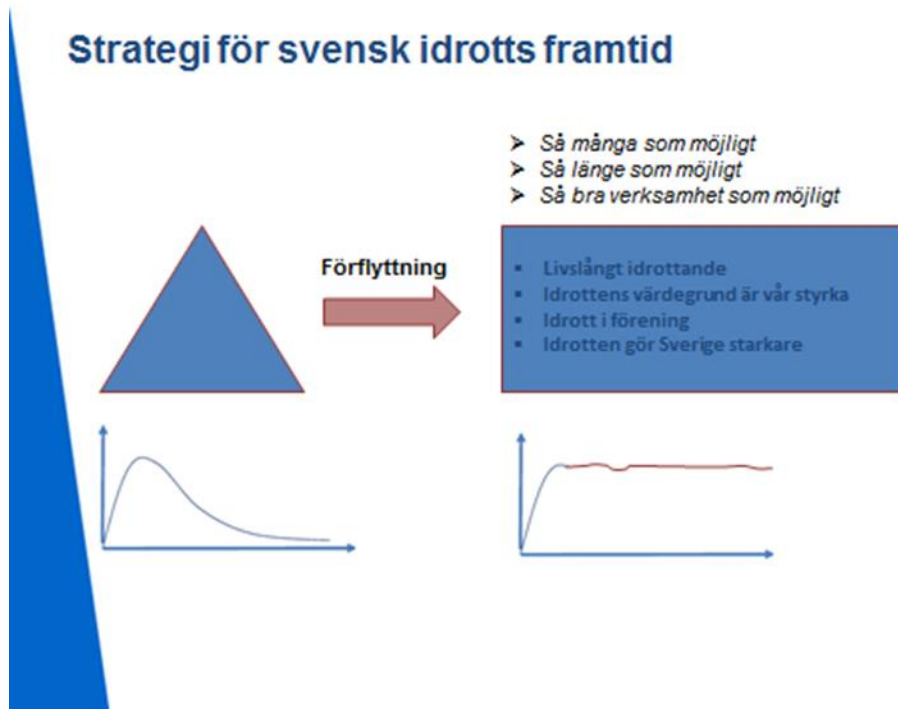
Till Sörmlandsidrotten finns i dagsläget kopplat 70 idrottsförbund och över 250 idrottsgrenar (t ex. längdskidor, alpint och snowboard etcetera). Idrottsgrenarna har tenderat att öka de senaste åren vilket också indikerar att efterfrågan på hallar kommer att öka och framför allt hallar med multifunktionalitet.

I flera år har det varit stort fokus på barn- och ungdomsidrott men idag tittar man mer på idrott för hela livet. Detta har gjort att man flyttat fokus från barnidrotten till att väga tyngre till ungdomsidrotten där man också ser tendenser till att man tappar fler unga varje år i föreningslivet.

Det finns en rapport framtagen av svensk idrott som beskriver detta mer i detalj om man vill ha en fördjupning i ämnet "Idrott hela livet" Strategisk plan för idrottsrörelsens folkhälsoarbete". Sörmlandsidrotten menar också att hela idrottssverige börjar förändra form eftersom man går från ett så kallat triangulärt (i toppen finns eliten som är väldigt liten i förhållande till totala antalet utövare) tänkande till ett mer rektangulärt (en stor bas där fler ska vara aktiva så länge som möjligt) "Long term athletic development" som är ett begrepp ursprunget från Canada som var tidiga med den här omställningen, se även figur 35.

Omställningen innebär att man går mer och mer mot att gå ifrån ålder och mer till att istället utgå från nivåer. Orienteringen och olika kampsporter har gjort detta sedan många

år där man utgår från färgsteg istället.



Figur 35, omformning svensk idrott, källa Svensk idrott

Det blir mer fokus på att ha roligt i unga år och att prova på fler idrotter. För att hjälpa föreningar att gå mer åt detta håll så kommer medel från Idrottslyftet (statligt stöd för att utveckla idrotten inom anläggning, rekrytering, utbildning, och föreningsutveckling). Alla förbund ska lämna in handlingsplan för framtida utveckling för att nå målsättningen.

En annan trend som man ser är att klyftan ökar stadigt mellan dem som är elitmotionärer och de som inte gör något alls. Detta är också ett skäl till en omformning av svensk idrott.

Det kommer att vara svårare och svårare som förening att överleva när konkurrensen om det individuella idrottandet ökar. Människors livsstil förändras i takt med tekniken och idag är det inte ovanligt med olika typer av facebook, tweetgrupper som har större flexibilitet eftersom de mer bygger på lust och här och nu till skillnad från fasta träningstider. Detta ser man också i Nyköping där man ofta kan se på de sociala medierna att folk har träffats i olika konstellationer för att idrotta tillsammans. Pokémon go som lanserades under 2016 visar också på teknikens betydelse och där man flyttar ut spelaktiviteter från dataskärmen på rummet till en mycket större arena, utomhus.

Nyckeltal LOK-stöd för kommuner i Sörmland

LOK-stöd ger ett bra underlag för att jämföra olika kommuner. Figur 36 och 37 är en sammanställning som visar olika nyckeltal för LOK-stöd som Riksidrottsförbundet tagit fram.

Kommuner	BEFOLKNING				EKONOMI/ HÄLSA		
	1	2	3	4	5	6	7
Eskilstuna	16 469	100 849	1%	11%	143	29%	30
Flen	2 651	16 231	-13%	-2%	123	33%	36
Gnesta	1 700	10 491	-16%	6%	150	16%	31
Katrineholm	5 441	33 208	-10%	3%	138	28%	35
Nykvarn	1 946	9 728	6%	17%	186	7%	19
Nyköping	8 298	53 472	-6%	8%	153	18%	29
Oxelösund	1 541	11 516	-22%	2%	146	16%	36
Strängnäs	5 750	33 825	-1%	11%	164	16%	26
Södertälje	15 704	92 041	7%	15%	146	32%	28
Trosa	2 009	11 860	-5%	12%	169	11%	25
Vingåker	1 500	8 888	-15%	-3%	128	24%	37
Landet	1 512 910	9 737 559	-5%	8%	160	19%	27

Figur 36, siffror från 2015

Kommuner	LOK-STÖD					IDROTTSLYFTET						SISU-TIMMAR	
	8	9	10	11	12	13	14	15	16	17	18	19	20
Eskilstuna	529 582	32	-4%	39	26	8 941 060	273	113	57	81	22	22 062	0,22
Flen	48 562	18	-39%	23	12	2 055 600	387	98	258	18	12	1 086	0,07
Gnesta	42 825	25	-30%	33	17	808 658	237	64	143	15	15	1 018	0,1
Katrineholm	150 997	28	-20%	33	23	1 750 341	162	119	0	35	8	4 029	0,12
Nykvarn	60 005	31	9%	36	25	362 740	94	77	0	5	11	1 903	0,2
Nyköping	233 198	28	-14%	34	22	3 292 670	199	104	51	24	20	5 125	0,1
Oxelösund	30 306	20	-45%	19	21	326 520	107	41	39	19	8	1 064	0,09
Strängnäs	162 352	29	-7%	33	24	1 393 457	122	107	0	8	7	4 275	0,13
Södertälje	393 124	25	-23%	31	19	4 250 872	136	69	38	20	8	13 643	0,15
Trosa	46 805	23	-8%	25	22	1 104 500	275	166	75	27	7	2 616	0,22
Vingåker	24 947	17	-41%	19	14	526 170	175	81	0	75	18	1 832	0,21
Landet	52 074 412	35	-12%	41	28	695 008 234	230	121	55	39	15	1 674 384	0,17

Figur 37, siffror från 2015

- 1 7-20 år
- 2 hela befolkningen
- 3 2004-2014 barn och ungdom
- 4 2004-2014 hela befolkningen
- 5 Medelinkomst 2013
- 6 Ekonomisk utsatthet 0-17 år 2012
- 7 Antal dagar med ersättning 2014
- 8 Deltagartillfällen 2013
- 9 Deltagartillfällen per capita
- 10 utveckling LOK-stöd
- 11 Deltagartillfällen per capita 2013 pojkar
- 12 Deltagartillfällen per capita 2013 flickor
- 13 Total fördelning 2013-2014
- 14 per capita
- 15 Fördelat via SF 2013-2014 per capita
- 16 Fördelat via DF 2013-2014 Anläggning
- 17 Fördelat via DF 2013-2014 Rekrytering
- 18 Fördelat via SISU-d Idrotten vill
- 19 SISU-timmar 2014
- 20 SISU-timmar 2014 per capita

1.3. Nyköping

Nyköpings kommun arbetar aktivt inom olika verksamheter för att stärka den sociala sammanhållningen i kommunen. Genom att människor möts för olika typer av aktiviteter i föreningar och på anläggningar kan det bidra till en känsla av social sammanhållning. I samband med idrottsutövning påverkas särskilt nedanstående områden och som därmed har en påverkan på den sociala sammanhållningen i kommunen.

- Folkhälsa

Det blir allt större klyftor mellan elitmotionär och den som inte gör något alls. Fler äldre har svårt att hitta tillbaka till idrotten därav en annan satsning från svensk idrott. Nyköpings kommun har en rätt bra fördelning till trots då även föreningar så som Korpen och Friluftsförbundet lockar många äldre.

- Jämställdhet

Nationellt såväl som i Nyköping så ser man att föreningslivet tappar tjejer. Här finns det utmaningar för föreningarna att hitta vägar att locka tillbaka dem. De föreningar som lockar tjejer i Nyköping är dans, ridsport, cheerleading och konståkning. Den bollsport som lockar största andelen tjejer är basket samt fotboll som är alltför stort till antalet utövare.

- Jämlikhet

Människors möjlighet att ta sig till och från anläggningar utifrån socioekonomiska perspektiv är av stor betydelse. Begreppet social sammanhållning knyter an till detta begrepp genom att förutsätta att alla ska ha likvärdiga möjligheter till att utöva idrott. Jämlikhet i detta fall kan vara hur hall- och träningstider fördelas mellan olika idrotter, tillgänglighet för funktionshindrade, tillgänglighet av idrotter som inte kostar alltför mycket att utöva i områden där ekonomin har en större betydelse. I och med den allt mer åldrande befolkningen som kommer att utgöra en stor del i framtiden kommer det att vara viktigare att titta på möjligheter till folkhälsa åt alla.

- Integration

Det finns flera goda initiativ - Sörmlandsidrotten har bland annat bidragit med flera projekt samt flertalet föreningar bidrar i det arbetet. Idrotten är förutom arbete och skola en viktig inkluderande parameter för den sociala sammanhållningen. Ju fler initiativ inom detta område, desto större är sannolikheten att möjligheter till inkludering ökar.

SCB genomförde och sammanställde en rapport "Idrott och integration - en statistisk undersökning 2010". Den kan sammanfattas med att fotboll är den största idrotten i samtliga grupper. Det är en större andel killar med utländsk bakgrund som spelar fotboll än killar med svensk bakgrund. Tjejer med utländsk bakgrund spelar också fotboll i stor utsträckning men det är inte en lika dominerande idrott bland dem som i de övriga grupperna. Basket och tennis är vanligare bland tjejer med utländsk bakgrund än bland tjejer med svensk bakgrund. Ridning är däremot betydligt mer

förekommande bland tjejer med svensk bakgrund än bland tjejer med utländsk bakgrund.

Det är vanligt att ungdomar motionerar på egen hand utanför föreningslivet. Det gäller samtliga grupper och det finns inga stora skillnader mellan ungdomar med utländsk respektive svensk bakgrund eller mellan könen.

Att avgifterna borde vara lägre är det vanligaste svaret på frågan vad ungdomar skulle vilja förändra för att få lust att vara med i en idrottsförening. Svaret är vanligare bland ungdomar med utländsk bakgrund.

Denna bild stämmer även relativt väl över hur det ser ut i Nyköping.

- Tillgänglighet för funktionsnedsatta

Strövområden och promenadstråk är alltså viktiga. En satsning på att tillgänglighetsanpassa delar av Åpromenaden och Ekensberg är viktiga för att öka möjligheterna att röra på sig. Rosvalla har gjort en genomgång, men det behövs en ordentlig genomgång i samband med beslut kring tekniska besiktningar. Generellt är detta ett område som borde ses över där Nyköpings kommun i de undersökningar som gjorts ligger sämre till än andra kommuner inom länet.

Det har genomförts en kommunuppföljning via enkätundersökning av Myndigheten för delaktighet. Den bygger på ett antal frågor utifrån bedömningskala mellan 0-3 som rör området "Alla människor har rätt att delta i idrottslivet som utövare och besökare. Genom att bland annat öka anläggningars tillgänglighet, utbilda idrottsledare och informera om tillgängligheten i idrottsverksamheter ökar möjligheten till delaktighet."

Jämför man Nyköping med Katrineholms och Eskilstunas kommun så hade de 49% respektive 56% under 2016. Nyköpings kommuns resultat för 2016 var 36 % detta är en ökning från 25% föregående år 2015. Dock indikerar detta att det finns anledning att se över och titta på detta område.

Det är också av stor betydelse hur föreningar och handikappsorganisationer kan samverka i en större utsträckning. Tillgängligheten bestäms inte bara av lokalernas utformning utan även vilket utbud som finns.

Ett exempel på en bra satsning på senare tid som Nyköpings kommun har gjort tillsammans med Landstinget och Hjärt- och lungsjukas förbund är Hälsans Stig. Stigen är sex kilometer lång och slingrar sig vackert utmed Stadsfjärden, Nyköpingshus, Alla Helgona kyrka, Rosvalla och Brandholmen.

- Miljö

Att främja gång, cykel, kollektivtrafik och samplanering med skola, planering av större evenemang och fritidsaktiviteter kommer att vara av största vikt för att få människor att lämna bilen. Upplevelsen av att det är lätt att ta sig till och från olika aktiviteter tryggt och säkert under en rimlig tid är helt avgörande.

Attraktiva stråk och möjlighet till bra cykelparkering är också av betydelse.

När det gäller andra miljöaspekter så är en kartläggning av energiförbrukning och fortsatt arbete med att sänka kostnader och miljöbelastningen genom energibesparande åtgärder viktig.

1.4. Privata aktörer

Det har genomförts ett antal intervjuer med nästan alla gym i Nyköpings kommun för att kartlägga hur många medlemmar de har och vilka trender de ser.

Utbudet av gym har ökat kraftigt de senaste åren och intresset är alltjämt stort. Det finns tydliga indikationer i de intervjuer som genomförts att det inte räcker bara med att ha utrustning och gymsalar, utan för att locka kunder behövs ett helhetskoncept som gör att det finns ökade incitament för att köpa ett årskort. Ju bredare utbudet är och antalet aktiviteter som kan erbjudas lockar fler kunder men också hur snabbt man hänger med i utvecklingen och ställa om verkar vara en avgörande faktor. De gym som också nischer sig mot en specifik grupp tenderar också att överleva på sikt under förutsättningen att man också är snabb på omställningar.

Förslag till fortsatt arbete

Att ta fram en investeringsplan där medel avsätts för att göra tekniska besiktningar och ta fram kostnader för följande anläggningar 1-5 år, dessa är ej rangordnade.

- Stigtomta skola där två kostnader ställs mot varandra reinvestering i befintlig hall mot alternativet att bygga en ny hall där även bedömning om vad man ska göra med gamla hallen ska läggas in.
- Renovering av Oppebyskolans gymnastiksal tas fram i samband med att beslut kring att permanenta Oppebyskolans lokaler för att möta upp befolkningstillväxten och behov av skollokaler.
- Renovering av Nicolaiskolans gymnastiksal i samband med beslut kring användandet av skollokaler.
- Renovering av Nyköpings sporthall och samband med detta göra en översyn av tillgängligheten.
- Översyn Hargs fotbollsplaner, renovering av 11-mannaplan (nyanläggning) förslagsvis konstgräsplan för att förlänga säsongen samt belysning. Investeringen kan motiveras högre om det finns ett avtal för användandet med fler föreningar för att ha en så hög nyttjandegrad som möjligt.
- Vid etablering av en ny skola för att möta befolkningstillväxten även ta med en fullstor träningshall.
- Tillgänglighetsanpassa ett promenadstråk i Ekensberg och se över områdets utvecklingspotential som används året om.
- Nära gångstråk såsom Åpromenaden är viktig att tillgängliggöra genom tillgänglighetsanpassning och belysning på vissa delar (detta finns även medtaget sedan tidigare en plan för genomförande).
- Kartläggning av mindre investeringar som kan göras för att öka multifunktionaliteten i de befintliga mindre anläggningarna för att öka nyttjandegraden.

Att ta fram en investeringsplan som sträcker sig 5-10 år för att titta på behovet i ett längre perspektiv.

- I denna bör man också lyfta in behovet ute på landsbygden när även den starka tillväxten kommer att påverka landsbygden i en större utsträckning. I samband med detta bör man även göra en översyn kring framtida kollektivtrafik och kartlägga möjliga förändringar som skulle kunna öka tillgängligheten.
- Hur man planerar för fritidsverksamheter efter skoltid kommer också att vara viktig att ta med eftersom nyttjandegraden ökas väsentligt om detta finns med som en bedömningsparameter.
- Utreda ytterligare möjliga behov av fullstora hallar och identifiera brytningspunkter.

Förslag till fördjupningar och utredningar.

- Rosvalla kommer alltjämt fortsätta vara Nyköpings kommuns största idrottsanläggning och därmed så föreslås det att man tar ett helhetsgrepp kring Rosvalla och dess omgivning för att titta på framtida utvecklingspotential där man också väger in fler aspekter så som kultur, behov av andra verksamheter i nära anslutning, parkering, närhet till hamnen, skolan mm. I samband med denna tas också fram en investeringsplan och reinvesteringsplan. Framförallt har de gamla delarna ett behov av översyn så som gamla ishallen och utrymmena kopplade till den. Delar av detta finns i redan som förslag i investeringsplanen men man bör ta med även utvecklingspotential för hela området.
- Kopplingen till Brandkärr, de centrumnära delarna, Träffen, badhuset, Ekensberg, tillgång kollektivtrafik och skolan och dess gymnastiksal är ett intressant område att titta på ur ett helhetsperspektiv.
- Ridsporten ses alltjämt som en sport som lockar framför allt tjejer för att kunna erbjuda det som intresserar tjejer så föreslås det att göra en djupare analys över möjligheten att öka tillgängligheten för ridning (detta uppdrag finns framtaget). Behovet idag är stort då Nyköpings kommun inte har en förening som idag kan erbjuda ridlektioner. Det finns några mindre privata alternativ och Stjärnholm som är en större ridanläggning som ligger mellan Nyköpings kommun och Oxelösunds kommun (tillhör Oxelösunds kommunområde).
- Idag lockar föreningarna i större utsträckning fler killar än tjejer detta är en nationell trend och ses inte bara i Nyköping. Utbudet och möjligheten att växa för föreningar som satsar i större utsträckning på tjejer bör ses över, för ett över tid jämförbart förhållande. Detta gäller såväl både tillgång till bra träningstider och hallar såväl som attraktiva föreningsutbud.
- Mätningar gällande funktionshinder- och tillgänglighet visar på en potential att i större utsträckning involvera handikappsorganisationer och funktionshindrade när det gäller idrottssatsningar tillsammans med idrottsföreningar men även tillgänglighet utifrån att befolkningen blir allt äldre och perspektivet "folkhälsa för alla".
- Framtagning av ett idrottspolitiskt program som kan fungera som vägvisning och anger vilka strategier som kommunen kan använda sig av för att möta framtidens idrott.

Kostnader

Framtagning av investeringsplaner enligt "Förslag fortsatt arbete".

Referenser

Fördjupad översiktsplan Nyköpings tätort och Skavsta

Nyköpings kommuns Folkhälsoprofil 2014

Transportstrategi för Nyköpings kommun

SCB Idrott och integration -en statistisk undersökning 2010, för Riksidrottsförbundet

Idrotten i siffror, Riksidrottsförbundet

Idrott hela livet, Strategisk plan för idrottsrörelsen folkhälsoarbete,
Riksidrottsförbundet

Framtidens idrottsförening, slutrapport, Riksidrottsförbundet