



SÖRMLANDS
BYGDEN
1988:2

Södermanlands hembygdsförbund
bildat 1931
Sammanslaget 1946 med

Södermanlands fornminnesförening
bildad 1860
och 1962 sammanslagen med

Södermanlands länsmuseum
bildat 1913, till

Södermanlands hembygds- och museiförbund
som verkat till 1976 då

Stiftelsen Södermanlands museum
bildats och

Södermanlands hembygdsförbund
omformats.

SÖRMLANDSBYGDEN

Södermanlands hembygdsförbunds

ÅRSBOK



1988:2

FEMTIOSJÄTTE ÅRGÄNGEN

Redaktionskommitté

Länsmuseichef Nanna Hermansson
Fru Inger Heijkenskjöld
Redaktör Harald Ottosson
Museiintendent Kerstin Pettersson
Fil kand Lars Pettersson
Fil kand Rolf Ryberg

Redaktör

Rolf Ryberg

Omslagets framsida

Stora Sundby i Öja socken, Eskilstuna kommun,
område E4.

Omslagets baksida

Pumpstockborr vid Skottvångs gruva i Gåsinge-Dillnäs socken, Nyköpings kommun,
område N65.

Textförfattare

Förste antikvarie Harriet Ekroth Colliander.
Underlagstext för Eskilstuna kommun har utarbetats av länsantikvarie Lena Bergils.

Illustrationer

Samtliga bilder har tagits av Bengt Ekman där ej annat anges. Objektskartorna har ritats av
fil kand Gudrun Anselm. Kommunkartorna har ritats av Brittmarie Fällgren.

Årsboken 1988 är utgiven och producerad av Södermanlands hembygdsförbund i samverkan
med Södermanlands museum och Länsstyrelsen.

Södermanlands hembygdsförbund
Ö Kyrkogatan 48
611 33 Nyköping
tel 0155-843 00

Tryck: Bohusläningens Boktryckeri AB, Uddevalla 1988
ISSN 0349-0297

© Södermanlands hembygdsförbund

Förord

Detta är den andra och avslutande delen om kulturhistoriskt värdefulla miljöer i Södermanlands län, en samproduktion mellan länsstyrelsen i Södermanlands län, Södermanlands museum och Södermanlands hembygdsförbund. För ytterligare information om bakgrunden får vi hänvisa till förordet i första delen, Sörmlandsbygden 1988:1.

Denna bok inleds med en kort översikt över länet i historisk tid. En utförlig presentation hade krävt en hel bok. Här kan dock bara ges de stora dragen i den kulturhistoriska utvecklingen. Från denna långa och rika tid har vissa hållpunkter

och exempel lyfts fram. Efter historiken följer beskrivningar med illustrationer av de kulturhistoriska miljöerna i kommunerna Nyköping, Oxelösund, Katrineholm och Eskilstuna.

Det är vår förhoppning att denna bok skall få samma positiva mottagande som den första boken och även bli till glädje för kommande generationer.

Slutligen ett varmt tack till författaren Harriet Ekroth Colliander samt Lena Bergils, Rolf Ryberg, Bengt Ekman, Gudrun Anselm och alla andra som hjälpt till med detta stora arbete.

Bengt Gustavsson Nanna Hermansson
Lars Pettersson

NYKÖPINGS KOMMUN

Kulturhistoriskt värdefulla miljöer

NI-N18

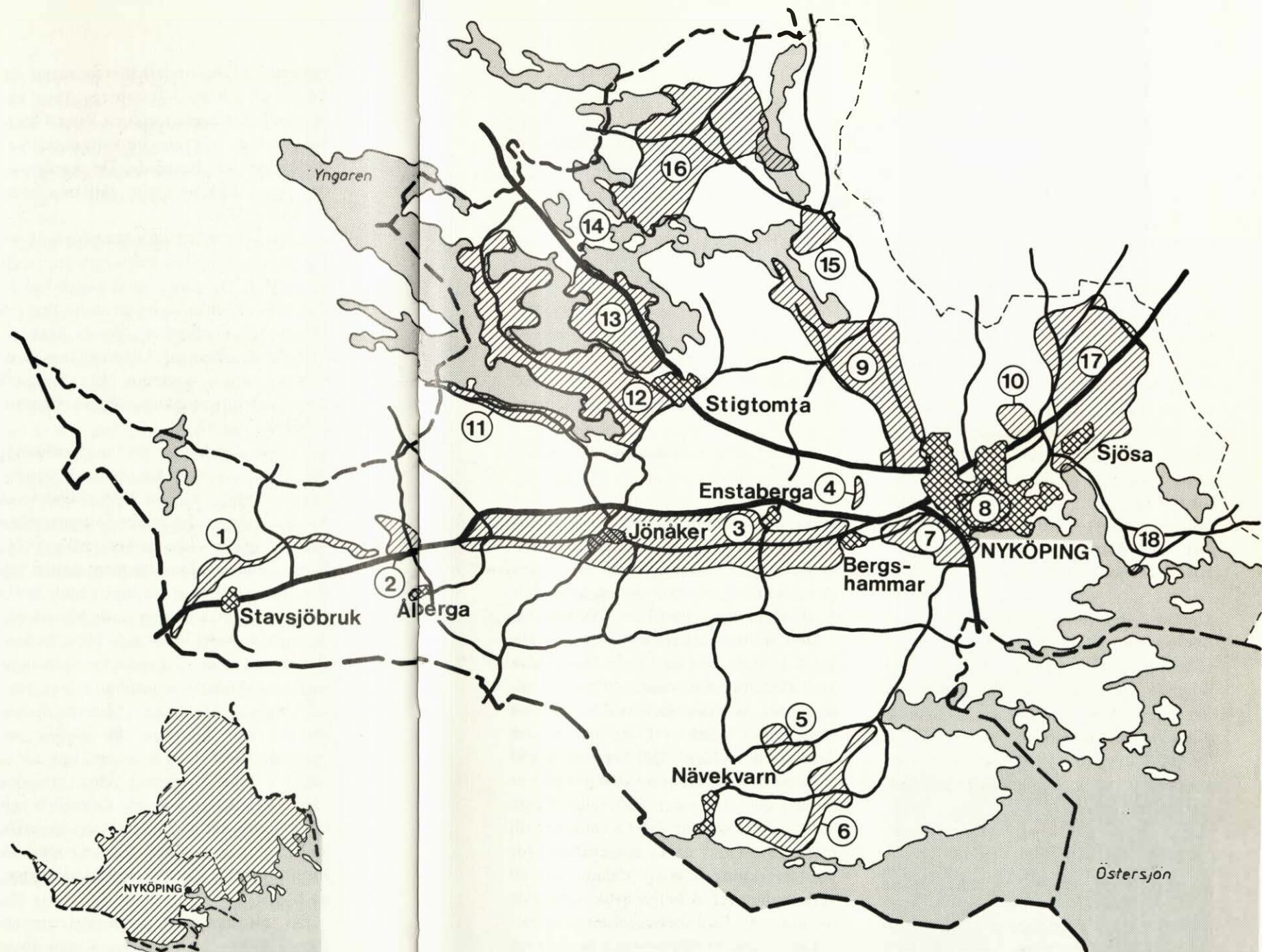
NI ERIKSGATAN FRÅN VRETA TILL KROKEK

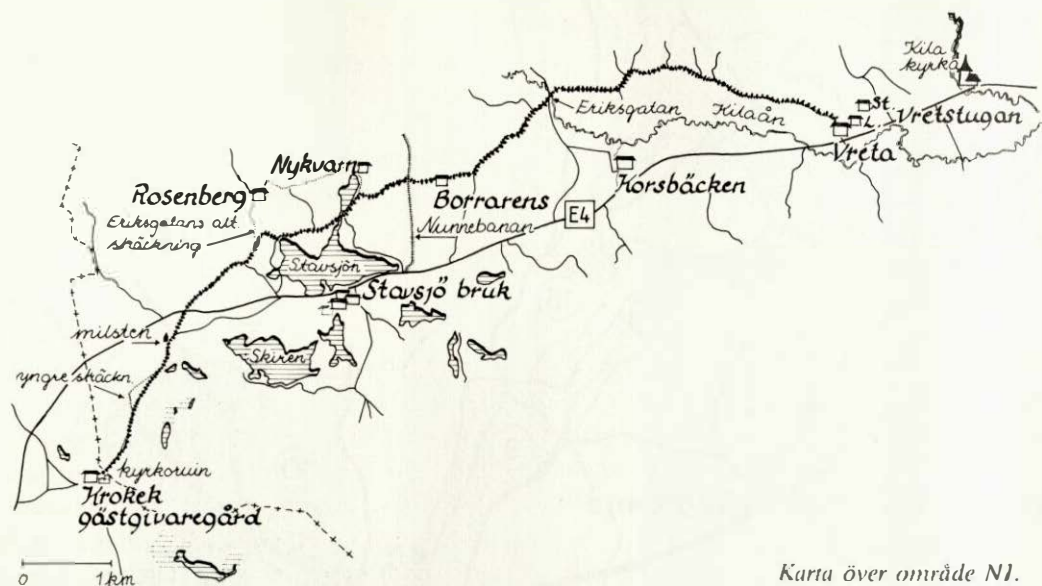
Kila socken

Äldre väg.

Erikskata kallas den färd, som den nyvalde konungen enligt de svenska landskapslagarna skulle företa genom rikets viktigaste landskap, för att vid tingen få konungaskapet bekräftat (se område N53). Sedermera kom även själva vägen att kallas Erikskatan. Genom Kiladalen, från Nyköping till Vreta gästgivaregård, hade vägen i stort samma sträckning som gamla E4:an. Vid Vreta leder den upp på förkastningsbranten och följer dalen, korsar Kilaån och går in i Kolmårdens skogsmarker, förbi torpet Borrarens, korsar Nunnebanan (en järnvägsbank), passerar Stavsjöns norra sida (alternativ sträckning över Nykvarn och Rosenberg), korsar E4:an, går genom moss- och myrmarker över Östgotagränsen och förbi Krokeks gästgivaregård. Där ligger också ruinen efter Krokeks medeltida kyrka och kullen med lämningar av franciskanerklostret.

Vissa partier av vägen mellan Nunnebanan och gränsen mot Östergötland är tagna ur bruk, men finns kvar i skogsmarken. Vägbanan är här några meter bred, på sina ställen en uppbyggd bank av sten eller försedd med kraftig stenskoning.





Karta över område N1.

**N2 ÅLBERGA GÅRD –
KILA KYRKA**
Kila socken

Herrgård, bruksbebyggelse och kyrkomiljö.

Där Ålbergaån rinner ut i Kilaån ligger Ålberga herrgård på en höjd med utsikt över Kiladalen. Kila kyrka och ett tiotal villor ligger i slutningen nedanför. Vid ån, som nyttjats för drift av järnbruk, kvarn, såg och kraftverk, finns olika industriella byggnader. Omkring två kilometer norrut, där Bysjön rinner ut i Ålbergaån, har också legat ett bruk.

År 1640 uppläts Ålberga täppor med kvarn samt gårdarna Ålberga, Hammarby och Virby för anläggandet av en hammare, Ålberga hammare. Ålberga, som

var ett kronohemman, indrogs dock snart till kronan och anslogs som militärboställe. Det ligger 500 meter söder om Ålberga herrgård och är bebyggt med flera ålderdomliga byggnader från 1700-talet.

Den äldsta stångjärnshammaren låg där kraftstationen nu ligger. Sedermera utökades bruksverksamheten genom anläggandet av ytterligare två hamrar på Hammarbys mark – Övre och Nedre hammaren, belägna 200 respektive 250 meter söder om Bysjön. Stångjärnshammarna lades ner under 1800-talets första hälft, medan spiksmedjorna var igång till in på 1870-talet, då konjunkturerna för järntillverkningen blivit sådana, att all verksamhet vid Ålberga bruk upphörde för gott. Av bruksbebyggelsen finns bevarad brukskontoret vid Övre hammaren

– ett ålderdomligt rödfärgat och timrat tvåvåningshus med brutet tak samt några stugor, de senare ombyggda.

Bruket mötte de dåliga tiderna för järnhantering med att satsa på lantbruket samt drift av kvarn, såg och tegelbruk. Stora arealer nyodlades. Egendomen fick namnet Ålberga gård efter bruket, och manbyggnaden uppfördes 1856 på Hammarbys mark. Ålberga herrgård blev huvudgård för godset, som omfattade många gårdar i Kila och Lunda socknar. Själva Hammarbys gårds- eller bytomt är belägen ca 200 meter öster om ekonomibyggnaderna och är bebyggd med en arbetarbostad.

På 1850-talet omtalas Ålberga som en mönstergård. Mejeriet var ett av de första i Södermanland och ekonomibyggnaderna från 1878 var tidsenliga och präktigt byggda. De flesta husen på kullen, såväl ekonomibyggnader som bostadshus, är byggnader typiska för 1800-talets senare hälft.

Kyrkan är den tredje sockenkyrkan i Kila och den andra på platsen. Den byggdes 1966 efter ritningar av arkitekt Kurt von Schmalensee och ersatte en kyrka från 1700-talet. Den medeltida kyrkan ligger som ruin på ett berg ca tre kilometer längre österut i Kiladalen (område N3).

Ruinen efter Kila sockens medeltida kyrka.

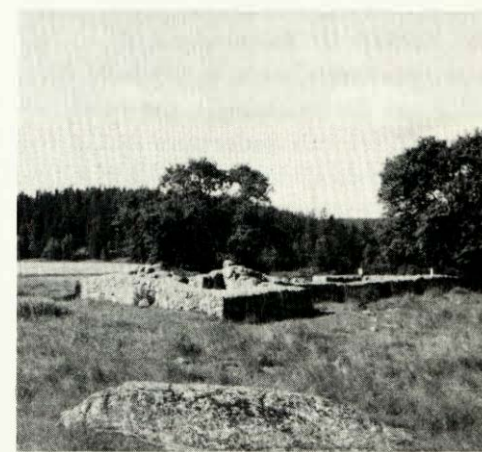
N3 KILADALEN

Kila, Lunda, Tuna och Bergshammars socknar

Jordbruksbygd med gårdar, kyrkor och fornlämningar.

Kiladalen sträcker sig ca tre mil från Nyköping och västerut. I dess botten rinner Kilaån. Dalgången begränsas åt söder av en tvär förkastningsbrant medan den sakta höjer sig mot norr. Åkrarna ligger på lerjordar som avlagrades när dalen var en vik av Östersjön. Här och var går berggrunden i dagen. Bebyggelsen ligger på dessa höjder i sänkans botten eller i nordslutningen. Gamla E 4:an går längs dalen, liksom järnvägen, Järna-Åby. Kring stationen i Lunda socken har samhället Jönåker vuxit upp. Det har fått sitt namn efter häradet.

Under bronsåldern, när vattnet stod 20–25 meter över nuvarande nivå, var



dalen en havsvik upp till två kilometer bred. Då fanns här en bygd med bosättningar främst på norra sidan av viken. Boplatserna ger sig till känna i terrängen som skärvtenshögar och sådana finns i Lunda socken väster om Rinkeby, norr om Smedsta och vid Bögelorp. Det har funnits en boplatz söder om Pålstorp, på gården Jäders mark (se sid 25 och 29 i Sörmlandsbygden 1988:1), men den är arkeologiskt undersökt och borttagen, liksom delar av boplatzen norr om Smedsta. I Tuna socken, delvis inom villaområdet vid Jogersta-Svalsta finns flera boplatser. På den släta berghällen väster om ladugården till Berga-Tuna syns hällristningar, sex skepp, två yxor och nio skålgropar. Bronåldersgravarna, rösen och ensamliggande stensättningar, ligger på höjder nära den forna stranden och på ömse sidor om viken.

Från äldre järnålder finns några ensamliggande stensättningar, medan de många gravfälten, av gravformerna att döma, övervägande är från yngre järnålder. Genom landhöjningen hade då bildats omfattande betes- och fodermarker, vilka gav förutsättningar för ökad boskapsskötsel och sedermera också nya åkrar. Vid järnålderns slut följde Kilaån ungefär 5-meterskurvan, vilket innebar att den på vissa sträckor antagit sitt nuvarande lopp. På andra ställen svämmade den ut över större områden, något man fortfarande ser under höst och vår.

Nästan alla gårdar i dalen har namn, som går tillbaka till järnåldern. Det är naturbetecknande namn, liksom namn

som slutar på -inge, -sta och -by, varav -stanamnen är flest. Sockennamnen Lunda och Tuna har ett särskilt intresse. Tuna därför att det visar på en plats av särskild betydelse för centralmakten, medan Lunda antyder en hednisk kultplats. Sannolikt byggdes kyrkan på den heliga platsen. Gården söder om kyrkan heter Fröberga, i vilket gudanamnet Frö ingår. En liten statyett föreställande Frö (bild sid 46 i Sörmlandsbygden 1988:1) har också hittats vid gården Rällinge i Lunda socken. Tre runstenar finns i området; vid Lunda kyrka, vid Giberga i Lunda socken och en från Svalsta i Tuna socken, rest vid gamla E 4:an.

Järnålderns gårdar växte till byar under medeltiden. Lunda socken var, liksom under yngre järnålder, tätast bebyggd av socknarna i dalen. Här fanns också de största byarna, såsom Tybble, Åkersta och Grova. Genom laga skiftet under 1800-talet och sammanslagning av gårdar har bebyggelsen tunnats ut eller försvunnit. Bykaraktären finns dock bevarad vid Rogsta i Kila socken och Kärrsta, Smedsta och Rinkeby i Lunda socken. Särskilt Rogsta har flera ålderdomliga timmerbyggader; enkelstugor och parstugor samt bodar från 1700- och 1800-talen. Äldre bostadshus och bodar finns även vid Vallby och Kjulshammar i Lunda socken och vid Råsta i Kila socken.

Andra byar har blivit ensamgårdar såsom Gammelsta och Råsta i Kila socken och bebyggts som herrgårdar. Manbyggnaden vid Råsta flyttades 1853 från Äl-

berga boställe (område N2). Andra ensamgårdar är Grova och Åkersta i Lunda socken med manbyggnader från 1800-talets senare del samt Hjerresta i Tuna socken, vars huvudbyggnad fått sitt utseende under 1900-talet.

Berga-Tuna är den enda gården i området som varit säteri. Det bildades 1642 och däri ingick hemman i byarna Krasta, Svansta och Urskåla, vilka avhystes. Manbyggnaden vid Berga-Tuna är uppförd i flera etapper, men har 1700-talsprägel.

Söder om Kiladalen vidtar ett malmförande område – Tuna bergslag. På den södra dalgångskanten finns också två kända järnbearbetningsplatser. Den ena söder om Hansjöberget i Lunda socken, där det finns slag samt en ruin efter Tybble masugn, som var i bruk några årtionden på 1600-talet. Den andra platsen är Fada i Tuna socken, där det 1627 anlades ett kronobruk för gjutning av kanoner och kanonkulor, också det med kort livslängd. Fallhöjden vid Fada är 32 meter. Kvarndrift finns belagd vid Fada alltsedan 1500-talet. Nu finns här endast en kvarn, som dock är nedlagd. Den är belägen vid övre fallet. Före 1920 fanns ytterligare en kvarn längre ner och allra längst ner låg en såg, vilken revs 1920 och ersattes med ett kraftverk.

Under tidig medeltid byggdes kyrkor i socknarna Kila, Lunda, Tuna och Bergshammar. Den i Kila ligger som ruin på ett högt berg vid ån och intill det forna prästbostället Sjukälla. Lunda kyrka är i sitt nuvarande utseende ett verk av 1700- och

1800-talens ombyggnader. Från den intilliggande prästgården Kråklunda kommer den runsten som står vid kyrkan. Tuna kyrka byggdes på 1200- eller 1300-talet, senare har torn och vapenhus tillkommit. Prästgården ligger granne med kyrkan. Så är också fallet i Bergshammar, där kyrkans västra del torde vara från 1100-talet. Den fick sin nuvarande form på 1200-talet.

Skolväsendet organiserades under 1800-talet. Tuna och Bergshammar hade gemensam folkskola 1847–1887 i det hus i Svalsta, där biblioteket nu är inrymt. År 1887 byggdes Kyrkskolan i Tuna socken. Skolhuset och lärarebostaden vid Gammelsta i Kila socken är troligen ritade av arkitekten Gunnar Asplund omkring 1920.

Gamla E 4:an, tidigare riksettan, har ersatts av en motortrafikled norr om dalen. Den gamla vägen sammanfaller till stor del med 1600-talsvägen, även om breddningar och rätningar företagits. I den ena Gevegården i Lunda socken fanns gästgiveri inrymt under åren 1860–1910.

N4 VÄDERBRUNN – ULLEVI Bergshammars och Nicolai socknar

Jordbruksbygd med en större gård samt bybebyggelse.

Väderbrunnns gård och Ullevi by ligger på var sin moränhöjd en knapp kilometer från varandra i flack åkermark. Moränkullarna har legat på ömse sidor om den

vik av Östersjön, som omkring Kristi födelse förgrenade sig in i landskapet och som Idbäcken nu är en rest av.

Ullevi, som är den äldre bebyggelse-enheten, har också det mest framträdande läget i landskapet. Ett gravfält från yngre järnålder ligger på kullen intill bebyggelsen. Namnet Ullevi antyder, att det på byns mark har funnits ett vi, dvs en helgedom för kulten av guden Ull; jaktens, envigens och de manliga idrotternas gud.

Bebyggelsen vid Ullevi utgörs av två gårdar med byggnader övervägande från 1800-talet. Mangården på den östra gården, Länsmansgården, har på gammalt vis en kringbyggd gårdsplan.

Väderbrunn har tillhört kronan så länge man vet. Huruvida gården har förhistoriska anor är oklart. Det troliga är dock att området inte blev tjänligt för bosättning och odling förrän under medeltiden. När gården träder fram i det historiska källmaterialet är det som ladugård till Nyköpingshus. Det innebar att den skulle leverera produkter till hovhållningens försörjning, en uppgift som gården, fram till 1600-talets mitt, delade med Lilla och Stora Kungsladugården (område N7).

Under 1700-talet och fram till 1841 disponerades gården av landshövdingen, varefter länets första lantbruksskola förlades hit. År 1890 flyttades den och Väderbrunn blev vanlig arrendegård under kronan. Manbyggnaden, en stor rödfärgad byggnad i klassicistisk stil, uppfördes när gården blev lantbruksskola. Av äldre

byggnader märks även en timrad bod. I övrigt är arbetarebostäder och ekonomibyggnader från 1900-talets första hälft.

Kring Väderbrunn finns en märklig anläggning, en vall och vallgrav, som har omgett gårdsplatån. Vallgraven är idag en grund sänka, som har fyllts igen på västra sidan. Den kan ha hört samman med det stenhus som hertig Karl, sedermera Karl IX, lät uppföra på 1590-talet. Förutom byggnadsdetaljer i huggen sten från detta hus har grunder till äldre byggnader påträffats på gårdstomten.

N5 FRANKHYTTAN – TYDIKEHYTTAN Tunabergs socken

Hyttlämningar, gård och torp.

Frankhyttans gård ligger i en öppning i skogsmarken. I skogsbrynet åt söder finns några torp, däribland Tydikehyttan. Ån, som rinner genom området, har drivit kopparhyttor vid Tydikehyttan och Frankhyttan.

Tydikehyttan har också hetat Didriks-hyttan, en annan namnform har varit Tidkehyttan. Tydike och Didrik är tyska namn. På 1580-talet fanns i Näveksvarn en bonde som hette Tydike. Det forna kronohemmanet är idag bebyggt med en enkelstuga och en bod. Det som en gång var hyttedammen, ligger i en trång dalsänka sydväst om torpet. Öster om dammen finns rester av hyttanläggningen liksom slagghögar. Här finns slagg i ovanligt stor mängd, annars har den ofta använts som fyllning i vägar, såsom i vägen förbi dam-

men och torpet. Den utgjorde en del av Tunabergsbornas väg till Tuna kyrka.

Vid Frankhyttan är det endast namnet, som berättar vilken verksamhet som funnits här. Hyttan och dammen låg nedanför gårdens manbyggnad. Frankhyttan har ursprungligen bestått av två gårdar. Övergården, där hyttan låg, samt Nedergården. Gårdens manbyggnad, som ligger på Övergårdens tomt, är ett stort putsat hus uppfört 1859 i en enkel men tidstypisk stil. Nedergården, som utgjort arbetarebostäder, består av en parstuga, två enkelstugor och en bod, samtliga timrade och rödfärgade. Ladugården och loggen från omkring 1900 är vinkelbyggda och försedda med en körbro.

N6 KOPPARTORP Tunabergs socken

Gruvby, lämningar efter bergshantering, sockenkyrka och äldre vägmiljö.

Området utgörs av ett bergigt skogbevuxet landskap med små insprängda åkerlappar mellan bergen. En större flack dal utbreder sig kring Tunabergs kyrka, där också det stora kobolt- och kopparmalmfältet finns, vilket gett upphov till gruvdriften i Koppartorp. Mellan Näveksvarn, Präst-Uttervik över Koppartorp och fram till Buskhyttans gård slingrar en ålderdomlig väg, som haft samma sträckning åtminstone sedan 1600-talet.

Bergen innehåller såväl järn- som kopparmalm, vilka bröts redan under medeltiden. Ortnamnen ger också vid handen



Gruvfogdehostaden vid Koppartorp.

Gruvhål vid Koppartorp.



att Tuna bergslag i huvudsak koloniserades vid denna tid. I många namn ingår ändelsen -hytta. Koppargruvorna vid Koppartorp anses ha bearbetats redan i början av 1400-talet. Området utgjorde Tuna sockens bergslag, som 1626 blev en egen socken med namnet Tunaberg. Kopparverkets storhetstid inleddes 1750, då en fabrikör i Nyköping inmutade några skärpningar på hemmanet Koppartorp. Omkring 160 personer arbetade här och fler gruvor togs upp. Mest givande synes Storgruvan, sedermera de Beschegruvan ha varit. Den stora dagöppningen uppkom vid ett ras 1818. En nedgångstid började vid 1800-talets mitt och driften upphörde 1889. Därefter underhölls gruvan till 1919. Av gruvbyn vid Koppartorp återstår idag arbetarebostäder, gruvfogdens bostad, smedja, kolhus och magasin, flera uppförda på 1700-talet. Samtliga hus är timrade och rödfärgade. I gruvfogdebostaden har Tunabergs hembygdsförening iordningställt ett museum. Söder och väster om gruvbyn finns en varierad bostadsbebyggelse med hus från 1700-talet och framåt.

Den kopparhaltiga malmen sändes troligen till Tydikehyttan (område N5) eller Näve kvarn för rostning och smältning. Malm med kobolt fördes till boknings- och vaskningsverket vid Tomtaån, på slutningen av Sägkvarnsberget. En karta från 1835 visar att där fanns ett dammsystem och tre vattenhjul. Ett drev bokningshammaren, som krossade malmen, ett annat vaskningsverket, där kobolten avskildes, och det tredje den ca 450 me-

ter långa stånggången eller, som den kallades, vattenkonsten. Det var ett sinnrikt hävarmssystem, som gick till Storgruvan, där armens rörelse drev pumpar djupt nere i gruvan. Nedanför Sägkvarnsberget finns den byggnad, som rymde stånggångens vattenhjul. Infällda timmerstockar i gavlarna berättar var vevstakarna stack ut och var vattenrännan till överfallshjulet gick in. Från bokningsverket finns resterna av stenfundamentet till vattenhjulet samt några husgrunder.

Järnmalm bröts bl a vid Grishyttan, där 30–40 personer lär ha arbetat på 1600-talet. Vid bäcken i ravinen sydväst om torpet Grishyttan låg en hammarsmedja och en masugn. Den sistnämnda ligger som en 10 x 10 meter stor och 2,5 meter hög ruinkulle omedelbart norr om vägen. När masugnen blåstes ner forslades den stora bokningshammaren till Koppartorp, där den nu står uppställd vid hembygdsgården. Öster om masugnen finns en ca 80 meter lång och upp till 2,5 meter hög varphög. I skogen söder därom, finner den som söker, flera grunder till stugor för arbetarna.

Efter sockenbildningen 1626 uppfördes en timrad kyrka, den enda i länet. Då anslogs också Lilla Uttervik, Präst-Uttervik, till komministerboställe. Manbyggnaden sägs vara 1600-tal, men är kraftigt ombyggd. En ny prästgård uppfördes 1925 väster om kyrkan.

Utmed den gamla vägen mellan Näve kvarn – Präst-Uttervik – Koppartorp och Buskhyttans gård finns milstolpar från Näve kvarns bruk med årtal 1791 och



Vaghållningssten. Foto Rolf Ryberg.



Karta över område N5 och N6.

ett stort antal vaghållningsstenar, många med gårdsnamn och årtal. Stenarna märkte ut den vägsträcka, som gårdsägaren hade att underhålla. Många står längs vägen mellan Koppartorp och Präst-Uttervik. Från andra världskrigets tid finns pansarvagnshinder av betong placerade på ömse sidor om vägen.

N7 STORA KUNGSLADUGÅRDEN
– LINDBACKE – ARNÖ
Nicolai socken

Jordbruksbygd med gårdar, fornlämnningar och kastalruin.

Vid järnålderns slut, när Östersjöns yta stod ca 5 meter över nuvarande nivå, hade den vik av Östersjön, som nu kallas Stadsfjärden, en betydligt större utbredning än idag. Den västra delen – Svanviken – som genom landhöjningen har blivit en sankmark, gick in i Kila dalen och övergick där i Kilaån, som var farbar ca tre mil inåt landet (område N3). I västra änden av Svanviken syntes en liten moränholme över vattnet och på den byggdes under tidig medeltid ett runt kastal-torn. Svanvikens norra strand avgränsas av två långsträckta moränhöjder. Den östra är Lindbacke och på den västra ligger gården Stora Kungsladugården. Landhöjning, bebyggelse och vägar har förändrat topografin i så hög grad, att det



Kastalruinen vid Kilaån.

idag är svårt att se sammanhangen i landskapet. Den bästa utblicken har man från kastalruinen mot Stadsfjärden och Kungstornet på Nyköpingshus, helst en regnig vår eller höst, då Svanviken höjs och bildar en synlig vattenspegel. Då förstår man försvarsanläggningarnas betydelse.

Så långt tillbaka i tiden man vet har Stora Kungsladugården varit kronogård. Tankar har framförts om, att Stora Kungsladugården skulle kunna vara platsen för kungens husby i Jönåkers härad under järnåldern och tidigaste medeltid. Den skulle efter uppförandet av ett nytt konungens hus vid Nyköpingsåns mynning ha blivit ladugård. Namnet säger oss, att härifrån levererades jordbruksprodukter till hovhållningen. Andra kungliga ladugårdar till Nyköpingshus var Lilla Kungsladugården och Väder-

brunn (område N4). Stora Kungsladugårdens betydelse antyds av försvarsanläggningen, det runda kastaltornet. Utgrävning av kastalen, som är bevarad till någon meters höjd, har tyvärr inte givit några daterande fynd, men av form och byggnadsteknik att döma bör den vara uppförd före 1200-talet. Öster om bebyggelsen finns ett gravfält med bl a fyra högar, som varit av imponerande storlek innan de blev utsatta för skadegörelse.

Bebyggelsen på Stora Kungsladugården domineras av den vitputsade, höga och smala huvudbyggnaden uppförd 1816–19 efter arkitekten Carl Hårlemans typritning för kronogårdar, daterad 1750. Som flyglar ligger ett boningshus uppfört 1795 och en magasinsbyggnad från 1755. Till gården hör flera arbetarebostäder och ekonomibyggnader, bl a ett magasin i korsvirke och tegel samt en smedja.

På Lindbacke har funnits en gård under järnåldern. Om den existerade under medeltiden och vilket samband den hade med Stora Kungsladugården är okänt. Gårdshuset låg på de stenskodda terrasserna i slutningen mot Svanviken. Strax intill husgrunderna ligger gravfältet, som består av ett 50-tal anläggningar; högar, runda stensättningar, två domarringar och en tresidig stensättning. Huruvida labyrinten på backens östra ände hör samman med järnåldersbebyggelsen eller är ett utslag av sentida leklynne vet man inte. Idag är Lindbacke en betesmark med många enar och väl utvecklad torrängsvegetation. Backen och viken är naturreservat.

N8 NYKÖPINGS STAD

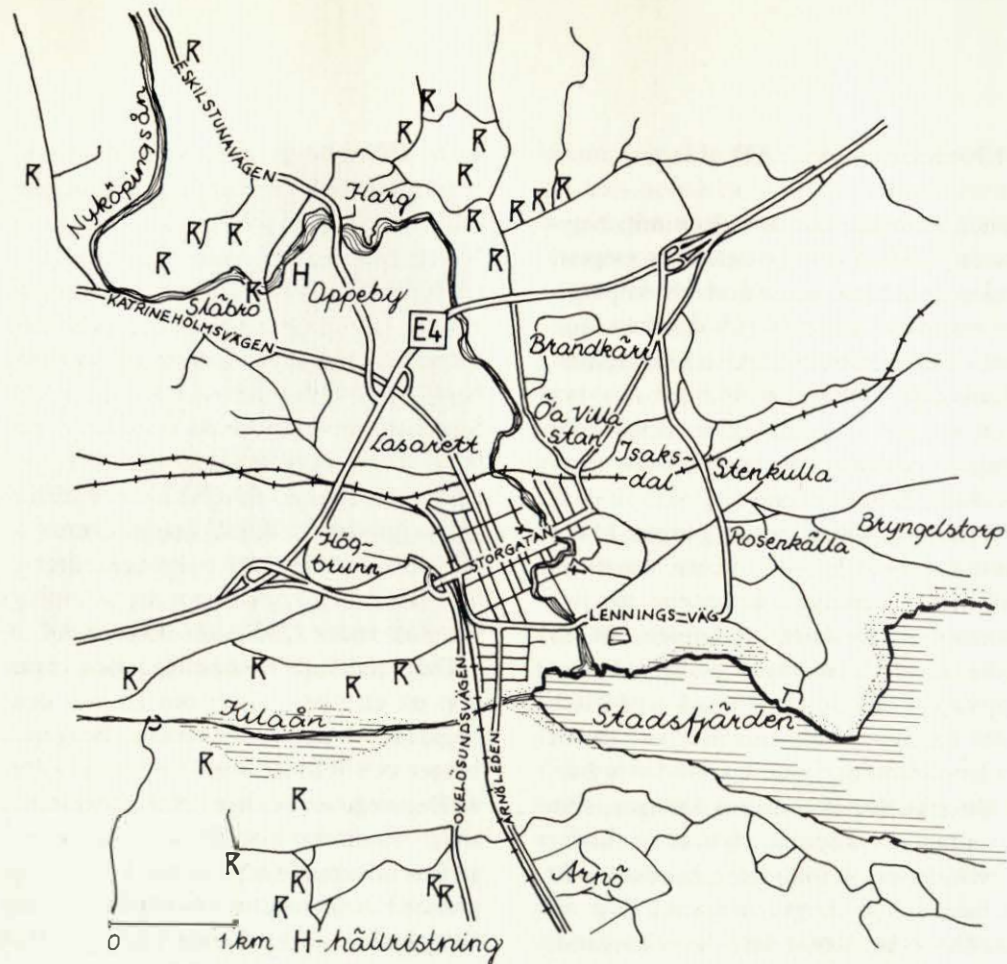
Landhöjningen har åstadkommit betydande förändringar i områdets topografi under de senaste tusen åren. Nyköpingsån mynnade ungefär vid Återbärsbron mellan Kungsgatan och Östra Trädgårdsgatan och utanför mynningen låg två klippöar. På den största av dessa kom borgen Nyköpingshus att uppföras, troligen vid 1200-talets mitt.

Nyköping nämns första gången 1250 i samband med ett testamente. Namnets betydelse – den nya köpplatsen – har föranlett flera forskare att antaga, att en äldre handelsplats varit belägen längre uppströms ån. Den skulle sedan på 1100-talet ha flyttats till åmynningen, därför att landhöjningen gjort ån mindre farbar.

De arkeologiska undersökningar, som ägt rum i Nyköpings stadskärna under första hälften av 1980-talet, har dock givit en annan bild. Utgrävningarna visar att på 900- eller 1000-talet, dvs vikingatid, fanns en bosättning på ömse sidor om ån, mellan åmynningen och Nedre fallen, kring den naturhamn som då fanns. Belägenheten vid viktiga vattenleder från inlandet och utmed kusten gav goda förutsättningar för handel. Omlandet erbjöd också goda möjligheter för jordbruk liksom för fiske. Platsen blev också så betydelsefull att kungamakten befäste ön utanför åmynningen. Nyköping blev en av rikets viktigaste hamnar under medeltiden och det är känt att handel bedrevs med de tyska östersjöhamnarna senast vid 1300-talets mitt.

De äldsta bevarade stadsprivilegierna är från 1444, men redan under 1200-talets slut och 1300-talets början framträder Nyköping i det historiska källmaterialet som en fullt utvecklad centralort med administrativa funktioner. Då fanns här ett franciskanerkloster, församlingskyrkorna Nicolai och Allhelgona samt ett mynthus. Staden hade också en egen stadslag och borgmästare samt råd och sigill. Fynd av ett mynt med inskriften NVCOPIE, troligen präglat under Knut Långes regeringstid 1229–34, samt ett präglingsunderlag för ett arosmynt pekar mot att Nyköping var stad under 1200-talets tidigare del.

Den medeltida stadsbebyggelsen växte upp på en platå väster om ån och den begränsades av Nicolaikyrkan, Borgareberget och Kapellberget i norr, ungefär av Bagaregatan i väster och Kungsgatan i söder. Rådhuset med sitt torg låg mellan ån och nuvarande stadshuset. Marknadsplatsen fanns där Stora torget är beläget. Bebyggelsen låg tätt och trångt utmed smala gator, som följde terrängformerna och om möjligt mynnade mot ån. Vattengränd i dagens gatunät är en medeltida gatusträckning. Bebyggelsen öster om ån är litet känd. Här låg dock franciskanerklostret med sin kyrka samt Allhelgonakyrkan. Under 1500-talets slut och 1600-talets första del upptogs en stor del av östra åsidan av slottets trädgårdar och fiskdammar. Staden är belägen i de båda socknarna Nicolai och Helgona, mellan vilka ån utgör gräns. Vad man vet uppfördes ingen särskild stadskyrka, utan landsförsamlingarnas kyrkor, först Nico-



Karta över område N7, N8 och södra delen av N9.

lai och senare Allhelgona, kom även att bli stadsdelskyrkor för Väster respektive Öster. De låg också utanför den medeltida stadsbebyggelsen.

När hertig Karl, sedermera Karl IX, 1568 tillträdde sitt hertigdöme med Nyköpingshus som residens påbörjades omfattande nybyggnadsarbeten. Medeltidsborgen omgestaltades till ett praktfullt renässansslott. Byggnadsarbetena avslutades 1609 med grävning av vallgraven

utanför skyddsvallen. Porthuset, som ingår i skyddsvallen, är den enda byggnaden från hertig Karls tid, som klarat sig undan bränder och annan förstörelse. Fasaderna, som är slätputsad och målad i kvaderstensmönster, ger oss en föreställning om renässansslottets fasadbehandling. Över porten sitter infälld en kalkstensskulptur med hertigens vapen.

År 1665 brann slottet och byggdes aldrig upp igen. Porthuset blev länsfängelse

och användes som sådant till 1862. Därefter blev det nödbostäder. Kungstornet, som ger Nyköping dess karaktäristiska silhuett, iståndsattes under 1700-talets början som sädesmagasin.

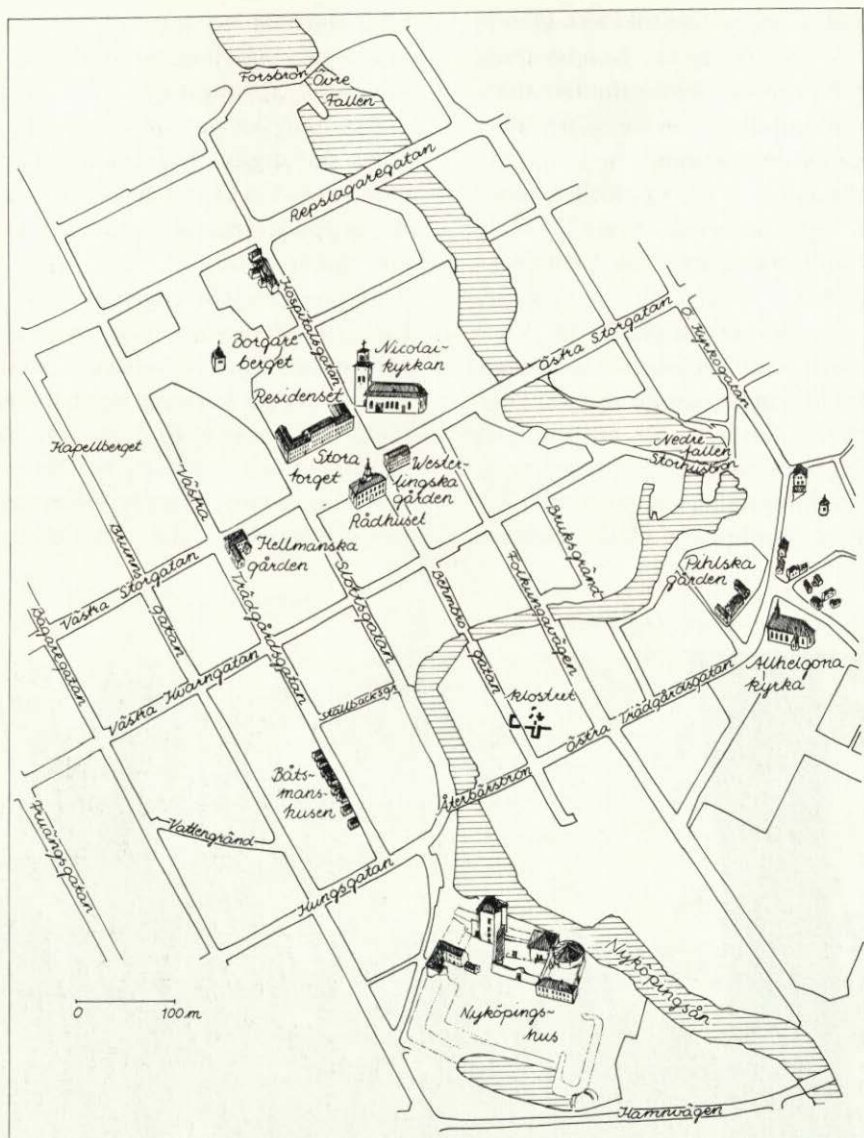
Efter branden 1719, uppfördes inom slottsområdet medeltida ruiner, ett nytt residens som stod klart 1726. Landshövdingar bodde i huset i ett fyrtiotal år, varefter det blev arbetslokaler för länsstyrelsen och efter 1815 korrektions- och arbetshus för länet. Senare inrymde det även stadens åldringar för att slutligen 1915 bli länsmuseum. År 1930 restaurerades och iordningställdes Kungstornet för länsmuseumets samlingar. Hela slotts-

läggningen är ett museum med utställningar från Södermanlands museum i Residenset och Kungstornet.

Nyköpingsån har ända fram till 1800-talets slut utgjort livsnerven för stadens industrier. Vid Övre och Nedre fallen har vattenhjulen snurrat och drivit kvarnar och andra verksamheter. Hertig Karls stora om- och nybyggnad av Nyköpingshus, vilken skedde både med stadens hantverkare och inkallade specialister från utlandet, verkade befrämjande på stadens näringsliv. Hertigen uppmuntrade handel och hantverk och flera industrier inrättades, bl a för tillverkning av vapen, mässing, glas och kläde. Ett

Äldre bebyggelse nedanför Östra klockstapeln.





Nyköpings stadskärna.

skeppsvarv grundades också. Nyköping förlorade sin betydelse som sjöfartsstad under 1600- och 1700-talen, bl a till följd av inseglingsrännans och hamnens uppgrundning. Flera verksamheter kom att få lång tradition i stadens industriella liv. Mässingsbruket var med få avbrott igång från 1646 till 1866. Vid 1800-talets början övergick bruket till stångjärnsproduktion och genom en bolagsbildning, där mekanisk verkstad och skeppsvarv ingick som viktiga delar, startade bruket en produk-

tion, som under 1850-talet och fram till konkursen 1866 gav staden en kort blomstringsperiod. Sedan 1600-talet hade det funnits väverier vid Övre Fallen, dvs vid Fors. Klädestillverkningen levde vidare under 1700-talet i manufakturerna. Vid slutet av 1800-talet var stora textilindustrier i gång vid Fors samt vid Perioden och Harg. På 1960-talet upphörde den sista textilindustrin, Fors ullspinnerier.

Omkring sekelskiftet 1900 fick stadens industri ett nytt uppsving och nu var fa-

Ugrävningar 1988 i kvarteret Biografen. Foto Ann Marie Hållans.



brikerna inte längre bundna till ån som kraftkälla. NK:s verkstäder kom visserligen att lokaliseras till den gamla varvstomten men Skandinaviska Glödlampsfabriken, Cewe, Wedholms och Sunlight placerades på andra ställen i staden.

Residensstaden Nyköping har också en lång tradition som förvaltningscentrum, en karaktär som blivit mera tydlig i och med industrins minskning sedan 1970-talet. Här finns bl a landstinget och länsstyrelsen. Även SAAB-ANA:s stora försäljningsorganisation kan nämnas.

Staden har varit utsatt för två förödande bränder. Efter branden 1665 uppfördes bebyggelsen efter ett rätvinkligt gatunät, där Storgatan utgör huvudaxel. Även Stora Torget lades ut i planen. När staden brunnit efter rysshärjningarna 1719 erbjöd staten skattelättnad för dem, som uppförde hus i sten i stället för av trä. Flera av dessa finns kvar, bl a Westerlingska gården vid Stora Torget och Hellmanska gården vid Västra Storgatan. Den sistnämnda är stadens enda bevarade handelsgård.

Landshövdingens residens från 1801, länsstyrelsens tjänstelokaler, ligger vid Stora Torgets norra sida. Mittemot står rådhuset från 1723 och därtill det nya stadshuset, byggt 1968–69. Östra sidan upptas av Westerlingska gården och Nicolaikyrkan. Västra torgsidan är bebyggd med två bostadshus från 1700- och 1800-talen.

Nyköping har fortfarande småstadskaraktär även om den lantliga prägel, som fanns kvar även efter andra världskriget,

har försvunnit. Bebyggelsen, som främst bestod av bostadshus i en och två våningar samt många uthus, har rivits i rask takt efter 1950. Endast fragment av denna äldre bostadsbebyggelse finns kvar, såsom husklungan nedanför Östra klockstapeln invid Allhelgonakyrkan och nedanför Borgareberget vid Hospitalsgatan samt de sk Båtsmans- eller Skutskepparhusen vid Västra Trädgårdsgatan. Pihlska gården vid Östra Torget representerar en mera burgen bostadsmiljö från 1700-talets första hälft.

Stora förändringar har skett även tidigare i stadsbebyggelsen, speciellt runt sekelskiftet 1900. Bankhusen utmed Storgatan byggdes vid denna tid, liksom många offentliga byggnader, skolor och folkrörelselokaler, såväl inne i stadskärnan som i dess utkant. Bebyggelsen expanderade också ut över 1665 års stadsplan. Nya bostadsområden av olika social karaktär tillkom, dels renodlad arbetarebebyggelse, såsom hyreshusen utmed Järnvägsgatan, dels mera välbärgade miljöer, såsom den arkitektritade villa- och hyreshusbebyggelsen utmed södra Fruängsgatan och södra Bagaregatan samt villorna kring Rosenkällavägen. Egnahemsområdet Östra villastan från 1910- och 20-talen samt 1920- och 30-talens flerfamiljshus utmed Borgaregatan och Tingshusplatsen är yngre och väl sammanhållna miljöer. Under 1940-talet byggdes Hemgårdsområdet ut. De stora hyreshusen i Brandkärr står för 1960-talets omfattande byggnadsverksamhet. Villområdet Bryngelstorp är från 1970-talet.

N9 NYKÖPINGSÅNS DALGÅNG – NÄS – TISTAD – TÄCKHAMMAR Helgona, Nicolai, Bärbo och Råby-Rönö socknar

Jordbruksbygd med stora gårdar och många fornlämningar.

I sitt lopp, från sjön Långhalsen till Östersjön, flyter Nyköpingsån i en ravin som mellan Lund och Tå vidgar sig till en dalgång, drygt en kilometer bred med vidsträckt våtmarker. De har tidigare betats, men växer nu igen med al och vide. Dalgångsslutningarna upptas av sammanhängande åkermarker. Östra dalgångskanten markeras av långsträckt höga bergs- och moränhöjder, medan västra kantens mjukare profil är en följd av att ett sandfält, Skafsta malm, kommer fram här. Nyköpingsån gör söderut en kraftig krök vid Broby och fortsätter mot Harg och fallen där. En kraftig fors har också funnits vid Täckhammar, men den togs bort när sjösystemet Långhalsen – Yngaren sänktes två meter 1858. Det flacka sandfältet övergår söder om Tistad och Täckhammar i sammanhängande lermarker, som sträcker sig utmed Långhalsens västra sida. Endast några få bergs- och moränhöjder bryter de stora åkrarna. Större delen av området hör till herrgårdarna Näs, Tistad, Täckhammar, Kristineholm och Bönsta.

Nyköpingsån har varit en av de stora vattenlederna in i landskapet. Under yngre stenålder fanns boplatser på sandområdet väster om ån, vilket de många fynden av stenredskap visar. Brons-

ålderns lämningar är knutna till det då omkring 500 meter breda vattendraget i den öppna delen av dalgången men framför allt till åkröken. Här låg sannolikt en kultplats. Vid Släbro påträffades år 1984 berghällar med ristningar, ca 430 figurer av tidigare okänt slag i Sverige. De har kommit att kallas ramfigurer. På hällarna finns också skålgropar, liksom vid Broby samt på några berghällar i den öppna dalen. Skärvstenshögar berättar om boplatser vid Skresta och Berga. Vid rensningar av Täckhammarsforsen har vid flera tillfällen påträffats bronsföremål och även stenxor. Gravvar utmed ån saknas praktiskt taget. Från järnåldern däremot finns ett stort antal gravfält, som vittnar om kolonisation inte bara av området utmed ån utan också av markerna söder och väster om Långhalsen. Detta styrks av ortnamnen, samtliga med ursprung i järnåldern. De är naturbetecknande eller minner om speciella förhållanden såsom helig plats (Harg, Lund) samt har slutändelserna -sta och -by. Även Tuna och Siggetuna (Sigtuna) finns. Några fornminnesplatser bör speciellt omtalas. Vid åkröken, på ömse sidor om vattnet låg två gårdar, Broby och Släbro. Kvar finns namnen och gravfälten. Söderifrån, över Släbrogravfältet och ner till ån, leder flera hålvägar. Vid lågvatten i ån syns stenistor till en bro. Vägen fortsätter på andra sidan ån, genom Broby-gravfältet och norrut. Fortsättningen på denna forntida väg 53, kan bitvis följas in i bl a Råby-Rönö socken. Byn Släbro omtalas på den ena av de två runstenarna på Slä-



En av runstenarna vid Släbro.
— ... De ägde byn Släbro ... —

brogravfältet. Två framträdande gravfält ligger utmed väg 53, söder om Bönsta och vid Skresta. På det sistnämnda, där en slinga av 1600-talets väg passerar, är två runstenar resta, båda till minne av Håsten. En märklig runsten står också på gravfältet till Gamla Spånga. Den är märklig därför att det finns ett samband mellan texten och bilden – ett skepp:

Gudbjörn, Odde, de reste stenen efter
Gudmar, sin fader.
Stod manligen
i stammen på skeppet
ligger västerut
jordad, han som dog(?)

I parken till Täckhammar finns också ett gravfält med tre runstenar placerade på var sin gravhög. Under 1800-talet togs de ur kyrkogårdsmuren i Råby-Rönö och flyttades till parken.

Gårds- eller bynamnen Tuna och Siggetuna antyder att platsen hade betydelse för centralmakten under yngre järnålder. På Tunas gamla ägor finns en husgrund, vilken tolkats som ruinen efter ett medeltida kapell. Kallkällan intill heter Kappla källa och tidigare fanns två torp, Kappel-torp och Kappelstugan.

Näs, Tistad, Täckhammar och Kristineholm blev säterier under 1600-talets första hälft. Täckhammar var dock sätesgård redan under medeltiden. De tre förstnämnda omfattade praktiskt taget hela Bärbo socken och gör så fortfarande. Kristineholm ägde tidvis hela åsidan ner till Harg i Helgona socken. Ägarförhållandena har inte varit lika oföränderliga på västra åsidan i Nicolai socken. Under 1700- och 1800-talen var flera gårdar där anslagna som löneboställen; Tå till kyrkoherden i Nicolai och Ålsta (nu rivet) till landssekreteraren i Nyköping.

Storgodsdriften har präglat bebyggelsen på ett karaktäristiskt sätt, särskilt i norra delen av området. Byar saknas helt. Däremot finns enstaka ålderdomliga parstugor och bodar på gamla bytomter, såsom vid Gamla Spånga och Skresta. Även manbyggnaden vid Gamla Åkra är av ålderdomligt slag. Vid Tuna, under Täckhammar, utgörs bebyggelsen av en stor tvåvåning statarlänga (Tuna bytomt låg vid ån). Det finns också bevarat

torpstugor av ålderdomligt slag såsom parstugorna vid Hemmingstorp och Ytterängsstugan, enkelstugor vid Karlslund och Kullen. Även i nyttjandet av markerna märks stordriften.

I Bärbo socken började godsens rationell skogsskötsel under slutet av 1800-talet, vilket innebar större avverkningar och planteringar. Många trädbestånd, både barr och löv, är likåldriga. Herrgårdsbygdens tydligaste signum är dock herrgårdsanläggningarna, som med sina hus, parker och alléer dominerar omgivningarna.

Herrgårdarna är uppförda vid olika tider och i skilda arkitekturstilar. Näs med sin manbyggnad från 1723 är ett ovanligt fint exempel från den karolinska tiden. De två flyglarna av sten är troligen äldre, men har givits samma utformning som manbyggnaden, vilken är uppförd i en våning under säteritak. Bland ekonomibyggnaderna finns några äldre, timrade hus, bl a herrskapsstallet.

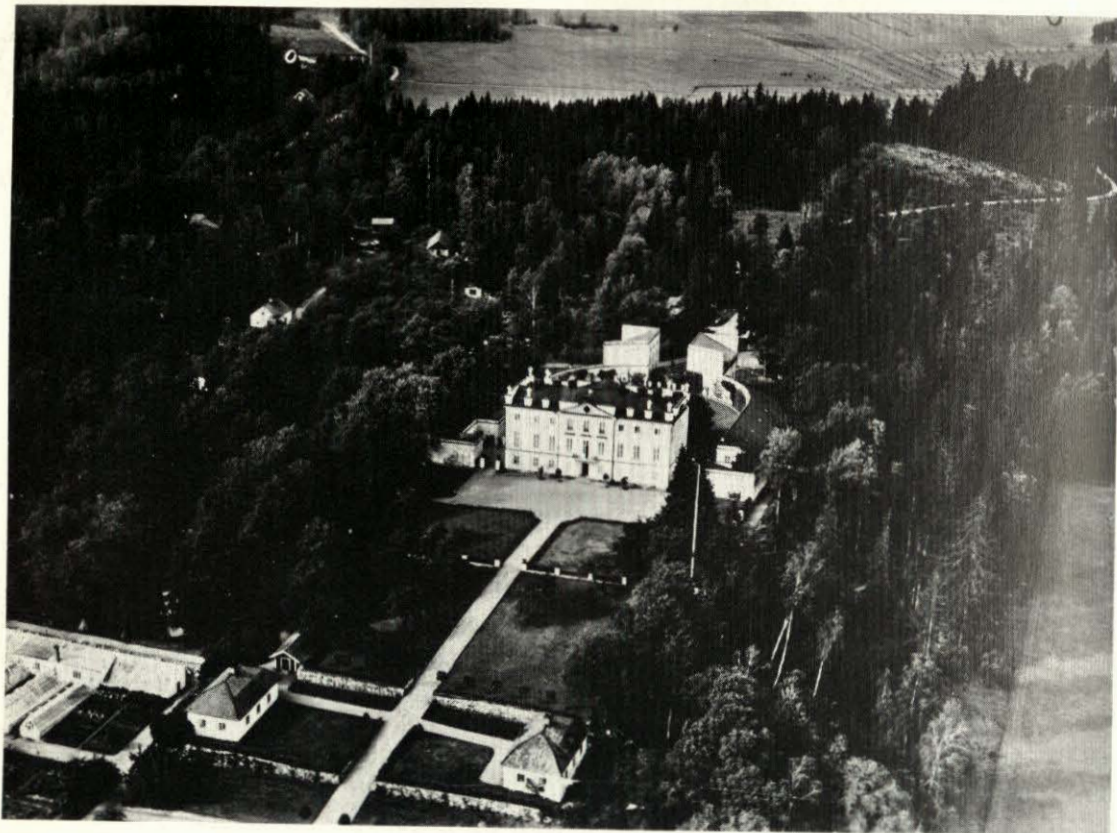
Tistad ligger magnifikt på en hög kulle i det vida åkerlandskapet, ståtligare än de flesta andra herrgårdar. En drygt två kilometer helt rak väg, den sista hälften kantad av alléträd, leder fram till huvudbyggnadens entré. Nedanför kullen delar sig vägen och åt väster för den förbi ekonomibyggnader och arbetarebostäder. Huvudbyggnaden, i nyklassisk stil, uppfördes efter ritningar av arkitekten F W Hoppe och stod färdig 1771. Enastående i Södermanland är den hästskoformade borggården med nischprydda längor, avslutade av dubbelt så höga magasinsbygg-



Norra delen av område N9.

nader. Även de stora ladugårdslängorna i sten byggdes vid denna tid. Under 1800-talets slut och 1900-talets början uppfördes nya ekonomibyggnader i trä liksom flera statarhus.

Täckhammar har fått sitt namn efter hammaren, klippudden som stupar brant ner i sjön Långhalsen. Manbyggnaden, som uppfördes 1806 i nyklassisk stil, har två flyglar. En fyrlängad ekonomibyggnad i sten, också den i nyantik stil, uppfördes 1860 som ersättning för den mängd småhus för olika funktioner som fanns på gården. Stenhuset inrymde stall och vagnsbodar samt magasin, mejeri och arbetarebostäder. De välbyggda ar-



Tistad i Bärbo socken. Ur Södermanlands museums arkiv.

betarebostäderna från slutet av 1800-talet tilldrar sig ett särskilt intresse, uppförda i en tid när goda statarbostäder var något sällsynt. Gamla Jenningska skolan vid Täckhammars bro minner också om tidigare ägares omsorg om sitt gårdsfolk. Huset från 1829, som är timrat och rödfärgat under brutet tak, uppfördes nästan tjugo år före införandet av den allmänna folkskolan.

Kristineholm hette från början Holmen och blev tillsammans med hemmanet Varv kärnan i säteriet. Den nuvaran-

de gårdsanläggningen är resultatet av en på 1790-talet utförd ombyggnad av en äldre 1700-talsgård. Av en rödfärgad karolinsk herrgård med säteritak skapades ett empirehus, putsat och vitmålat. Så förändrades också flyglarna.

Bönsta gård, en gång två hemman, ligger på östra dalgångskanten mellan två järnåldersgravfält. Manbyggnaden, som lär ha en kärna från 1600-talet, fick sitt nuvarande utseende 1865.

Brunnsta är idag en gård som gått upp i Berga. På bytomten, som rymt byggnad-



Näs i Bärbo socken.

der till tre hemman, finns två ålderdomliga rödfärgade parstugor, den ena höjd med en våning, samt några äldre uthus.

Bärbo kyrka började troligen byggas på 1250-talet som ett långhus med kvadratisk kor. Långhuset förlängdes åt väster under senare medeltid, då även sakristian byggdes. Kyrkan har på olika sätt omhuldats av familjerna på Tistad, Näs och Täckhammar, som har förskönat den och bekostat flera ombyggnader. Ovanlig är herrskapsläktaren på norra sidan, vilken exteriört ger sig till känna i en utbyggnad bredvid sakristian. Nära kyrkan ligger två skolbyggnader, prästgården samt fattigstugan, den senare ett ålderdomligt rödfärgat timmerhus. Byggnaderna har nu annan användning.

N10 HAGNESTA – SVANSTA Helgona socken

Bybebyggelse.

I Sjösafjärdens förlängning åt nordväst, in i skogbevuxna hållmarker, utbreder sig en flack uppodlad dalgång. På moränkullar i åkermarken ligger Hagnesta och Svansta, tidigare byar under Sjösgodset (område N17).

Under bronsåldern, när Östersjöns yta stod ca 20 meter över nuvarande nivå, var dalgången en havsvik och Svanstakullen en ö. De äldsta kända gravarna är rösen och stensättningar från denna tid, belägna på höjden nordväst om Svansta. Kring Kristi födelse hade strandförskjutningen åstadkommit mark att odla på

sluttningarna och sankt strandängar i dalens botten. På sluttningen, i skogsmarcken norr och nordväst om Hagnesta finns en husterrass, 9,5 × 28,5 meter, samt gravar från äldre järnålder. Ortnamnen med sina -staändelser visar att gårdarna har tradition ner i järnålder. Fem gravfält, varav fyra av yngre järnålderskaraktär, ligger i anslutning till Hagnesta och Svansta.

Gårdarna blev byar under medeltiden. Vid Hagnesta lades jordbruken samman till ett och ny arrendatorsbostad och arbetarebostäder uppfördes 1943. Bevarats har dock delar av den mycket ålderdomliga bebyggelsen vid Stora Hagnesta, bestående av en parstuga sammanbyggd med en enkelstuga, en länga med enkelstuga och bodar samt en fristående bod.

Svansta var en radby, något som fortfarande kan skönjas i bebyggelsens två parstugor på rad och vinkelställda bodar samt ekonomibyggnader på vägens andra sida.

N11 VALINGEGÅRD – YNGERDAL Stigtomta socken

Jordbrukshygd med herrgård, arrendegårdar och torp.

Området, som är beläget utmed den skogiga sydstranden av Yngaren, utgörs av en bred remsa odlingsmark, där större och mindre åkrar omväxlar med skogklädda moränhöjder. Odlingsmarken begränsas åt söder av hög och skogbevuxen hållmark. Östra hälften av området bär

herrgårdsprägel, skogen närmast gården är parklik och utmed sjön utbreder sig stora betesmarker. Här finns också vida åkrar och landsvägen är allékantad. Västra delen av området upptas av små fd arrendegårdar och torp, samtliga med ålderdomlig bebyggelse. Alla hör eller har hört till Valinge.

Valingegård ligger i utkanten av järnåldersbygden i Stigtomta socken. När området koloniserades är oklart, men namnet Valinge tyder på järnålder.

Två frälshemman i Över-Valinge by fick säteriprivilegier på 1660-talet. Till egendomen fördes vartefter hela byn samt Neder-Valinge by och hemmanen i västra delen av området.

Valinges mangård består av huvudbyggnad från 1802 och två flyglar från 1812, samtliga putsade och uppförda i en enkel klassicerande stil. Av annan äldre bebyggelse märks en parstuga, en bod och en länga, vilken innehållit inspektorsbostad och kontor. Samtliga är belägna på rad söder om mangården. Husen är knuttimrade och rödfärgade.

Valinge var, från slutet av 1800-talet och några årtionden in på 1900-talet, en föregångsgård inom svenskt lantbruk, framförallt på vallodlingens område. På gården fanns då gott om statanställda arbetare och många lantbrukselever. De många arbetarebostäderna på gården, flertalet från 1800-talets slut och 1900-talets början känns igen på den rödfärgade, liggande fasspontpanelen.

I västra delen av området är åkrarna mindre. På de tidigare arrendegårdarna

har driften upphört. Förändringen märks också i det igenväxande landskapet. Utmärkande för området är de många ålderdomliga parstugorna vid Yngerdal, Karltorp, Bosshagen, Humlebol och Kärrsjö. Till dem hör också timrade uthus. Att husen bevarats beror på att gårdarna legat under Valinge sedan 1600-talet och förändringarna därför varit små.

Av andra byggnader märks en enkelstuga vid Karlbro och en stor statarbyggnad från 1915 vid Kärrsjö samt ett flertal timrade uthus.

N12 HALLA- OCH STIGTOMTANÄSET

Halla och Stigtomta socknar

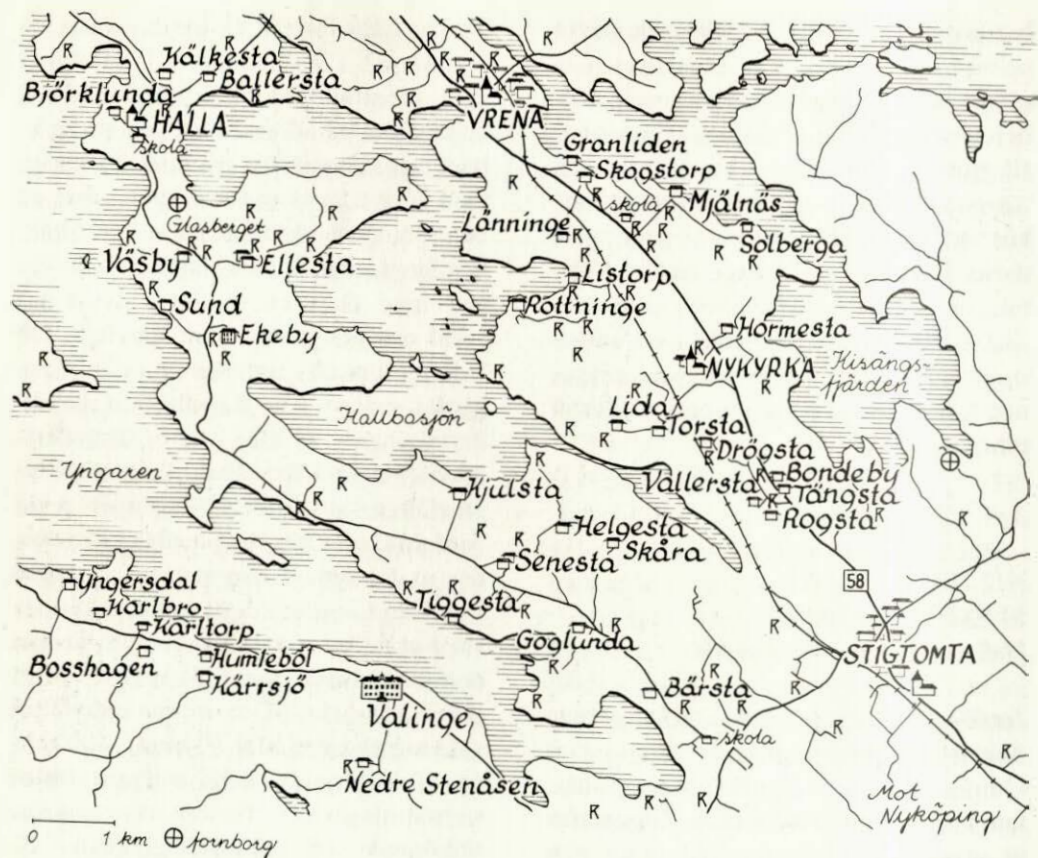
Jordbrukshygd med sockenkyrka, gårdar och många fornlämningar.

Området utgörs av det flikiga näset mellan Yngaren och Hallbosjön. Topografien är mycket omväxlande med åkrar och små moränbackar, särskilt på den smala delen. Där öppnar sig nya utblickar vid varje krök eller krön av landsvägen, som mjukt slingrar genom landskapet. Åkerlerorna bildar långsluttande odlingsmarker mot sjöarna. En väldig landvinning gjordes vid den stora sjösänkningen 1858, när Yngaren och Hallbosjön sänktes med två meter.

Redan under bronsåldern fanns bosättningar på näset. Tio boplatser i form av skärvstenshögar är kända samt ett 30-tal gravar; rösen och runda stensättningar.

Tätast tycks bosättningen ha varit på Väsby och Ellestas marker i Halla socken – ett stråk från Glasbergets fornborg och österut på udden i Hallbosjön. Praktiskt taget alla gårdar på näset har namn med anor från järnåldern. Det gäller de naturbetecknande namnen såsom Skåra och Sund samt de som slutar på -sta, -by och -inge. De flesta av dessa gårdar har såväl enstaka gravar som gravfält från äldre och yngre järnålder, medan några gårdar enbart har gravfält från järnålderns yngre del. De yngre järnåldersgravfälten är också flest till antalet. Av gravfältens utseende, belägenhet invid gårdarna och fördelning mellan olika skecken av järnåldern kan man se, att yngre järnålder var den tid, då bebyggelsen såväl förtätades som expanderade till nya områden. Näset var fullkoloniserat vid järnålderns slut. Det största gravfältet vid Helgesta omfattar 60 högar, 130 runda, 10 kvadratiska och 7 skeppsformiga stensättningar samt flera skärvstenshögar tillhörande en bronsåldersboplats. På gravfältet finns även stensättningar, vilka bedömts höra till bronsåldern. Samma förhållande, dvs gravfält med gravar från bronsålder samt äldre och yngre järnålder finns också vid Ellesta i Halla socken. Det som gjorde näset så attraktivt var de omfattande betes- och fodermarkerna utmed stränderna, vilka vid sjösänkningen 1858 till stor del blev omvandlade till åkerjord.

Öster om Ellesta finns husgrunder till en medeltida herremansgård, Eggartsnäs. Några säterier har inte funnits på



Karta över område N11-N14.

näset, men många gårdar har legat under gods i angränsande socknar. Så har en stor del av Halla socken hört till Åkerö säteri i Bettna socken (område F37 i Flens kommun) med Ballersta som huvudgård för rättslaget i Halla. Den gamla bykaraktären finns bevarad vid Ellesta i Halla socken och vid Senesta i Stigtomta socken. Senesta är det enda stället på näset med en samlad ålderdomlig timmerbebyggelse. Där märks mangården

med två parstugor och två timrade bodar i två våningar.

Fram till mitten av 1800-talet utgjordes byarna av 2-4 gårdar, men efter att andra än adel fick köpa frälsejord slogs som regel brukningsdelarna samman. Den nya gården bebyggdes med ett stort och tidsenligt bostadshus, såsom vid Väsby i Halla socken och Kjulsta, Helgesta samt Skåra i Stigtomta socken. Ekeby i Halla socken, som lades ihop med Ödesby, är



Gravfält vid Väsby i Halla socken. Det består av 25 högar och 20 runda stensättningar. Den största högen med två resta stenar på toppen kallas Ivar Blås hög.

bebyggd med en herrgårdsbyggnad från 1700-talet. Den fick sitt nuvarande utseende efter tillbyggnad och revetering på 1850-talet och är att likna vid ett 1600-tals slott i miniatyr. Ballersta och Kälkesta bildade en gård i början av 1900-talet. Den fick 1918 en ny huvudbyggnad i herrgårdsstil vid Kälkesta. Vid Ballersta finns en ålderdomlig timrad länga med arbetarebostäder som minner om äldre tid. Tiggesta i Stigtomta socken fick 1922 en ny herrgårdsliknande manbyggnad. Helgesta i Stigtomta socken har varit

kaptensboställe med boningshuset från 1850-talet.

Vid Goglunda och Bärsta, byar i Stigtomta socken, flyttades gårdarna ut vid laga skiftet 1840 respektive 1834. De fick senare under 1800-talet nya bostadshus medan ekonomibyggnaderna är yngre.

Kyrkoherdebostället Björklunda ligger nordväst om kyrkan och manbyggnaden från 1747 är ett fint exempel på en prästgård från tiden. Den har två flyglar; ett bostadshus för prästgårdsarrendatorn samt en timrad bod. Ekonomibyggnader-

na är uppförda på 1900-talet. Prästen bor sedan slutet av 1800-talet i Stigtomta.

Halla kyrka är en av länets äldsta men också minsta kyrkor. Långhuset och koret uppfördes redan på 1100-talet. Koret var då försett med en halvrund avslutning, en absid, som togs bort på 1300-talet och ersattes med rak vägg. Under efterföljande århundrade byggdes sakristian längst i öster och långhuset vidgades åt väster.

På näset finns två skolor. Den ena ligger söder om Halla kyrka medan den andra, Bärsta skola, ligger i Stigtomta socken. Skolhuset uppfördes vid 1800-talets slut och har utökats med en vinkelbyggnad i samma stil. Lärarebostaden är uppförd 1928 i en enkel klassicistisk stil. Byggnaderna är rödfärgade och typiska för sin tid. Skolundervisningen upphörde på 1960-talet.



N13 NYKYRKA – STIGTOMTANÄSET

Nykyrka och Stigtomta socknar

Jordbruksbygd med stora gårdar, sockenkyrka och fornlämningar.

Näset mellan Hallbosjön och Yngaren utgörs av slättmark med enstaka bergknallar och moränkullar. Öster om Solberga löper en liten, väl markerad grusås. År 1858 sänktes sjösystemet, varvid stora arealer sjöbotten kunde läggas under plogen.

Under bronsåldern sträckte sig bygden över på Hallanäset (område N12) och norrut in i Vrena socken. Där om vittnar ett stort antal rösen och stensättningar på bergkrön och höjder. Näset var vid denna tid betydligt flikigare med vikar och uddar. Sju boplatser är kända på näset.

Vid Rottninge, Lida och Mjälånäs finns gravfält med gravar från bronsålder samt äldre och yngre järnålder. Övriga gårdar har av gravfälten att döma tradition sedan äldre järnålder. Namnskicket är också mycket ålderdomligt med gårdsnamn som slutar på -sta, -by och -inge samt namn, vilka är naturbetecknande såsom Lida, Mjälånäs och Solberga. I området finns två runstenar, den ena vid kyrkan och den andra i ett röse på Vålsta-berget.

Nykyrka kyrka.

I Nykyrka socken ligger gårdarna nu som ensamgårdar. De har under 1800-talet försetts med herrgårdslika manbyggnader såsom vid Hormesta, Torsta och Länninge. Vid de större gårdarna finns som regel flera arbetarebostäder, av vilka den stora statarlängan vid Mjälånäs bör nämnas. I södra delen av området, i Stigtomta socken, låg byarna Rogsta, Vallersta, Tängsta och Bondeby tätt. Enstaka hus finns bevarade, såsom en enkelstuga i två våningar vid Vallersta och manbyggnaden vid Tängsta, ett vitt putsat hus med en flygel.

Nykyrka kyrka uppfördes under 1100-talet. Från den tiden härrör större delen av långhuset samt koret. Korabsiden revs på mitten av 1700-talet och ersattes med ett gravkor. Då tillkom också sakristian. Kyrkan övergavs av församlingen 1814 men iståndsattes på nytt 1929.

Invid kyrkogården ligger det gamla klockarbostället, en ryggåsstuga samt en timrad bod, och nordväst om kyrkan finns ett bostadshus från 1800-talets slut. Skolan låg förr nära kyrkan, men på 1910-talet byggdes en ny vid avtagsvägen mot Mjälånäs. Undervisningen har upphört. I skolparken ligger ett gravfält från yngre järnålder.

Väg 58 har i stort samma sträckning som 1600-talets väg, vilken finns kvar på två ställen. Den ena slingan går in vid Tängsta genom ekbevuxna hagmarker bort mot Drögsta i Stigtomta socken, den andra följer en höjdsträckning förbi Skogstorp och Granliden i Nykyrka socken. Från landsvägen och fram till de

större gårdarna leder raka alléer över åkermarken.

N14 VRENA KYRKA

Kyrko- och skolmiljö.

Vrena medeltida kyrka är belägen i utkanten av Vrena samhälle, inte långt från ån mellan Hallbosjön och Långhalsen. Huvudvägen från Nyköping mot Bettna och Flen har passerat kyrkan åtminstone sedan 1600-talet, medan vägen från Husby-Oppunda byggdes på 1930-talet.

Kyrkan är en av de minsta i landskapet. Av planformen att döma uppfördes den under 1200-talets andra hälft. Med undantag för tillbyggnaden av sakristian

Vrena kyrka. Målningar i korvalvet, utförda troligen 1610. Foto Ivar Schnell.



har ingen väsentlig förändring sedan skett av kyrkans yttre. I slutet av medeltiden slogs de två valven, vilka har målningar daterade 1603. Stenkyrkan ersatte troligen en träkyrka. Stenfragment med runor funna under sakristiegolvet tyder på detta. De härrör från en gravhäll eller en stenkista av det slag, som fanns på kyrkogårdarna under den första kristna tiden på 1000-talet. I kyrkans västgavel finns en inmurad runsten.

Kyrkan och skolundervisningen har varit nära sammanknippade till långt fram i tiden, ofta också geografiskt som här i Vrena. På höjden norr om kyrkan ligger de två kyrkskolorna, rödfärgade och tidstypiska byggnader från 1800-talets senare del och 1920-talets början. De är fortfarande i bruk och har kompletterats med ytterligare två skolbyggnader.

N15 RÅBY – RÖNÖ KYRKA – RÅBY GÅRD – STENSNÄS Råby-Rönö socken

Jordbruksbygd och kyrkomiljö.

Väster om den rullstensås som väg 53 följer, utbreder sig den större samlade jordbruksbygden i Råby-Rönö socken. I mjuka böljor sänker sig odlingsmarken mot sjön Långhalsen. Kyrkan ligger på norra änden av en sandrygg, parallellt med åsen. Vägen från Stene mot kyrkan följer sandryggen. Gårdarna ligger på moränhöjder i anslutning till sjön.

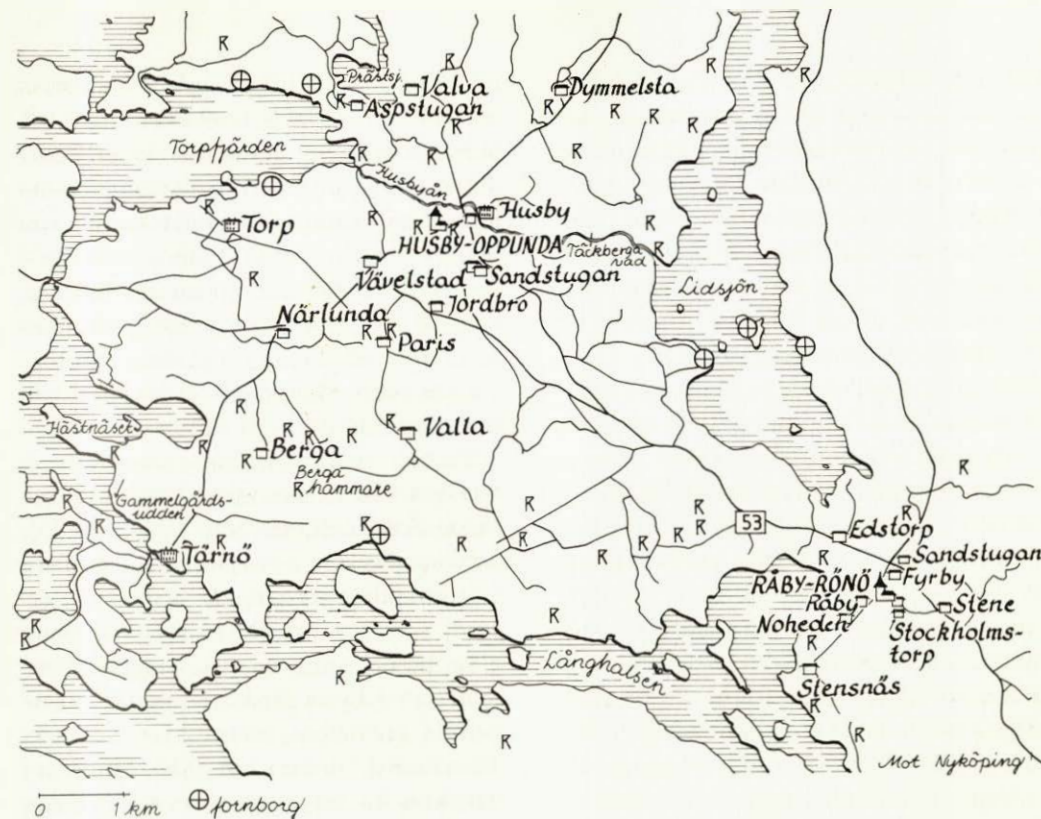
Under förhistorisk tid låg området in till den stora vattenleden, som från Ös-

tersjön via Nyköpingsån och Långhalsen ledde in i landskapet. Gravfältet på höjderna vid vattnet, det mest framträdande ligger vid Strand, samt ortnamnen Fyrby, Råby, Stene, Stensnäs vittnar om att området i sin helhet tagits i anspråk under yngre järnålder. Jämförelse med äldre kartor visar att flera gravfält har odlats bort. Tre runstenar har funnits vid kyrkan, men samtliga har flyttats till parken vid Täckhammar (område N9).

Kyrkan är till sina äldsta delar från 1100-talet. Som i så många andra sörnlandskyrkor utvidgades koret under 1300-talet så att kyrkorummet blev till ett enda rum. Även vapenhuset och sakristian torde vara 1300-tal.

Granne med kyrkan ligger den gamla skolan tillika sockenstuga och kyrkstallet samt prästgården, en villa uppförd 1939. Den ersatte prästgården vid Stensnäs, en rödfärgad timmerbyggnad från 1785. Idag bor prästen på annan ort. Råby gård och gården Noheden ligger sydväst om kyrkan på var sin höjd. De har under mycket lång tid legat under Kristineholm och är bebyggda enbart med arbetarebostäder och ekonomibyggnader. Andra byggnader av intresse i området är tre mycket ålderdomliga torpstugor med tillhörande bodar; Sandstugan samt två vid Stockholmstorp.

Väg 53 är den gamla huvudvägen mellan Nyköping och Eskilstuna. Vid Edstorp var gästgiveriet, Råby krog, inrymt till i början av 1900-talet. Skjutsstationen blev kvar till 1926. Längs vägens norra sida har villor vuxit upp.



Karta över område N15 och N16.

N16 TÄRNÖ – TORP – HUSBY GÅRD Husby-Oppunda socken

Jordbruksbygd med större gårdar, sockenkyrka och fornlämningar.

Den sammanhängande jordbruksmarken i Husby-Oppunda socken sträcker sig från Dymmelsta över Husbygård, Torp och Tärnö till Valla. Den bryts av horsttar, kring vilka morän har avlagrats. Den stora rullstensåsen och randdelat, Husbymalmen, går tvärs genom socknen. Så

går också Husbyån, i det den förbinder Lidsjön med Långhalsen. En stor del av sockengränsen går i Långhalsen, som bildar många flikiga vikar. De sträckte sig betydligt längre in i landskapet före sjösänkningen 1858, då vattennivån sjönk två meter och stora arealer sjöbotten odlades upp.

Husbymalmen bildade under äldre stenålder en stor sammanhängande ö, som under yngre stenålder vidgades avsevärt åt väster. Stenredskap är påträffade vid arbete i åkrarna, men ännu är inga

boplatser kända. Under bronsåldern hade socknen i stort fått de strandkonturer den hade före sjösänkningen. På höjderna i skogsmarken finns 100-talet ensamliggande stensättningar och 15-talet rösen, som hör till bronsålder och äldre järnålder. Två boplatser, vilka sannolikt också tillhör denna tid, finns på höjden ca 500 meter om manbyggnaden till Valla samt på Berga hammare. De ligger högt i terrängen, ca 45 respektive 40 m ö h. Vid Valla är en husgrundsterrass, 26 x 12 meter, belägen nära fyra bronsåldersrösen. På Berga hammare finns rösen och stensättningar, två husgrundsterrasser, båda ca 25 x 8 meter, samt en åkeryta, som kan vara samtida. Odlingsytan, 26 x 16 meter, har svagt skålad form och omges delvis av valliknande terrasskanter. Lämningar av detta slag är inte kända på så många platser i länet. Flera fornborgar är belägna nära Långhalsen och Lidsjön. Det är tydligt att de hör samman med Husbyåns betydelse. Yngre järnålder tycks vara den tid, när gårdsbebyggelsen fick de lägen de ännu har. Detta framgår av de många gravfälten och ortnamnen. Socknen har fått sitt namn efter den husbygård, som låg på kyrkhöjden. En stor gravhög ligger på kullen väster om kyrkan. I trädgården till nuvarande Husbygård finns en lämning som tolkats som nederdelen av en storhög. Tankar om att den skulle vara grunden till en medeltida kastal har också framförts. Endast en arkeologisk undersökning kan ge svar.

Järnålderns gårdar utvecklades till byar under medeltiden, de flesta i frälseä-

go. Många hörde till sätesgårdarna Tärnö och Torp och från 1600-talet även till Husbygård, som blev säteri under detta århundrade. Inte förrän under 1800-talets senare del och 1900-talets början friköptes gårdar, såsom Valla och Vævelstad. Det förhållandet att jorden under så lång tid varit uppdelad på tre gårdar har inneburit att många bytomter, 15–20 stycken, har avhysts och jorden lagts under storgårdarnas eget bruk.

Tärnö, som är den äldsta sätesgården i socknen, har en intressant bebyggelsehistoria. Gården nämns första gången 1303 och omtalas som sätesgård på 1430-talet. I godsbildningen ingick troligen den gård, som låg vid Hästnäset, där finns husgrunder intill järnåldersgravfältet, samt den avhysta gården Rista, till vilken de två gravfälten öster om nuvarande Tärnö gård hörde. Den äldsta sätesgården kan ha legat vid Gammelgårdsudden, där det finns spår av bebyggelse. Den äldsta säkra gårdsplatsen låg dock på en kulle vid vattnet, 300–400 meter sydost om Gammelgårdsudden. Grunden till ett stenhus, omtalat som ruin 1728, är bevarad, liksom husgrundsterrasser och vägar. Runt kullen finns rester av en mur. Arkeologiska undersökningar har givit fynd från 1400-talet. Ett ståtligt palats, avbildat av Erik Dahlbergh, började uppföras 1626. Det brann 1913 och en ny manbyggnad uppfördes 1954 på delar av den gamla grunden.

Torp blev på 1500-talet huvudgård för släkten Rosenhane. Känd är Schering Rosenhane (1609–63), som bl a skrev en

av de första svenska läroböckerna i lantbruk. Även under 1800-talets senare del var Torp känt som en mönstergård. En två kilometer lång allé leder fram till mangården. Huvudbyggnaden revs på 1860-talet, medan de två flyglarna från 1750-talet finns kvar, den ena som manbyggnad.

Husbygårds bytomt låg vid kyrkan. Säteriet bildades 1642 och byggnaderna uppfördes vid den tiden på den nuvarande gårdstomten vid ån. Flyglarna är troligen från 1600-talet, medan manbyggnaden uppfördes 1844–45. Vid infarten ligger ytterligare två flyglar, troligen från 1700-talets slut. Ladugården och magasinnet ligger på kyrkkullen.

Valva var socknens kyrkoherdeboställe. Där finns flera ålderdomliga och välbevarade hus från prästgårdstiden. Många torpstugor har bevarat en ålderdomlig prägel, såsom Sandstugan, Aspstugan, Paris och Närlunda soldattorp.

Husby-Oppunda kyrka är till sina äldsta delar från 1300-talet. Sannolikt har den en föregångare. Ett fragment av en Eskilstunakista, funnet nära Vævelstad samt kyrkans dopfunt, tillverkad på 1200-talet, antyder detta. Kyrkan byggdes ut åt väster på 1790-talet och koret gavs en tresidig avslutning. Det Rosenhanska gravkoret är byggt 1665 efter ritningar tillskrivna Nicodemus Tessin d ä. År 1724 utökades det åt väster till sin dubbla storlek. Invändigt präglas kyrkan fortfarande av den stora ombyggnaden på 1790-talet. På kyrkkullen ligger bl a kyrkstallet och ett äldre bostadshus.

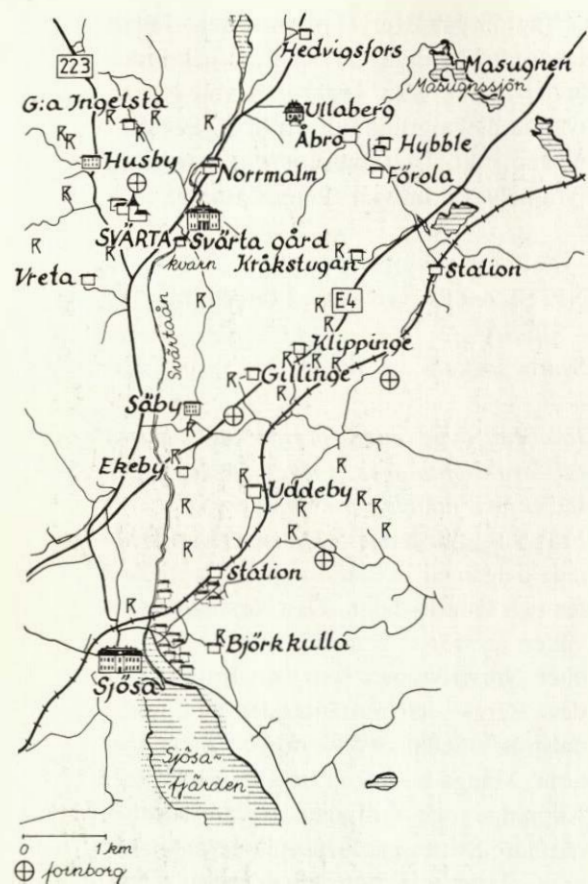
Väg 53 går över Husbymalmen. Förr fanns ett rikare vägnät och flera halvvägar är bevarade. Mot Täckberga vad löper två parallella grunda diken och i åsslutningen rakt öster om Jordbro passerar fyra halvvägar en stor skeppssättning.

N17 SVÄRTA GÅRD – FÖROLA
– SJÖSA
Svärta socken

Jordbruksbygd med herrgårdar, gruv- och brukslämningar, sockenkyrka, torpställen och många fornlämningar.

Från Sjösfjärden sträcker sig två uppodlade dalgångar in i landskapet, Svärtadalen och Ödesbydalen. Den förstnämnda, vilken är störst, genomflyts av Svärtaån eller Norströmmen som den förr kallades. Bergs- och moränhöjder med små dalstråk emellan åtskiljer de två dalgångarna. Många höjder är betade såsom vid Klippinge och Gillinge, medan andra, närmare Svärta gård, har planterats med gran. I berggrunden finns långa stråk med kalksten och järnmalm. Den senare har brutits vid Åbro, Vreta och Gillinge men i störst omfattning vid Förola. Malmen förädlades i järnbruket vid Svärta gård. Genom området passerar järnvägen och E 4:ans motorväg. Kring Sjösa såg och station har ett litet villasamhälle vuxit upp.

Under yngre stenålder och bronsålder var området ett skärgårdslandskap med vittförgrenade fjärdar och många öar och halvöar. Havsarmen in i Svärtadalen bil-



Karta över område N17.

dade del i en av de stora vattenledningarna i landskapet, den som fortsatte i Runnviken med olika förgreningar (område N19 och N25). Många redskap från stenåldern är funna vid jordbruksarbete och vid Björkkulla finns en stor gropkeramisk boplats. Bosättningen under bronsåldern tycks, av boplatslämningar och gravar att döma, främst varit knuten till inre delen

av den vik som fyllde ut Ödesbydalen. En tydlig boplats, som syns i terrängen genom skärvstenshögar och skålgropar ligger på höjden väster om Uddeby. Ett järnåldersgravfält har sedan lagts på boplatsen. Vid Kråkstugan har påträffats ett svärd, en halsring och en holkyxa av brons. Kring Kristi födelse, när Östersjöns yta stod ca 10 meter över dagens nivå, hade långsluttande strandängar bildats i vikarnas inre delar. Där finner man också järnålderns gårdar. De framträder genom gravfälten och ortnamnen med ändelserna -sta, -by och -inge. Gravfältens fördelning över äldre och yngre järnålder visar att bygden förtätats under den senare perioden. Vägen mellan Nälberga (gården är borta) och Klippinge passerar på en kort sträcka tre stora gravfält, av gravtyperna att döma från yngre järnålder. På det ena och med inskriften vänd mot vägen står socknens enda runsten. Tyvärr skär motorvägen tvärs över den gamla vägen. Från fyra fornborgar bevakades vattenledningarna in i bygden. Sockenkyrkan uppfördes på en höjd vid viken, troligen på mark tillhörig kungsgården Husby.

Sjösa omtalas som sätesgård i slutet av 1400-talet. Under 1600-talet hade ägorna vidgats till att omfatta nästan alla socknens frälsehemman. Vissa förändringar har skett, men i stort är jordinnehavet i Svärta fortfarande detsamma. När herrgården uppfördes låg den på en halvö i Östersjön, men pga landhöjningen har den omedelbara kontakten med vattnet upphört. I huvudbyggnaden, som fick sitt

nuvarande utseende vid en ombyggnad på 1760-70-talen, ingår troligen det medeltida stenhuset. Vid samma tillfälle under 1700-talet byggdes de fyra putsade flyglarna. Förutom de moderna ekonomibyggnaderna finns några äldre bodar.

Svärta gårds historia hör nära samman med bergsbrukets uppsving under 1600-talet. Redan hertig Karl, sedermera Karl IX, hade låtit bryta malm, troligen vid Åbro, till den hytta som var igång i Svärta 1586. Svärta gård kallades under medeltiden omväxlande för Noor, Brolöts-torp och Norshammar. Bruket, som fick sina privilegier 1646, kom att heta Norshammar. Specialiteten var gjutning av kanoner. Malmen bröts framför allt vid Förola och transporterades till masugnen vid Masugnssjön. Privilegiet innefattade också hammare vid Norströmmen, vid fallet där Svärta kvarn ligger. År 1761 flyttades masugnen till Karrebys ägor, där den under namnet Ullabergs masugn var i drift till 1854. Stångjärnsbruket hade redan 1833 lagt ned verksamheten. Kanonerna göts hela, varefter loppen borrades vid en borrvind. Detta arbete skedde längre upp vid Svärtaån, vid Hedvigsfors kvarn. Kvarnen, vars ålder är okänd, kallas även Borrvindskvarn. Malmbrytningen fortsatte i perioder, senast under andra världskriget.

Kvar från bruksepoken är bruksherrgården, uppförd omkring år 1800, fyra timrade och rödfärgade arbetarbostäder vid Norrmalm, symmetriskt placerade kring en gårdsplan samt Borrvindskvarn. Vid Ullaberg ligger fogdebostaden, ett



Gruvlaven vid Förola i Svärta socken.

Gruvfogdebostaden Ullaberg i Svärta socken.





Äldre betongbro över Svärtaån.

stort timrat och rödfärgat hus troligen från 1760-talet och byggnadsminne sedan 1968. Masugnen står kvar som ruin och en fångdamm är också bevarad. Även vid Masugnssjön finns rester av masugnen liksom fördämningar. Vid Förola finns gruvbyggnader från 1900-talet, bl a laven, två stora arbetarkaserner byggda 1916–17, två ålderdomliga torp vid Hybble samt den intilliggande gruvfogdebostaden från 1917. Som bostäder för arbetare vid bruket och i gruvan tjänade också de många torp som fanns på ägor.

För att säkra bränsletillgången för bruket hade ett stort antal hemman såväl i Svärta som angränsade socknar införlivats, i Svärta drygt hälften av skattejor-

den. När bruksdriften upphörde satsade gårdens ägare på jordbruksproduktion och på 1860-talet framstod Svärta som en mönstergård. Många arrendegårdar lades in under huvudgårdens eget bruk och penningarrenden ersatte i många fall dagsverksskyldigheten. På de flesta arrendegårdarna byggdes nya bostadshus och ekonomibygnader liksom vid huvudgården.

Eftersom större delen av socknens hemman under flera hundra år legat under Sjösa och Svärta gård har detta präglat bebyggelsemönstret. Antingen har bytomterna avhysts eller också finns det bara en gård på tomten, vidare är torpstugorna många. Ålderdomlig bebyggelse

finns bl a vid Gillinge, en parstuga och två bodflyglar, parstugor vid Gamla Ingelsta och Ekeby samt portlidret och bostadshuset på kyrkoherdebostället Vreta. Inom området finns också två större gårdar; Husby, som varit säteri och tidvis hört till Svärta och Sjösa samt Säby, vilken fram till 1950-talet hört till Svärta. Båda manbyggnaderna är uppförda under 1700-talet.

Kyrkan, som byggts ut och förändrats flera gånger under årens lopp, torde till sina äldsta delar vara från 1200-talet. På kyrkogården står två små gravkor för Svärta gård och Sjösa, uppförda i början av 1800-talet i nyantik stil. Klockargården, ålderdomshemmet och skolan intill kyrkan har fått annan användning. De två husen med asymmetriska tak är pensionärsbostäder uppförda på 1950-talet.

Genom Svärta passerar tre generations riksväg. Den äldsta, som finns markerad på 1670-talets sockenkarta är eventuellt identisk med Eriksgatan. Man kan följa vägen mellan Svärta gård och Borrvindskvarn i norr. Parallellt löper den gamla riksettan. Över Svärtaån leder en äldre betongbro. Järnvägen, Järna-Åby, invigd för trafik 1916 följer Ödesbydalgångens ena kant. Vid de nu nedlagda stationerna vid Sjösa och Svärtagård finns stationsbyggnader i nationalromantisk stil samt en välbevarad banvaktarstuga.

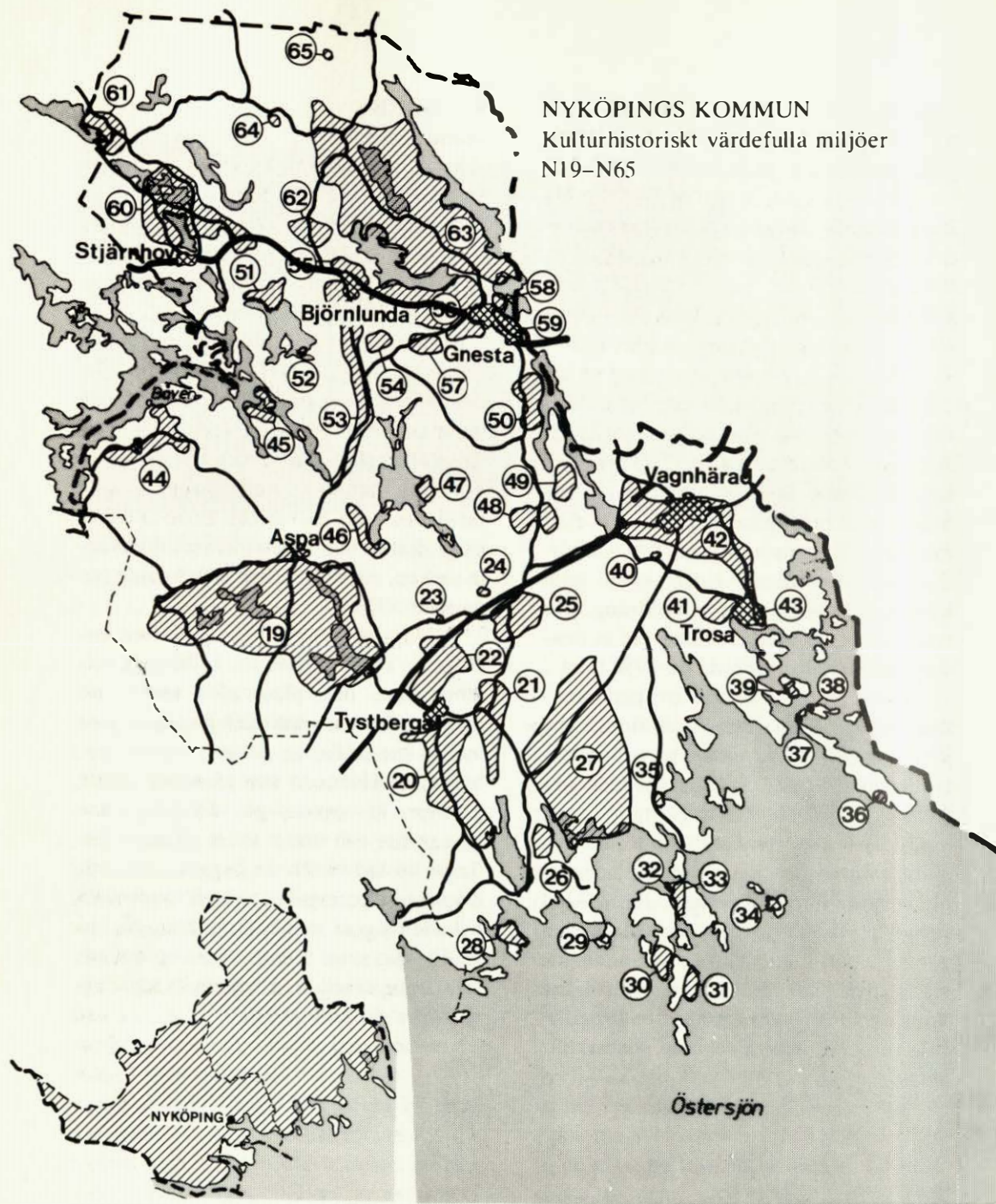
N18 HORN Svärta socken

Bymiljö.

Horns by ligger nära Östersjön på en långsmal bergklack förhållandevis högt i omgivande åkrar. På höjden i sydost finns välhävdade betesmarker.

Bosättningens ålder är ovisst, men troligen är den medeltida. En karta från 1678 visar fyra gårdar på berget. Tre av tomtorna är fortfarande bebyggda med Väster-, Över- och Östergården. På den västligaste tomten finns husgrunder och murar. Horn tycks ha varit en av de få byarna (3 skatte- och 1 frälsehemman) i Svärta socken, där bönder var självägande (se område N17).

Vid laga skiftet 1859 var gårdarnas antal fem. Två flyttades ut, Lillstugan och Storstugan, och placerades söder om byn, där husen uppfördes på plana ytor mellan berghällarna. Så gott som all bebyggelse i Horns by och på de utflyttade gårdarna är uppförd på 1800-talet efter laga skiftet och under tidigt 1900-tal. De flesta bostadshusen är byggda i 1½ våning med frontespis och glasverandor. På bykullen ligger manbyggnaderna på rad med bodar samt drängstugor och undantagsstugor emellan. Ekonomibygnaderna ligger vid kullens fot.



N19 Delar av LID – RUNTUNA –
SPELVIK – LUDGO – BOGSTA
socknar

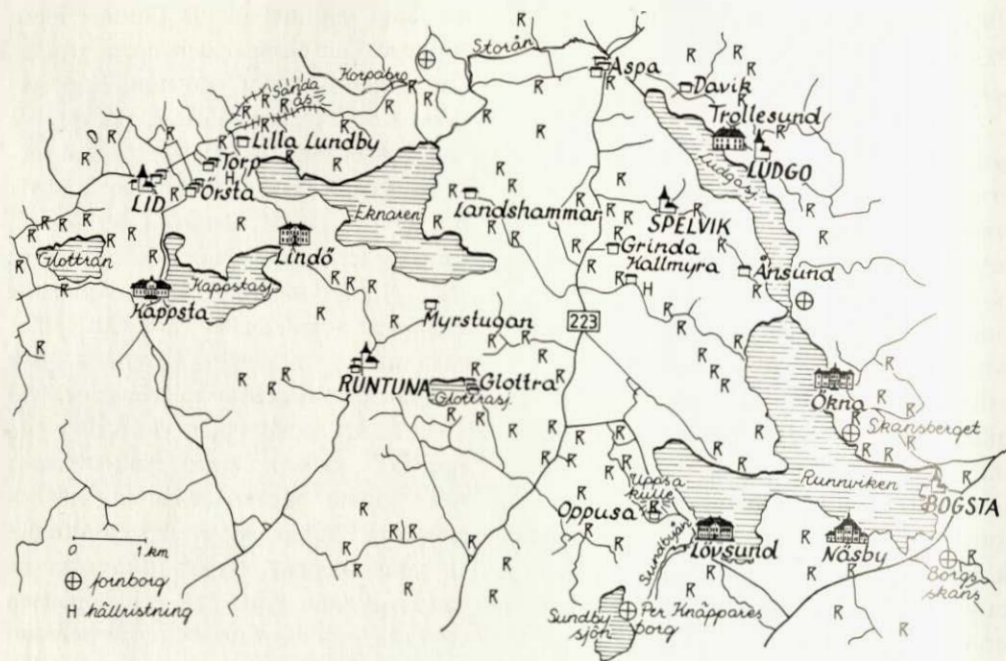
*Jordbrukshygd med gårdar, hyar,
herrgårdar, fem kyrkor och många
fornlämningar.*

Det stora skogsområdet Fjällveden avslutas söderut i en förkastningssänka, vars botten upptas av Kappstasjön, Glottran, Eknaren och Runnviken. Många av höjderna i sänkan är horstar, kring vilka inlandsisen och ishavet avlagrat morän och lera. Särskilt Spelviks socken mellan Runnviken och Eknaren är ett böljande, storslaget åkerlandskap med bebyggelsen på de framträdande höjderna. Landskapet kring Glottran, Kappstasjön och Eknaren är däremot mera småskuret kuiperat. Sockennamnet Lid betyder backe, sluttning. Landskapet i sin helhet är mycket öppet och beteshagar med lövträd är många. Herrgårdarna har också satt sin prägel på bygden med alléer och ekbetes-hagar.

Under yngre stenålder, då vattnet följde 25–30-metersnivån, utfylldes sänkan av en bred havsvik, där mindre öar och skär stack upp. De många fynden av sten-föremål i åkrarna visar att det fanns bosättningar vid vikarna. En känd boplatz finns vid Myrstugan i Runtuna socken, söder om Eknaren. Under bronsåldern hade viken omvandlats till smala fjärdar mellan större öar och utskjutande uddar och näs. Då fanns en omfattande bosättning här, främst på höjderna söder om Eknaren, vilka då bildade ett tre kilome-

ter långt näs mellan två fjärdar. Flera boplatser låg också i den norra strand-slutningen ner mot Glottran, Kappstasjön och Eknaren, liksom på de två "Spelviksöarna", vid Davik i Ludgo socken samt på höjden väster om Näsby i Bogsta socken. Boplatserna ger sig till känna i terrängen genom skärvtenshö-garna. Intill dessa finns ibland avplanade markytor, som kan ha varit åkrar eller hustomter. På många berghällar och stenblock finns också skålgropar och vid Torp i Lids socken samt vid Kallmyra i Spelviks socken finns hållristningar. Även gravar ligger i anslutning till boplatserna. Det är rösen och stensättning-ar samt skeppsättningar. Gravarna på Sanda ås samt gravfältet och boplatzen vid Lilla Lundby i Lids socken är belysande exempel. Vid Spelviks kyrka påträffades på 1800-talet en stor depå med brons-föremål (se bild på sid 23 i Sörmlandsbygden 1988:1).

Vid tiden kring Kristi födelse följde vattnet ungefär 10-meterskurvan. Landet kring Kappstasjön och Eknaren, vilka ligger ca 11 m öh, hade avsnörts från havsviken och i stort antagit sina nuvarande konturer. Sjöarna sänktes någon meter under 1890-talet. Spelviks två öar hade åt sydväst vuxit samman med Runtuna socken. Runnviken sträckte sig med ett smalt sund förbi Aspa, av vilket delar av Storån är ett minne. Även vid Runnvikens utlopp hade öar vuxit samman med fastlandet. Området har varit befolkat genom hela järnåldern. Förutom många ensamliggande gravar finns 70-talet grav-

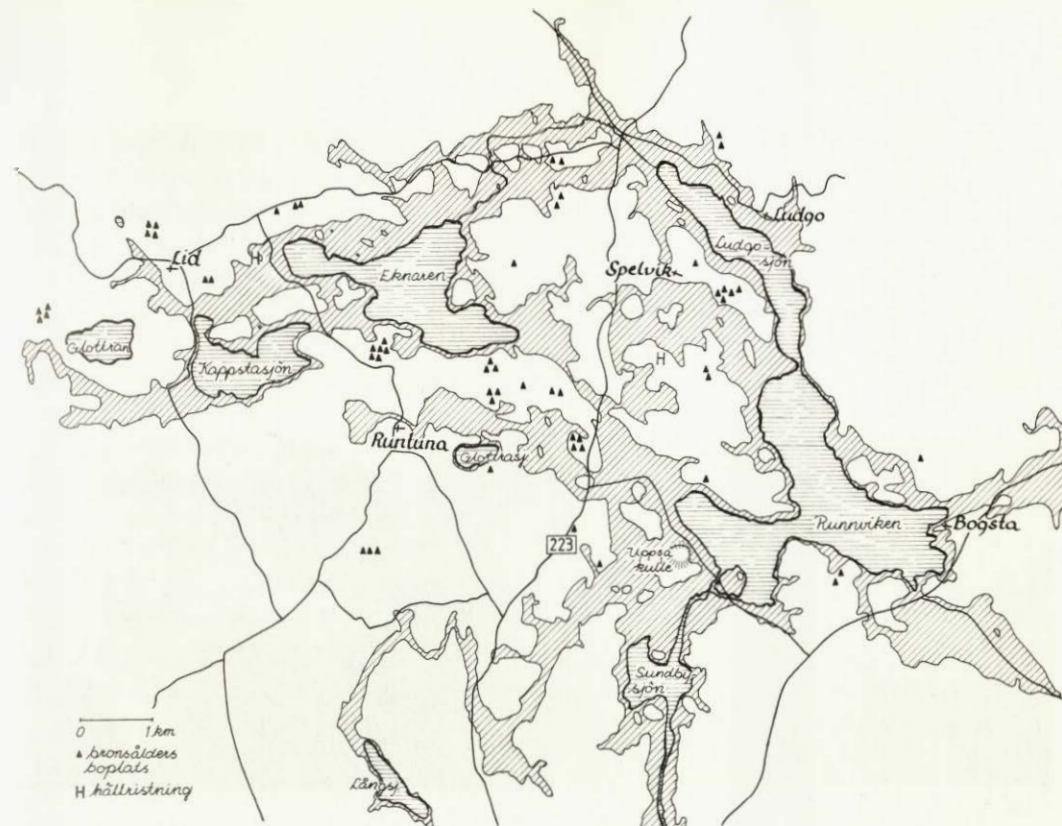


Karta över område N19.

fält, både från äldre och yngre järnålder samt sådana, som spänner över båda perioderna. Skärvstenshögar på flera järnåldersgravfält visar, att dessa områden nyttjats för bosättning innan gravfälten anlades, ett exempel är gravfältet vid Lilla Lundby i Lids socken. Andra illustrativa gravfält finns på ömse sidor om vägen till Ånsund i Ludgo socken och vid Landshammar i Spelviks socken samt på kullen väster om Örsta i Lids socken. Vid Landshammar finns också en storhög. Utgrävning av några gravhögar har givit rika fynd från slutet av järnåldern, från vendeltid. Gårds- och bynamnen, som är ålderdomliga och många till antalet visar

också att området var fullkoloniserat vid järnålderns slut. Det var även en bygd av betydelse; vid Aspa i Ludgo socken låg hundarets, sedermera Rönö härads tingsplats, och vid Oppusa i Runtuna socken fanns en husby-gård, dvs en kungsgård, att döma av namnet och den stora gravhögen, Uppsa (Upp-husa) kulle. Till bygdens försvar fanns fem fornborgar på höjder vid järnålderns Östersjövik.

Vid Aspa löt (äng) korade Eriksgatan Storån. Utmed vägen nära bron står fyra runstenar (ytterligare en har funnits), två resta stenar och söder om vägen till Lid ligger tingshögen med en rest sten. Runstenarna ger många värdefulla upplys-



Område N19 under bronsåldern. Vatnet gick då ca 20 meter högre än idag.

ningar; tingsstaden omtalas, Rauninge dvs Rönö nämns liksom Svitjod. Två av stenarna, varav den ena är försvunnen, är resta av en man vid namn Slode. Stenen som finns kvar omtalar ett brobygge till sonen Igulbjörns minne. Samme Slode, uppenbarligen en betydande man i bygden, och hustrun Ragnfrid har även rest stenen vid Axala (område N53) till åminnelse av sonen.

Runstenarna är ovanligt många i området, ca 20. Förutom stenarna vid Aspa kan nämnas två vid Korpabro i Ludgo socken samt två vid Grinda i Spelviks socken. De sistnämnda står i en hagmark intill två skeppsformiga stensättningar.

Den ena stenen vid Korpabro ger uttryck för asatron, de andra stenarna är kristna. Missionen hade uppenbarligen vunnit terräng i detta område under 1000-talet. Det framgår också av att det i Ludgo kyrka finns en bit av en håll till en Eskilstunakista, vilket antyder en kyrka på platsen under 1000-talet.

Bebyggelselägena ter sig mycket ålderdomliga, däremot är själva bebyggelsen ung. Frånsett herrgårdarna är merparten av bostadshusen och ekonomibyggnaderna från sent 1800-tal och tidigt 1900-tal, traditionsenliga och relativt anspråkslösa. De flesta byarna har varit små, idag är många ensamgårdar. Örsta i Lids socken,



Sjön Eknaren med Landshammar i Spelviks socken i förgrunden.

som är den bäst bevarade byn i området, var vid 1900-talets början uppdelad på tio gårdar. Byn ligger på en höjdsträckning längs bygatan, bostadshusen, däribland en parstuga från 1700-talet, på ena sidan och ladugårdarna på den andra. Även Glottra i Runtuna socken, vid 1900-talets början uppdelad på åtta gårdar, har radbyns form.

Landshammars gård i Spelviks socken har varit kaptens-, överstelöjtnants- och majorsboställe för Södermanlands regemente. Huvudbyggnaden uppfördes 1746 enligt fastställd norm för en kaptensbostad. Parstugan, som ligger i vinkel, är från 1772. Till bostället hörde också vist-

husboden och källarboden. Alla hus är välbevarade. Nämnas bör också kyrkoherdeboställena i Runtuna och Ludgo socknar med sina prästgårdar från 1700-talet, liksom de förutvarande komministerboställena i Runtuna och Bogsta.

Under 1600-talet bildades flera säterier i området, av vilka Kappsta i Lids socken, Lindö och Lövsund i Runtuna socken, Trollesund i Ludgo socken samt Ökna och Näsby i Bogsta socken fortfarande är herrgårdar med ståndsmässig bebyggelse. Ökna är nu lantbruksskola.

Kappsta ägdes under slutet av 1700-talet av Gustav Adolf von Siegroth, Malmköpings grundare (område F3 i

Flens kommun). Eventuellt uppförde han den manbyggnad som 1916 fick sitt nuvarande utseende, en vitputsat envåningsbyggnad med brutet valmat tak. Två av de fyra flyglarna är dock uppförda under von Siegroths tid.

Lindö hette ursprungligen Öja efter den by, som omvandlades till säteri. Byn låg nära sitt gravfält, Väderkvarnsbacken vid Kappstasjön. Huvudbyggnaden och flyglarna fick sin nuvarande form år 1800, en tvåvånings huvudbyggnad och två envåninga flyglar, samtliga stenhus. Lindö har många välbevarade och tidstypiska hus. Utmed landsvägens östra sida ligger timrade bostadshus från 1700- eller 1800-talet, ett timrat stall med bostadsdel från 1700-talet samt ett tvåvånings vitputsat bostadshus troligen från 1800-talets början, använt som statarbostäder. Inne i parken märks ett timrat magasin i två våningar. Nästan alla hus väster om vägen är uppförda mellan 1915 och 1922. Där märks den ståtliga ladugården med sitt tornprydda tak.

Herrgården Lövsund har sitt ursprung i två byar, Lövsund och Ön. Lövsunds avhysta bytomt ligger nära järnåldersgravfälten söder om herrgården, och byn Ön låg på "herrgårdsön" i Runnviken. Den har nu landförbindelse. Herrgårdens källarvåning är från 1600-talets slut, men när byggnaden fullbordades är ovisst.

Näsby fick sitt nuvarande utseende 1889, då arkitekten Agi Lindegren omgestaltade det gamla stenhuset till en herrgårdsbyggnad i barockstil.

Även Ökna byggdes om radikalt under

slutet av 1800-talet. Då revs flyglarna och huset byggdes på med en våning. Under 1900-talets början gjordes byggnaden mera slottslik och samtidigt anlades den terrasserade trädgården med sina pergolor. Nya ekonomibygnader i sten stod färdiga 1920. År 1943 donerades gården till landstinget som konvalescenthem. Det avvecklades i början på 1970-talet. Sedan 1948 är gården lantbruksskola.

Trollesund hette tidigare Ludgonäs efter Ludgo kyrkby, som låg norr om kyrkan, men avhystes vid säteriets tillkomst. Herrgården byggdes på en höjd vid sjön och förbands med kyrkan genom den raka allén, som då anlades. Den nuvarande manbyggnaden är uppförd 1919 med 1600-talshuset som inspiration. Flyglarna är från 1700-talet. Ekonomibygnaderna, uppförda under tidigt 1900-tal, ligger på samma plats som 1600-talets fägård.

I området finns fem sockenkyrkor. Lid är en 1100-talskyrka, där långhusets västligaste travé och sakristian har tillkommit senare. Valvmålningarna är utförda av Albertus Pictor. Kyrkan är ovanlig så tillvida att långhusets nordvägg saknar fönster. Under tidig medeltid fanns inga öppningar mot norr, men i nästan alla kyrkor har fönster tagits upp. I Lid har man nöjt sig med målade blindfönster. Märklig är också stigluckan i den östra bogårdsmuren. Den är troligen medeltida. Inuti löper en trappa upp till en muröppning, som eventuellt tjänstgjort som predikstol för gudstjänster i det fria. Framför stigluckan står två runstenar.

Ludgo har en ovanligt stor 1100-tals-



Spelviks kyrka.

kyrka. Långhusets murar är bevarade, liksom delar av korets norra och södra väggar. Under 1640- och 1670-talen uppfördes norra gravkoret respektive södra gravkoret och sakristian längst i öster. Även tornet tillkom vid det sistnämnda tillfället. Fragmentet av Eskilstunakistan, som minner om en äldre kyrka, sitter inmurat i tornrummet. Utanför kyrkogårdsmuren står två runstenar.

Även Runtuna och Bogsta kyrkor är till sina äldsta delar från 1100-talet. Runtuna kyrka har byggts till i flera omgångar. Vid Bogsta kyrka finns två runstenar liksom vid Runtuna. Kyrkan i Spelvik är i sin helhet uppförd under 1400-talet, en rektangulär hallkyrka med sakristia och vapenhus. Den stod öde i 100 år och efter iståndsättandet, under 1920- och 30-talen, har inga moderniseringar skett.

N20 BJÖRKSUND – HÄSSLE – BJÖRNDAL – SÄTTERSTA – EKEKULLA

Tystberga socken

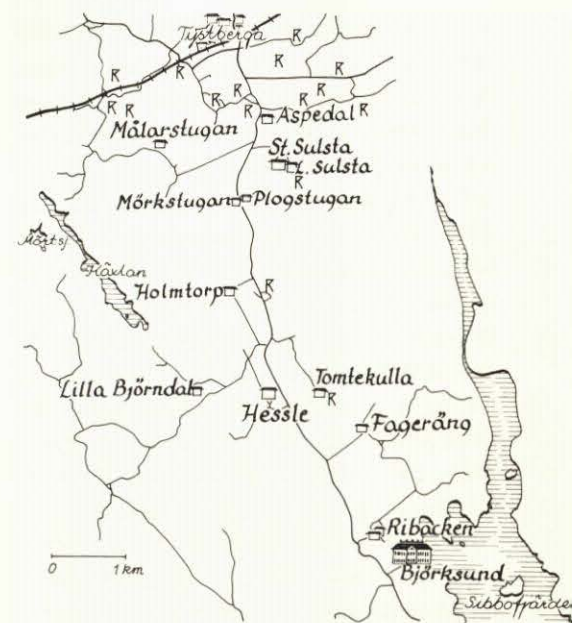
Uppodlad dalgång med herrgård, utgårdar, torp och kvarn.

Från Sibbofjärden åt nordväst mot Tystberga samhälle skärs den skogbevuxna moränmarken av en flack sju kilometer lång och upp till en kilometer bred dalgång, tidigare en vik av Östersjön. I den uppgrundade viken avsattes gyttjeler och i dess lägsta partier dröjde sig vatten kvar i små sjöar, som så småningom växte igen och blev fast mark. Under medeltiden togs området i anspråk och efter hand har hela dalgången odlats upp. Betesmarkerna ligger på sluttningarna liksom bebyggelsen. Vid Lilla Björndal finns en kvarn.

Järnåldersbygden i Tystberga socken (område N22) upphör vid Stora Sulsta, söder därom är dalen i huvudsak ett medeltida landnam. En mindre bosättning under yngre järnålder har dock funnits nära Tomtekulla, av vilken återstår ett litet gravfält.

Under medeltiden hörde området till Sundboholmogodset, vilket 1522 delades, varvid Björksunds delen blev en enhet. Praktiskt taget all jord i dalgången kom att höra dit, ett förhållande som ännu består.

Av två hemman, Nälsäter och Flogårdshammar, bildades säteriet Björksund. Det byggdes på en höjd vid Sibbofjärden. Vattnet gick då även väster om



Karta över område N20.

Björksund i Tystberga socken. Foto Magnus Josephson.



herrgårdskullen och tillfarten skedde norrifrån. Den nuvarande mycket ståtliga huvudbyggnaden från 1727 är ett verk av den franske arkitekten och officeren Joseph Gabriel Destain.

De två låga flyglarna byggdes senare, 1740 och 1741, efter ritningar av arkitekten Carl Hårleman. Mot sjösidan utbreder sig ett parkliknande landskap, där en del arbetarbostäder och ekonomibyggnader ligger, bla orangeriet med en till herrgården anslutande arkitektur samt det putsade herrskapsstallet med årtalet 1766. Ytterligare arbetarbostäder och ekonomibyggnader ligger nordväst om herrgården, vid Ribacken.

På ömse sidor om dalgången och även inne i små smala tvärdalar ligger ett stort antal arrendegårdar och torp. Merparten av åkermarken ligger dock numera under Björksunds eget bruk. Bebyggelsen i området är med få undantag välbevarad. De flesta husen är byggda under 1800-talets senare hälft och 1900-talets början, men även äldre bebyggelse finns.

Norr om manbyggnaden till Hessle, uppförd på 1920-talet, ligger tre mycket ålderdomliga och välbevarade timmerhus kring gårdsplanen; en enkelstuga, en parstuga samt en bodlånga. Vid Holmtorp finns bla en parstuga med två vin-

kelställda bodar och vid Lilla Sulsta, som varit komministerboställe finns det hus, vilket var prästbostad fram till 1830 bevarat. Bodar och bostadshus i den gamla timmerbyggnadstraditionen finns på fler ställen, men är inte lika uttalat ålderdomliga. Andra exempel på välbevarade gårds- och torpmiljöer är Fageräng, respektive Mörkstugan, Plogstugan och Målarstugan.

Kvarnen vid Lilla Björndal, vilken torde vara byggd 1780 och förhöjd senare, är timrad i fulla två våningar. Den har haft överfallshjul, som drivits av vatten, reglerat i tiotalet hålldammar från Käxlan, Mörtsjön och Horsjön samt Stora och Lilla Ångskärret. Kvarndriften upphörde omkring 1950. En stor del av maskineriet är bevarat. Mjölnerbostaden, en parstuga, några bodar samt ladugården ligger intill kvarnen. I bergspartiet mellan kvarnen och Hessle finns gruvhål – Björndals gruvor.

Vid Aspedal byggdes 1832 den första skolan i socknen, nu hembygdsgård. År 1906 uppfördes en ny skola söder om den gamla, som då blev ålderdomshem. Det ersatte i sin tur fattigstugan, som varit i bruk sedan 1765. Det huset ligger mellan hembygdsgården och det tidigare ålderdomshemmet.

N21 OPPEBY – BÄLINGE KYRKA – MÅSTENA – KOHOLMEN Bälinge socken

Jordbruksbygd med kyrka, två herrgårdar och fornlämningar.

Kring Bälinge kyrka utbreder sig en flack lerslätt bruten av några få bergs- och moränhöjder. De blir dock fler och större längre åt söder. Där har landskapet också stark herrgårdsprägel av de stora betesmarkerna och rikedomerna på ädla lövträd kring Måstena herrgård. Längst i söder ligger Koholmen, en halvö med öppna betesmarker och lundområden. Betade björkhagar finns norr om kyrkan och i norra delen av området ligger herrgården Oppeby omgiven av sin park.

En stor del av jordbruksmarken i Bälinge socken ligger under 5-metersnivån, vilket innebär att den förhållandevis sent har kunnat tas i anspråk som åker. Där emot fanns stora arealer strandängar för bete och fodertäkt, något som lockade bönder under järnåldern att bosätta sig i området. Oppeby, Tybble och Måstena har var sitt stort gravfält från både äldre och yngre järnålder. Måstenagravfältet är ovanligt stort med ca 130 synliga gravar; högar, runda och rektangulära stensättningar samt treuddar. Det vid Oppeby rymmer även ett röse från bronsåldern. Gårdarna har också gravfält från yngre järnålder.

På Koholmen vid Sundhällafjärden finns grundmurarna till ett befäst medeltida stenhus, kärnan i det stora gods-komplexet Sundboholm. Det omfattade

Bälinge, Tystberga och delar av Lästinge socken och tillhörde ätten Grip, tills det delades 1522. De två Måstena-hemmanen fick säteriprivilegier 1670. Under 1700-talets andra hälft omvandlades successivt gårdens bebyggelse. De båda flyglarna byggdes om, huvudbyggnaden uppfördes på nytt och stod färdig 1770. Även en fransk trädgård anlades. Från början var bebyggelsen rödfärgad, nu är den gul. Tillfartsvägen, en allé som börjar vid torpet Vretstugan, leder ovanligt nog genom ekonomigården och kantas också av sex arbetarbostäder, de flesta från årtiondena kring år 1900. Vretstugan är bebyggd med en ålderdomlig ryggåstuga och en källarbod.

Oppeby by kom efter Sundboholmsgodsets delning under Nynäs säteri och fick i början av 1680-talet egna säteriprivilegier. Då uppfördes en mindre stenbyggnad, som finns kvar i det under slutet av 1800-talet tillbyggda och påbyggda huset. Huvudbyggnaden omges av en park och i grannskapet finns ekonomibyggnader, arbetarbostäder samt ett tidstypiskt hus från omkring 1920, uppfört som bostad för inspektoren.

Tybble by, under Måstena, bestod förr av fem hemman. Nu finns där två gårdar, Storgården och Mellangården, med flera äldre hus. Bebyggelsen och de fyra gravfälten ligger norr om kyrkan och på samma kulle. Sundbo är det gamla kyrkoherdebostället med prästgården från 1795 samt flera timrade hus. Det är nu i privat ägo.

Bälinge kyrka uppfördes på 1100-talet



Bälinge kyrka. Foto Nils Lindahl.

mitt i den uppodlade bygden. Av den äldsta kyrkan återstår endast murar i långhuset. Kyrkan har byggts till, förändrats och förskönats många gånger, omhuldad som den varit av släkterna på storgodsen i Bälinge. Björksundskoret på södra sidan tillkom på 1500-talet och Ny-näskoret, det åttkantiga östornet, stod färdigt 1656. Från Björksund bekostades 1621–1622 figurmålningarna i valven, utförda av Peter Målare. De räknas till de förnämligaste målningssviterna från 1600-talet i Sverige. Vid kyrkan finns två skolhus och ett kyrkstall.

N22 ROGSTA – KLÄFSTA – DÅNHAMMAR – TYSTBERGA KYRKA

Sättersta och Tystberga socknar

Jordbruksbygd med sockenkyrka, bybebyggelse och många fornlämnningar. Från sjön Svarvaren sträcker sig åt sydväst, genom södra delen av Sättersta socken och norra delen av Tystberga socken, ett åkerområde med många markanta bergs- och moränhöjder, som regel skogbevuxna med betesmarker i slutningarna. Natursköna hagmarker med enar finns mellan Tystberga kyrka och Långbro samt vid Kläfstå. E 4:ans motorväg går genom nordvästra hörnet av området.

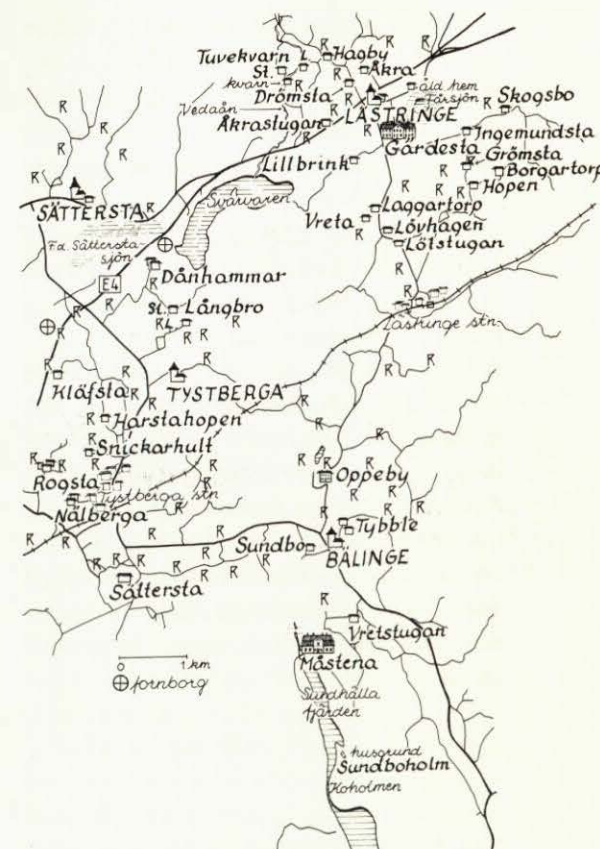
Tystberga är en smal och ovanligt långsträckt socken, som med sina två mil i längdriktningen sträcker sig ut i skärgården. Under bronsåldern var praktiskt taget all nuvarande åkermark sjöbotten i den vittförgrenade vik av Östersjön, som fyllde ut landskapet under 15–20-meterskurvan. Långt in i viken, på ömse sidor om dåvarande sundet mellan Snickarhult och Rogsta, fanns en eller flera bosättningar som lämnat rika spår efter sig i form av gravar, skärvestenshögar och skålgropar. Platsen var även bebodd under yngre stenålder. Delar av en boplats i Rogsta hage har undersökts och den visade sig tillhöra den gropkeramiska kulturen. En strandförskjutning till 10-meterskurvan, dvs ungefär vid tiden kring Kristi födelse, hade torrlagt den nordöstra delen av Tystberga socken, vilken också

kom att utgöra järnåldersbygden. Flertal gårdar har namn med gamla anor och området är mycket fornlämningsrikt. På praktiskt taget varje höjd eller impediment finns gravar, i många fall samlade till gravfält. De två största ligger vid Harstahopen och Rogsta. Två runstenar och en rest sten finns vid en brukningsväg ca 800 meter öster om Tystberga kyrka. Den ena stenen är en sk Ingvarssten.

Tystberga kyrka uppfördes mitt i järnåldersbygden, men den nutida bygden har brett ut sig åt söder. Järnvägen Järna-Nyköping, som fick sin sträckning genom socknen invigdes 1916. Kring Tystberga station, på Nälberga och Sätterstas marker, växte ett stationssamhälle upp, som blev knutpunkt för flera socknar.

Välbevarad bybebyggelse finns vid Dånhammar, Rogsta och Nälberga. Dånhammar ligger högt och fritt på en moränhöjd. Ekonomibyggnaderna omger tidstypiska välbevarade bostadshus från 1800-talets slut, ett större hus från 1910-talet dominerar. Rogsta ligger i en sydsluttning med fem bostadshus tätt samman, varav tre av parstugutyp. På gårdstomterna finns några mindre bodar, bla en loftbod. Ekonomibyggnaderna är placerade nedanför bostadshusen. I Nälberga ligger fyra bostadshus på rad, det äldsta en parstuga och de andra från 1900-talets två första årtionden.

Tystberga kyrkas äldsta delar är från 1100-talet och bevarade i västra delen av långhuset. I likhet med många sörm-landskyrkor byggdes den på 1300-talet ut åt öster, till formen en sal där koret inte



Karta över område N21–N25.

markeras i exteriören. Även sakristian byggdes vid detta tillfälle. Tornet tillkom under århundradet därefter och valven slogs på 1500-talet.

Inte förrän E 4:an byggdes under 1970-talets början har någon huvudväg passerat denna del av socknen. Motorvägen, som okänsligt skär genom landskapet, står i skarp kontrast till övriga vägar inom området, vilka mjukt följer landskapets former.

N23 SÄTTERSTA KYRKA

Kyrkomiljö.

Från kyrkkullen har man runt om utsikt över den sammanhängande odlingsbygden norr och väster om den sänkta och igenvuxna Sätterstasjön. Detta område utgjorde också järnåldersbygden i Sättersta socken, vilket framgår av ortnamn och fornlämningar.

Kyrkan är medeltida med en sakristia från 1731. Valven torde vara från 1400-talets senare hälft. Sitt nuvarande utseende fick kyrkan vid en genomgripande renovering 1888, då fönstren bl a förstora-des. På kyrkogårdens högsta punkt står en öppen klockbock, troligen byggd 1685, med två medeltida klockor. Norr om kyrkogården finns några nyare bostadshus.

N24 TUVEKVARN

Sättersta och Lästringe socknar

Kvarnmiljö.

Vedaån, som utgör gräns mellan Sättersta och Lästringe socknar, bildar fall i en trång ravin på sin väg från Likstammen till Svarvaren. Tuvekvarns gård och Stora Tuvekvarn ligger i Sättersta socken, medan Lilla Tuvekvarn låg på Lästringesidan.

Stora Tuvekvarn, där verksamheten upphörde 1949, är en rödfärgad timmerbyggnad i två våningar troligen uppförd

under 1700-talet. Nordväst om kvarnen ligger tre tidstypiska stugor och bodar från 1800-talets senare del. På Tuvekvarns gård finns mangården med två större parstugor samt två magasin. Samtliga, som är timrade och rödfärgade, är troligen från 1800-talets första hälft.

En smal brukningsväg leder från Hagbygenom betesmarken ner till platsen för Lilla Tuvekvarn. Om kvarnen minner endast de stensatta rännorna i ån. Mjöl-narbostaden och uthusen är dock bevarade.

N25 LÄSTRINGE KYRKA – GÄRDESTA

Lästringe socken

Jordbruksbygd med kyrka, herrgård, utgårdar och torp samt fornlämningar.

Åkermarken, ett mindre slättområde, i den centrala delen av Lästringe socken kan beskrivas som en rund flack skål, vars botten upptas av den på 1880-talet sänkta Fårsjön. Skålens kant, som är ore-gelbunden och växlar i höjd, utgörs av skogbevuxna moränhöjder. De bryts på några ställen, mest markant är dalgången västerut där E 4:an har sin sträckning.

Om man följer 20-meterskurvan i landskapet, bronsålderns ungefärliga strandlinje, finner man att slätten var en utbuktning på den smala fjärd av Östersjön, som fyllde Svärtaåns dalgång – Runnviken – dalgångarna mellan Runnviken och Svarvaren samt sprickdalen genom Torsåkers socken till Sillen. Runt slätten fanns då bosättningar, som lämnat

spår efter sig i form av gravar, skärvstenshögar och skålgropar. Kring Kristi födelse följde vattnet ca 10-meterskurvan och kring Fårsjön, som idag ligger på 8,8 m öh, breddes sankt strandängar ut sig. På moränkullar ligger gårdar som en krans kring den forna vattenspegeln, samtliga med järnåldersnamn: Gärdesta, Ingemundsta, Grömsta, Drömsta och Åkra, Berga och Grundshammar har också funnits.

På samtliga fastigheter finns järnåldersgravfält, flera med gravar från såväl äldre som yngre järnålder. Dessutom har funnits ett gravfält från yngre järnålder också med kristna gravar. Kyrkan uppfördes under 1100-talet på en kulle i slätten och centralt i den uppodlade bygden.

I jordeböcker från 1500-talet framgår att flertalet gårdar i socknen var i frälsets ägo. Gärdesta by om två hemman omvandlades till säteri och många gårdar kom att höra dit, däribland de uppräknade gårdarna runt slätten.

Gärdestas nuvarande manbyggnad och två flyglar uppfördes i sten på 1790-talet i en för tiden typisk stil med manbyggnaden i två våningar under brutet tak prytt med en fronton. Byggnaderna omges av en trädgård med några äldre röda timmerbyggnader. Ekonomibyggnaderna ligger söder om trädgården. Arbetarbostäderna är belägna väster om herrgården, flera utmed den allé som löper mot Lillbrink.

Bebyggelsen i området är ovanligt välbevarad. Ingemundsta har bl a en parstuga från 1800-talets början och timrade

bodar. Vid Grömsta finns en manbyggnad från 1880-talet med två timrade bodar som flyglar. Även torpen och smågårdarna, som ligger i skogskanten mot slätten, har välbevarad bebyggelse. Nämnas kan Skogsbo, Hopen, Lötstugan, Vreta, Lövhagen. Laggaretorp och Borgaretorp. På höjden väster om Gärdesta står en väderkvarn, tyvärr stadd i förfall.

Kyrkan är till formen en av de mest ursprungliga 1100-talskyrkorna i länet med ett litet rektangulärt långhus och ett smalare, lägre kor. Endast sakristian från 1703 har tillkommit efter byggnadstiden. En klockstapel står på kyrkogården. Vid kyrkan ligger ett fd mejeri, numera bostad samt tre skolbyggnader; den äldsta från 1800-talets slut och den yngsta från 1960-talet. Några hundra meter österut vid landsvägen ligger ålderdomshemmet, tidigare socknens fattigstuga.

Delar av den äldre E 4:ans sträckning är densamma som under 1600-talet, särskilt välbevarad är den korta slingan med milstolpen söder om kyrkan.

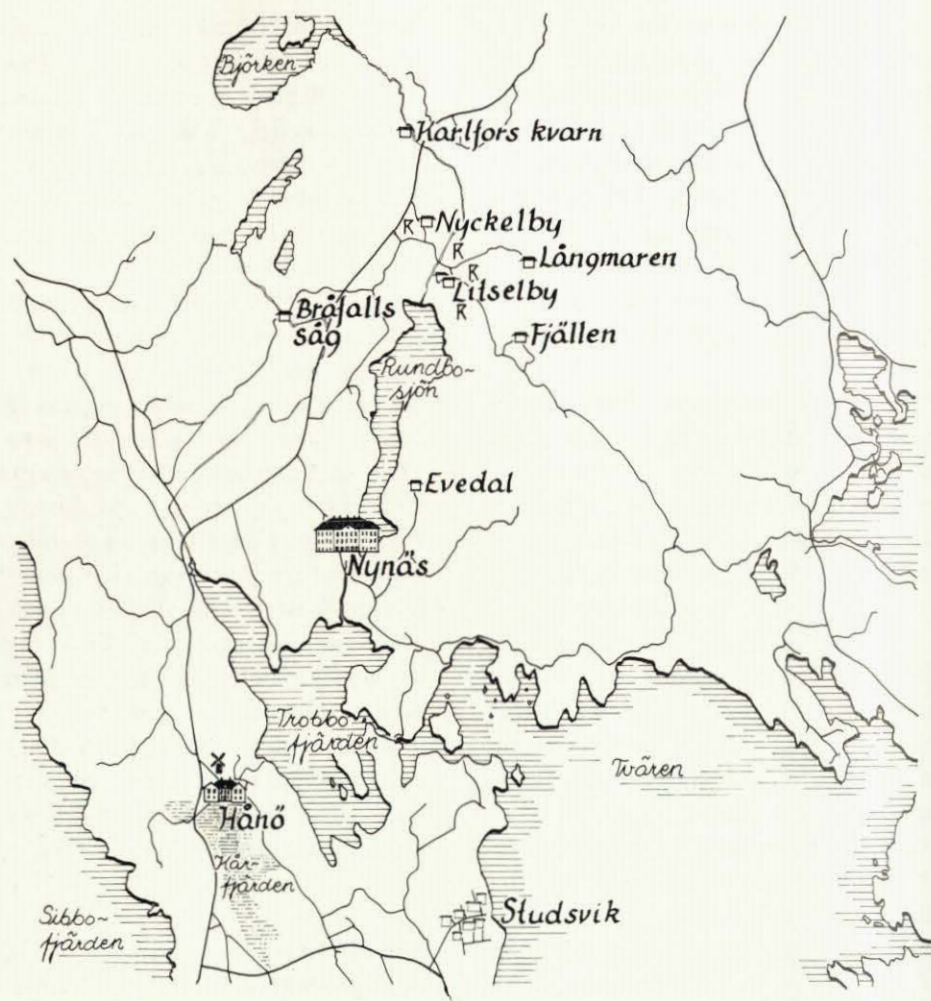
N26 HÄNÖ

Bälinge socken

Herrgårdsmiljö.

Inte långt från Östersjön ligger herrgården Hänö, byggd på 1600-talet vid Kårfjärden, en vik av Trobbofjärden. Landhöjningen har sedan grundat upp viken, som omvandlats till ett kärr med vass, al, björk och viden.

Hänö omtalas som säteri 1611. Det bil-



Karta över område N26 och N27.

dades av två frälsehemman, Koppardal och Svinesund. Huvudbyggnaden stod klar på 1640-talet. Den stora takkupolen är borta, annars står huset kvar i ganska ursprungligt skick, byggt i sten till två våningars höjd och målat rosa. Flygeln i

reveterat trä är yngre. En park omger herrgården och avskiljer den från ekonomigården och arbetarbostäderna. Här kan nämnas en lång statarlänga med tre ingångar, en fatbur med topptak samt en väderkvarn.



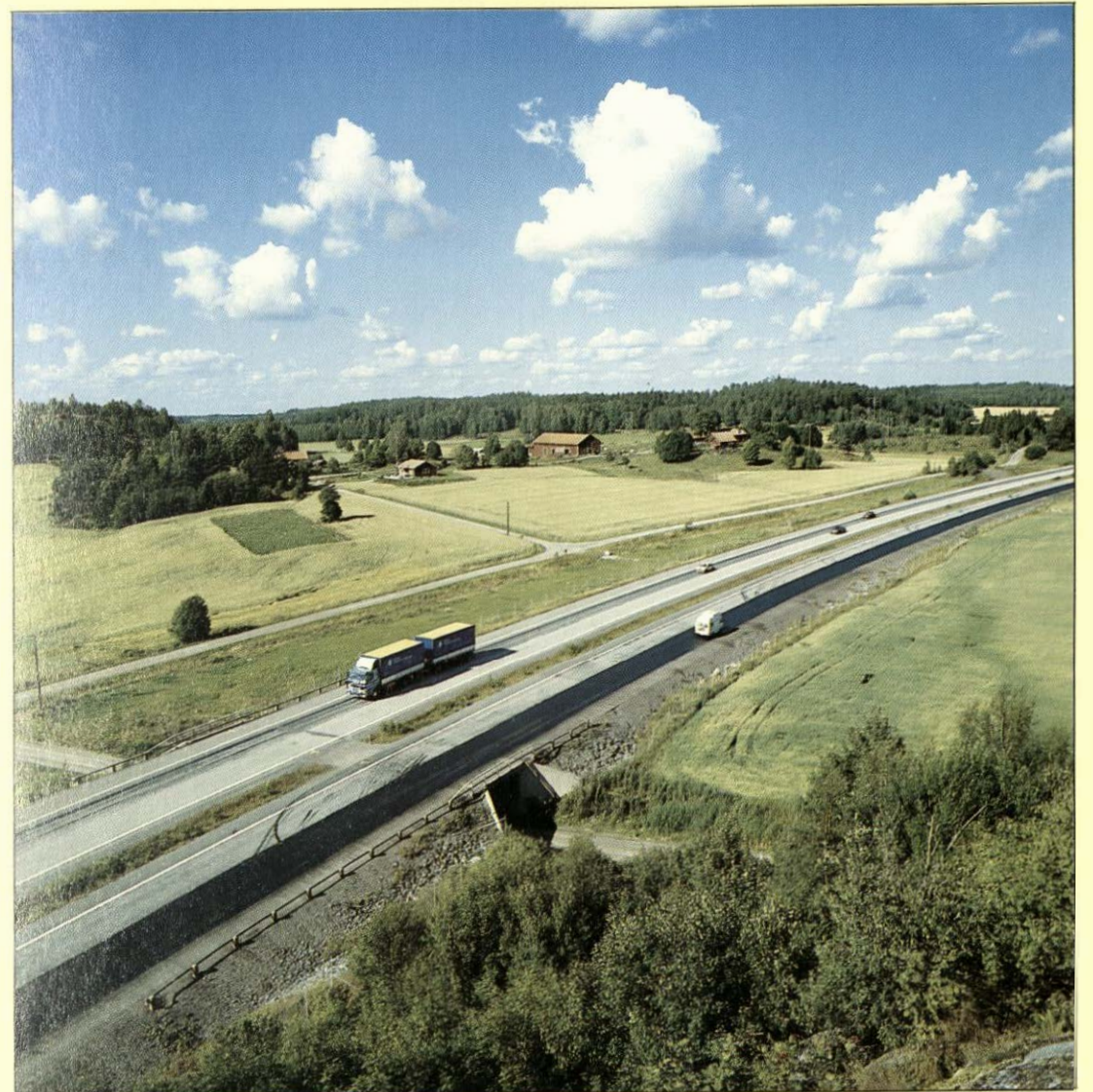
Utsikt över Nyköping från Östra klockstapeln. (Område N8.)



Stora Torget i Trosa med det nyuppförda biblioteket i fonden. (Område N43.)



Nyköpingshuset med Kungstornet. (Område N8.)



Motorväg E4 genom odlingslandskapet i Svärta socken. Gillinge i bakgrunden. (Område N17.)



Öster Malma i Ludgo socken. (Område N46.)



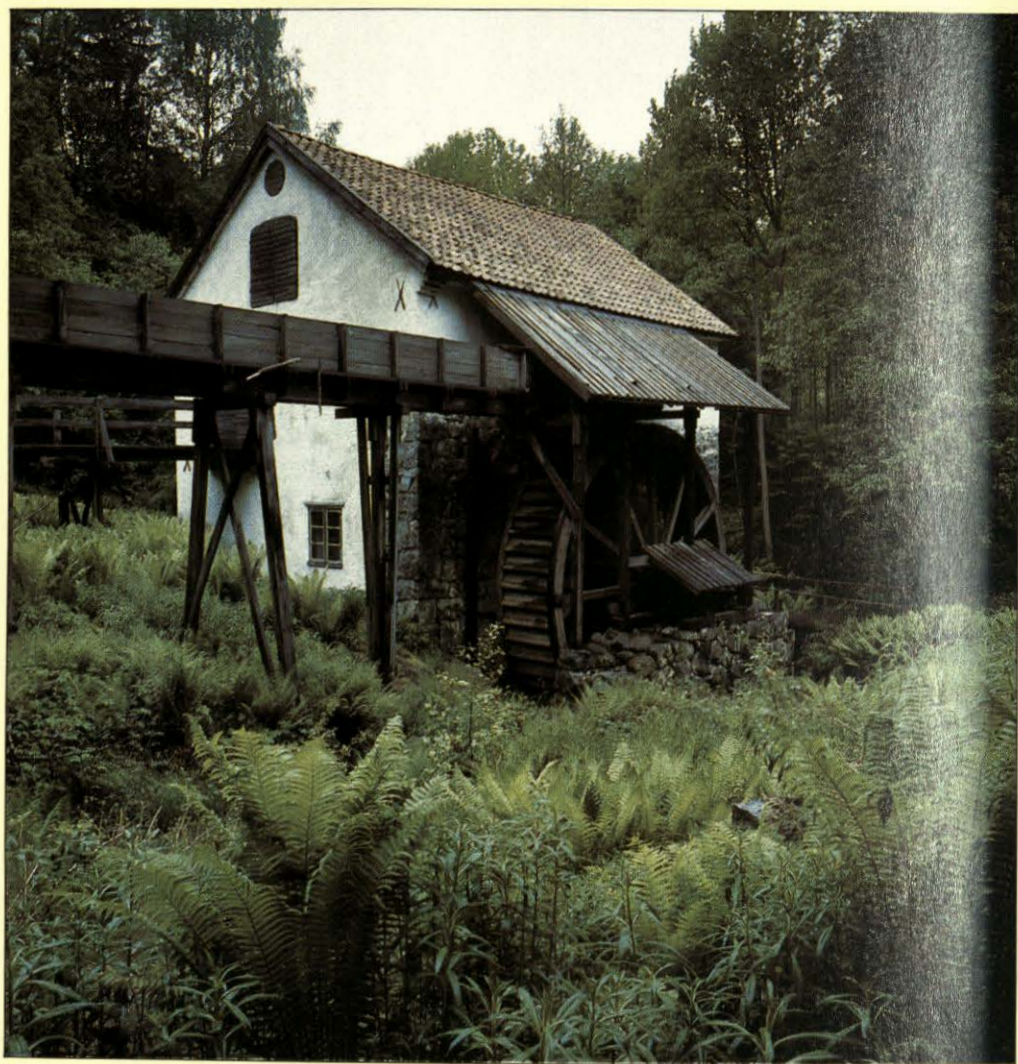
Flyglar vid Östra Malma, som rymt stall och vagnbod.



*Kiladalen från Hansjöberget. Jön-
åkers samhälle i bakgrunden.
(Område N3.)*



*Gillinge i Svärta socken. Parstu-
ga och flyglar. (Område N17.)*



Torpesta kvarn. (Område N46.)



Bråfalls såg under Nynäs gods. (Område N27.)



Järnkrampa i husgrunden till Bråfalls såg.



Skottvångs gruva. (Område N65.)



Fada kvarn. (Område N3.)

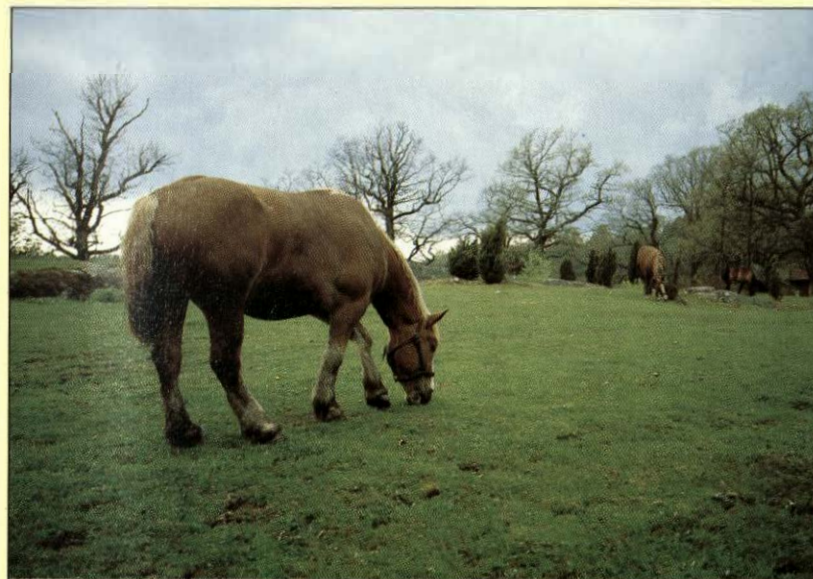


Husby-Oppunda kyrka vid Husbyån. (Område N16.)



Vackerby i Frustvadalen. (Område N56.)

Ardennerhästar på Långö. (Område N33.)





Roddsump på Ringsö. (Område N30.)

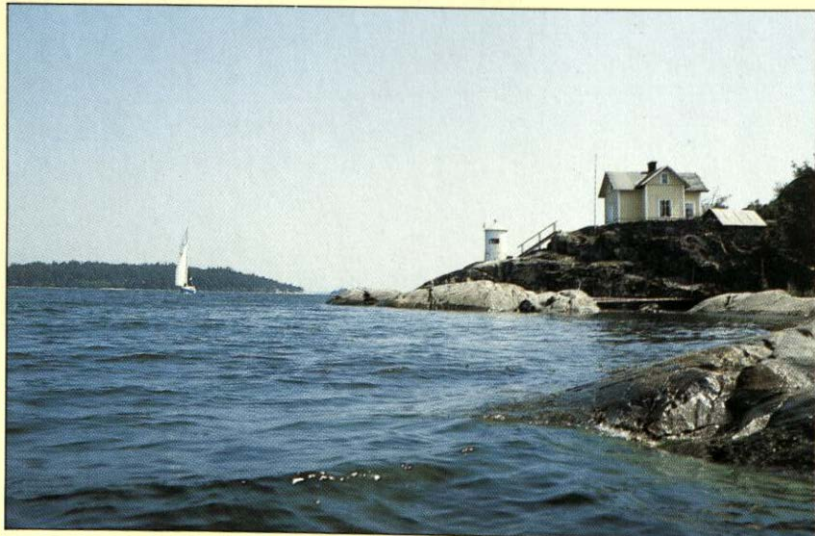


Interiör från sjöbod på Ringsö.



Undantagsstuga på Ringsö. (Område N30.)

Julaftons fyr. (Område N38.)



Båken på Hargherget. Hartsö.



Nynäs i Bälinge socken.

N27 NYNÄS – BRÅFALL –
LITSELBY – NYCKELBY –
KARLFORS
Bälinge och Västerljungs socknar

Jordbruks- och skogsbygd med herrgård, arrendegårdar och torp, kvarn och såg.
Från Östersjön, närmare bestämt Trobbofjärden och Tvären, sträcker sig norrut ett skogsområde med bergs- och moränhöjder, genombrutet av trånga dalar, sänkor med lerbottnar som är eller har varit uppodlade. Den största sammanhängande jordbruksmarken med åkrar och enbevuxna betesmarker finns vid Lit-

selby och Nyckelby norr om Rundbosjön. Kalksten går i ett stråk utmed Rundbosjöns östra strand. Den har brutits och bränts vid Evedal. Herrgården Nynäs ligger mellan Rundbosjön och Trobbofjärden.

Eftersom jordbruksmarken ligger lågt i förhållande till Östersjön har området förändrats avsevärt under de senaste tusen åren. Rundbosjön, som ligger på 3,8 m ö.h., var under vikingatiden en vik av Östersjön. Den sträckte sig i smala flikar förbi Litselby, Nyckelby till Fjällen. Fyra gravfält liksom de två by-namnen berättar om järnåldersbebyggelse vid den upp-

grundande viken med sina goda betes- och fodermarker. Litselby och Nyckelby hörde under medeltiden till Sundboholmmsgodset. Efter godsets delning 1522 kom byarna att ligga under Nynäs.

Den medeltida sätesgården, nämnd första gången i en kyrkhandling från 1328, låg som den äldre namnformen Nyanes antyder på ett näs. Valet av bygplats på en udde i en skyddad vik var betecknande för den medeltida herremansgården. Vattnet var en viktig transportled samtidigt som det gav skydd. Landförbindelsen var avskuren av en vallgrav. Den fanns kvar ännu i slutet av 1700-talet. På en karta avtecknar den sig som ett brett dike öster, norr och väster om den nuvarande huvudbyggnaden.

Stora huset uppfördes på 1600-talet och ersatte då den medeltida sätesgården. Sitt nuvarande utseende fick huset vid en stor ombyggnad på 1860-talet. Orangeriet i parken, ritat av arkitekten Isac Gustaf Clason, stod färdigt 1907. Ekonomibyggnaderna har uppförts vid två tillfällen, de vitputsade stenbyggnaderna vid 1700-talets slut och träbyggnaderna 1905. Kring huvudgårdens kärna ligger statorbostäder, de äldsta i området Stan uppe vid Rundbosjön samt smedja, brännvinsbränneri och mejeri.

Till godset hörde också ett stort antal torp och arrendegårdar samt Karlfors kvarn och Bråfalls såg. Under 1900-talets

början drogs många arrendegårdar in, jorden lades under godsets eget bruk och husen blev arbetarebostäder. Långmaren var en av de sista arrendegårdarna som drogs in 1967. Åkrarna blev då betesmarker. Långmaren är mycket ålderdomlig i såväl byggnadsskick som i kulturmarkens hävd. I bebyggelsen har inga större förändringar skett under 1900-talet. En del av uthusen har vasstak och vattenrännorna är av trä. Gärdesgårdarna är till stor del bevarade, vissa är nyuppförda.

Karlfors kvarn uppfördes 1828 och var i bruk till 1954. Den är en vitputsad stenbyggnad i två våningar, belägen nedanför en kraftig gråstensmurad hålldamm för vatten från sjön Björken. Av maskineriet finns bevarat ett stort vattenhjul av ovanlig konstruktion, inbyggt i ett hjulhus inne i själva kvarnen. Mjölnarbostaden med ladugård och uthus ligger några hundra meter söder om kvarnen, vid en slinga av den gamla kustvägen.

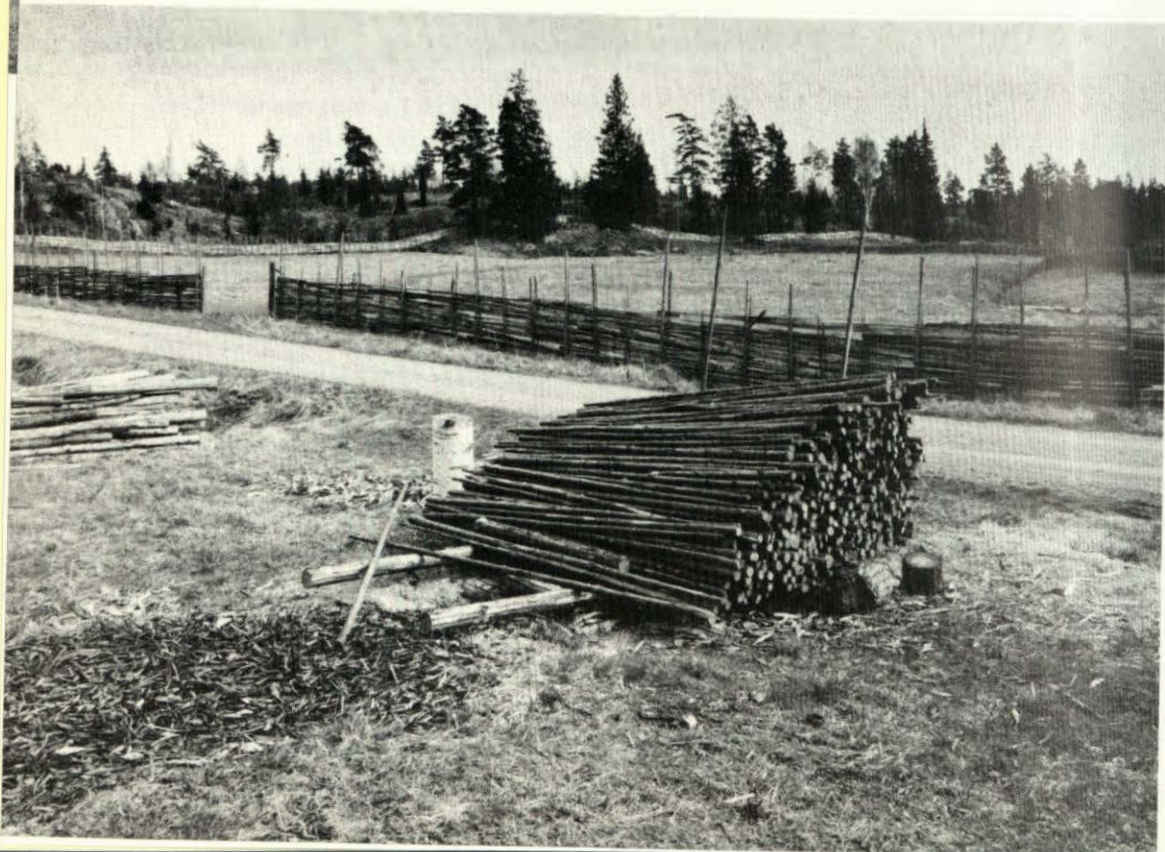
I Bråfalls såg har Nynäsgodset sågat virke fram till 1940-talet. Sågen finns angiven på sockenkartan från 1678. Det nuvarande såghuset är av betydligt senare datum.

Nynäs gods, som sedan 1967 tillhör Södermanlands läns landsting, är naturreservat. Lantbruket sköts av Ökna lantbruksskola. Stora huset är museum. Även Bråfalls såg och Karlfors kvarn är tillgängliga för allmänheten.



Långmaren under Nynäs gods.

Nytäppt gärdesgård vid Långmaren.



N28-N39 SKÄRGÅRDEN

En översikt

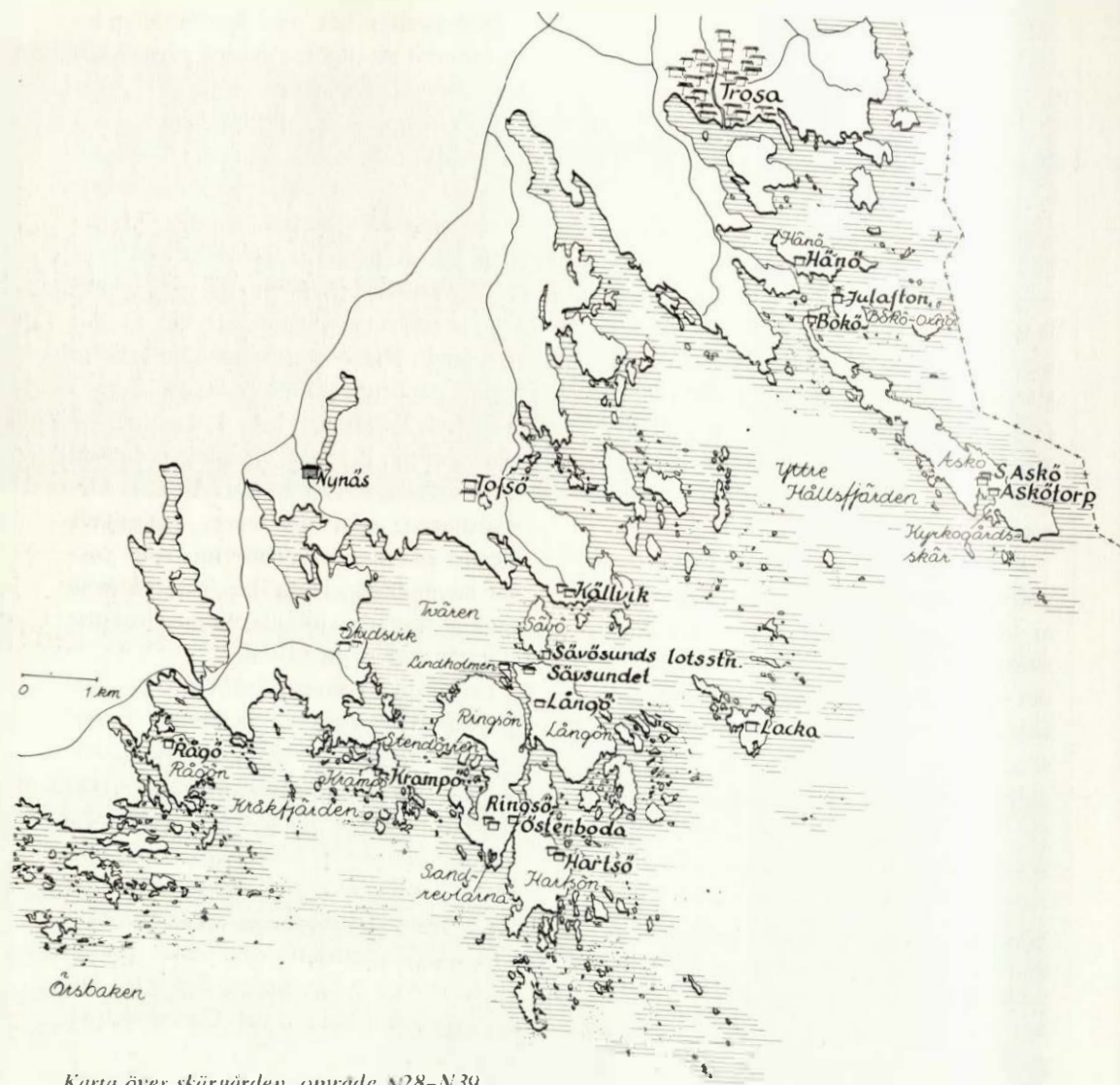
Skärgården och större delen av kusten har sedan medeltiden och till in på 1900-talet varit delad mellan olika gods. Några självägande bönder fanns inte, endast arrendebönder och torpare. Fisket har så länge man vet varit knutet till ägandet av jorden. Ett undantag utgjorde dock kuststädernas borgare, som hade rätt till fiske på vissa platser. Fiskelägen med yrkesfiskare av det slag som finns på väst- och sydkusten fanns det således inte förutsättningar för utmed Sörmlandskusten.

Fisket kom i huvudsak att bedrivas av godsens anställda fiskare och fiskedrängar för godsets behov och för avsalu. För skärgårdsbefolkningen, dvs arrendebönder och torpare, var fisket ett husbehovsfiske kombinerat med jordbruk och boskapsskötsel samt jakt på säl och sjöfågel. Trosas skärborgare hade rätt till fiske vid Askö och norrut och Nyköpingsborgarna vid bl a Furuholmen och Bjurshalsen utanför Oxelösund. Sommarfiskelägen omtalas under 1600-talets förra hälft på Hävringe och Enskär, där skärborgarna bodde under för- och eftersommaren, när det var säsong för strömmingsfisket på djupgrunden utanför de yttersta skären. På Enskär och på det närbelägna Hamnskär finns husgrunder. På Askö hade Trosas skärborgare två av sina sommarvisten. Fisket från Nyköping upphörde under 1800-talets början och från Trosa omkring 1880.

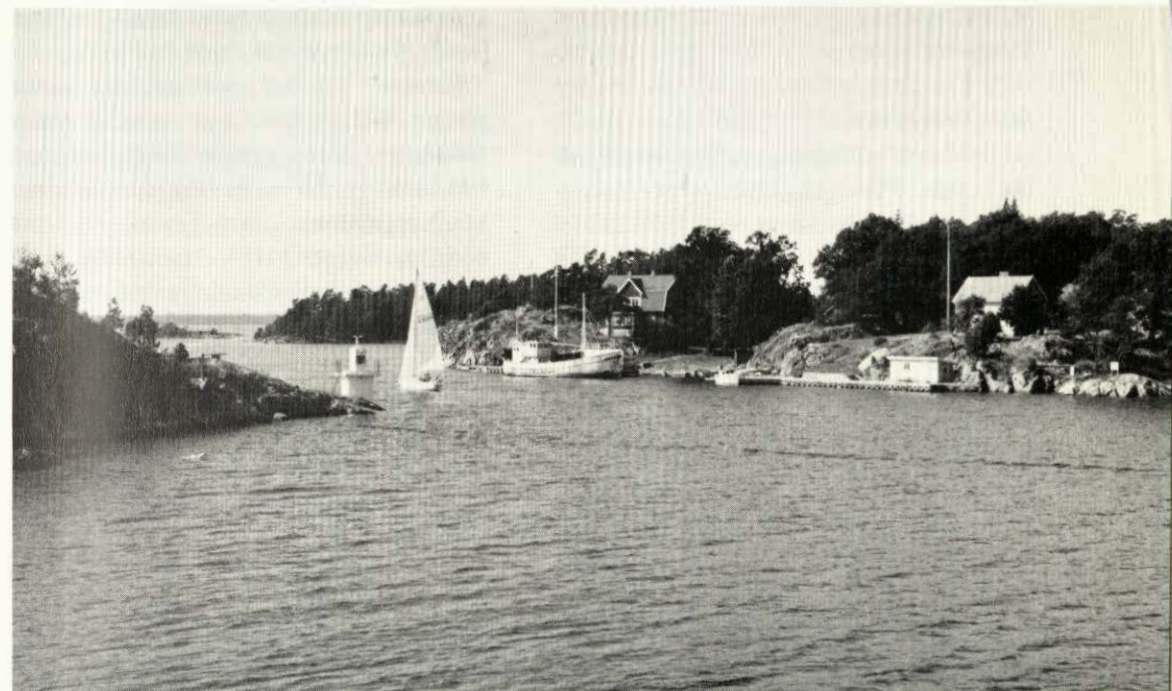
Bebyggelsen har p g a ägoförhållandena kommit att utgöras av små gårdar och torp med sjöbodar och båthus vid vatten, såsom på Rågö, Ringsö, Hartsö och Askö m fl. När jorden brukades fanns det på öarna utspridda åkerlappar, hagar och kreatursbetade strandängar. Åkrarna kantades av nypon och slån, här och var fanns ekbackar, hassellundar och blandskog med en rik däggdjursfauna. Endast på Långö, Ringsö och Hartsö bedrivs nu heltidsjordbruk. Odlingslandskapet i skärgården befinner sig i olika grad av igenväxning, och gårdarna har sedan de blivit fritidsbostäder ändrat karaktär. Bostadshusen, ofta parstugor, underhålls medan ekonomibyggnaderna, som saknar användning, förfaller. Av de förr så vanliga timrade sjöbodarna med vasstak återstår endast ett tio-tal.

En viktig inkomstkälla för många skärgårdsbor i äldre tid var lotsningen. Fartygen lotsades genom särskilda segelleder, kända redan före de första sjökorten från 1600-talet. De äldsta segelledsbeskrivningarna finns i en handskrift, kung Valdemar Sejrs jordebok från 1200-talet. Där beskrivs segelleder genom den sörmländska skärgården, den inre genom Stendörren och Sävsundet, den yttre förbi Ålö mellan Ringsö och Hartsö och vidare mot Lacka.

De mest betydelsefulla lotsplatserna låg vid Sävsundet, Hartsö och Oxelösund. Från 1530-talet finns uppgifter om lotsar vid Oxelösund, vid Sävsundet 1642 och på Hartsö 1671. Under 1660-70-talen organiserades lotsväsendet för den all-



Karta över skärgården, område N28-N39.



Svävö.

männa sjöfarten, varvid jordbruksgårdar uppläts som boställen till lotsar, 1683 omfördes Oxelö till lotshemman. När kontantlön infördes på 1870-talet slopades boställena. Under åren 1876-78 uppfördes lotsbyn på Svävö, dit lotsarna flyttade från gårdar på Svävö, Långö och Ringsö.

Svävöunds lotsplats drogs in 1967, den på Hartsö redan 1871. Nu finns endast lots i Oxelösund.

Vid Svävöunds lotsplats drogs in 1967, den på Hartsö redan 1871. Nu finns endast lots i Oxelösund. Vid Svävöunds lotsplats drogs in 1967, den på Hartsö redan 1871. Nu finns endast lots i Oxelösund.

och uppförd under 1700-talet. Lotsarna vid Oxelösund bodde från början vid nuvarande Gamla Oxelösund (område O2), under slutet av 1600-talet till 1800-talets mitt på Oxelö lotshemman längst in i Oxelöviken, efter 1850 vid Brevik i nuvarande hamnens inre del samt på Älö, Hasselö och Femörelandet. År 1878 flyttades lotsplatsen till Sandviken vid Gamla Oxelösund, dit många lotsar flyttade. Oxelösundslotsarna skötte också uppässningen på Hävringe (område O3), där den stora båken, ett känt inseglingsmärke, uppfördes 1751.

N28 RÅGÖ
Tystberga socken

Skärgårdshemman.

Gården och odlingsmarken ligger på öns norra sida. I övrigt är ön bergig och skogbevuxen. Från båthuset och sjöboden leder en stig till gårdstunet, som är bebyggt med två bostadshus, varav manbyggnaden är en äldre knuttimrad byggnad moderniserad på 1940-talet, samt några ekonomibygnader.

På halvön norr om Mörtviken, uppe på det plana bergkrönet, finns ett kors lagt av stenar, 8 meter långt och 6 meter brett och med ringar vid korsarmarnas ändar. Enligt en medeltida handskrift led Södermanlands apostel, Botvid, martyrdöden på Rågö. S:t Botvid, som var en kristen storman från Södertörn, levde i början av 1100-talet. Han ligger begravd i Botkyrka kyrka, vilken 1129 helgades åt honom. Korset är sannolikt ett medeltida pilgrimskors, det enda i sitt slag i Sverige.

N29 KRAMPÖ
Bälinge socken

Skärgårdshemman.

Mitt på ön finns några smala, låga partier, som blev möjliga att omvandla till åker först under medeltiden. Fortfarande ger landhöjningen ny mark i form av sanda strandängar. Åkrarna odlades till in på 1950-talet, nu hålls landskapet öppet genom fårbeta. Odlingsmarken omges av högre belägna och tallbevuxna hållmar-

ker. Kring bebyggelsen finns gott om lövträd, bla körsbär, apel och rönn.

Krampö har, till skillnad från andra gårdar i skärgården, varit självägd sedan 1800-talet. Bebyggelsen består av hus från två gårdar som slagits samman. Manbyggnaden, som ligger högt på ett berg, är byggd 1911 och ovanligt stor. Den går under benämningen Skrythuset. Flera bostadshus finns norr och söder om manbyggnaden. Den senast uppförda ladugården och logen är från 1910. Äldre timrade ekonomibygnader; ladugård, lada med vasstak samt två källarbodar, ligger nedanför manbyggnaden i anslutning till åkermarken. Ladan och ladugården är stadda i förfall liksom de två sjöbodarna. De är timrade med vasstak. Vid sjöbodarna finns också ett båthus med vass under plåttaket.

N30 RINGSÖ
Bälinge socken

Skärgårdshemman.

Ringsö by om två gårdar är belägen på södra delen av ön med samma namn. Byn med åkrar och betesmarker omges av högre belägna hållmarker. Söder om byn har landhöjningen skapat en insjö – Sandrevlarna – den enda sötvattensjön i den sörmländska skärgården. Jordbruk bedrivs fortfarande i kombination med fiske.

Ringsö by finns upptaget med två hemman i Nils Bosson Grips jordebok från

1509. Husen i byn, ett femtontal, ligger på en höjd, på plana ytor mellan berghällarna. Mangårdsbyggnaderna är samlade kring två gårdstun; Västergården har två enkelstugor samt en bod, Östergården har en parstuga, ett mindre bostadshus samt en timrad bod, samtliga troligen från 1800-talet. Till Östergården hör också en ladugårds- och logbyggnad uppförd 1889 samt ett äldre fähus och till

Västergården en loge byggd 1898 och en ladugård från 1928. Norr om byn byggdes vid sekelskiftet en undantagsstuga i tidstypisk stil. Samtliga hus i byn är rödfärgade, bostadshusen knuttimrade och logarna med stockarna lagda i skiftesverk. Sjöbodarna och båthus är samlade på öns östra sida vid Österboda. De är knuttimrade och försedda med vasstak. Sydväst om byn finns en stor lintorkningsgrop.

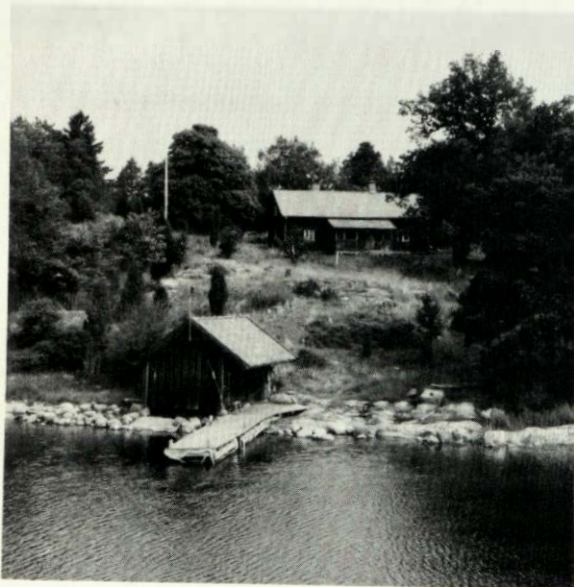
Ringsö by från Hargberget.





Hartsö gård.

Lindholmens gård.



N31 HARTSÖ Bälinge socken

Skärgårdshemman.

Hartsö gård ligger på nordöstra delen av ön med samma namn. Åkrarna låg i de långsmala lerfyllda sprickorna i berggrunden, där nu endast bete förekommer.

Fram till 1800-talets slut fanns tre lotshemman på ön. Gårdarna är idag sammanslagna till en, bebyggd med ett tiotal hus. Kring gårdsplanen ligger manbyggnaden, en förhöjd parstuga från 1700-talet, samt ytterligare två äldre bostadshus. Frånsett en nyare ladugård är ekonomibyggnaderna uppförda under 1800-talet och byggda i liggtimmer eller skiftesverk. Vid hamnen finns båthus och redskapsbod. Väster om mangården, bortom åkermarken ligger Abrahamsgården, manbyggnaden till ett av de gamla lotshemmanen. Det är en parstuga från 1700-talet med ett litet bostadshus och en bod som flyglar.

N32 LINDHOLMEN Bälinge socken

Skärgårdshemman.

Lindholmen är en liten ö mellan Långö och Ringsö. Gården har varit lotshemman och även skola. På tomten finns en välbevarad parstuga, en timrad dubbelbod, källarbod samt sjöbod.

N33 SÄVSUNDET OCH DELAR AV SÄVÖ OCH LÅNGÖ Bälinge socken

Skärgårdshemman och lotsstation.

Genom Sävsundet, mellan Sävö och Långö, passerar seglingsleden inomskärs. På Sävö ligger Sävösunds lotsstation och på Långö, Sävösunds krog och Långö gård. På Långö bedrivs fortfarande jordbruk med betesdrift. Betet har i hög grad präglat landskapet. Enbevuxna hagmarker omväxlar med lövskogspartier med ädla lövträd, främst ek. Här och var finns små åkrar insprängda.

På båda sidor om Sävsundet uppfördes försvarsskansar på 1600-talet. De är helt raserade och idag minner namnet Skansudden om den stjärnskans som låg på Långö.

Lotsstationen byggdes 1876 och var avsedd för fyra lotsfamiljer. Den tillkom när lotsväsendet organiserades om, varvid lotsarna erhöll tjänstebostad och kontantlön i stället för ett jordbruk och viss ersättning per lotsning. Stationen upphörde 1967 och tillhör statens naturvårdsverk. I ett av husen finns en utställning om naturreservatet Hartsö-Långö-Ringsö-Sävö.

Lotsstationen ligger i en svag sluttning ner mot en vik, Hamnkroken. Stationen består av två tvåfamiljshus och ett bryggshus samt fyra längor. Den första innehåller fyra vedbodas, den andra fyra murade välvda källare, den tredje fyra dass och den fjärde fyra sjöbodas. En båtslip finns också. Alla byggnader förutom den vit-

putsade källaren är rödfärgade trähus. På tomten växer ekar och fruktträd. En trappa med ett smalt järnräcke leder upp till vaktstugan på berget, varifrån lotsarna höll utkik. Husets norra och västra fasader är röda medan de södra och västra är vitmålade. En kompassros är inknackad i berget framför stugan.

Nedanför vaktstugan ligger ett gult trähus, uppfört i slutet av 1880-talet som privathus av en av lotsarna. Hit hör också ett litet lusthus. Väster om lotsstationen ligger dels ett gult bostadshus från 1940-talet uppfört av en lots, dels ett stort rödfärgat hus från 1922 byggt av handlanden på ön. Affären var inrymd i det långa rödfärgade huset.

Sävösunds krog ligger på en höjd vid sundet med båthus och sjöbodas nere vid vattnet. Ett av bostadshusen, en parstuga med farstukvist, troligen från 1700-talet, har varit krog för de sjöfarande. Krog lär ha funnits på platsen sedan 1600-talet. Genom en tillbyggnad har krogstugan byggts samman med en timrad ekonomibyggnad, som gjorts om till bostad. Väster därom finns en timrad dubbelbod i två våningar. Samtliga hus är rödfärgade. Mellan ladugård, loge och vedbod går en liten brukningsväg mot Långö gård. Den är bitvis uppbyggd på en stensatt bank och leder genom betesmarker.

Manbyggnaden på Långö gård är ursprungligen en parstuga, troligen från 1700-talet, som förlängts med ett stort rum. I vinkel ligger en timrad ekonomibyggnad från 1900-talets början, som inrymt matbod och kvarnbod. På det bergi-



Odlingslandskap på Långö. Långö gård i bakgrunden.

ga gårdstunet finns också drängstuga, ett timrat hus för får och gris, en större ladugård med loge från 1900-talets början samt en smedja en bit ifrån bebyggelsen.

Väster om gården, vid vattnet, ligger Långö skola. Den byggdes 1912 som ersättning för skolan på Lindholmen (område N32) och lades ner 1947.

N34 LACKA Västerljungs socken

Skärgårdshemman.

Gården med små odlingsmarker ligger mitt på ön, till stor del omgiven av skogklädda höjder. Fullt jordbruk bedrevs fram till 1970-talet, idag hålls landskapet öppet genom fårbeta. Det finns gott om lövträd, bl a hassel samt en.

På gårdstunet ligger manbyggnaden, en äldre tillbyggd parstuga, drängstuga, magasin samt en timrad bod och norr därom ladugården och hönshuset. Ägaren till ön lät på 1920–30-talen uppföra sommarvillan på öns nordvästra spets samt utsiktstornet uppe på berget.

N35 TOFSÖ Västerljungs socken

Två kustgårdar.

Gårdarna Stora och Lilla Tofsö ligger på fastlandet vid en vik av Östersjön. I grannskapet finns fritidshus och i naturhamnen har anlagts bryggor för fritidsbåtar.

Bebyggelsen, ekonomibyggnader och bostadshus, vid Stora Tofsö ligger som på en klipphylla med husen i fyrkant runt gårdstunet. Manbyggnaden är en parstuga som byggts samman med andra hus. Även Lilla Tofsö, belägen i slutningen mot sjön, har äldre byggnader, bl a bostadshuset, en parstuga troligen från 1700-talet. Nere vid viken ligger två timrade sjöbodar, den ena med vasstak.

N36 ASKÖTORP Trosa-Vagnhärads socken

Skärgårdshemman.

Gården är den södra av tre i en uppodlad sänka på Askö. Bebyggelsen ligger i en sluttning ner mot Stora Skutviken. Vid naturhamnen innanför Bergholmen finns tre sjöbodar till de olika gårdarna samt ett båthus. Kyrkogårdsskär har fått sitt namn efter pestkyrkogården på halvöns sydöstra del. Jordbruket är nedlagt, endast fårbeta i mindre omfattning förekommer.

Jordarna ligger till största delen under 5-metersnivån och har därför inte varit möjliga att odla förrän under medeltiden. År 1568 finns en uppgift om att torparen Anders bodde på ön. Askötorp ligger troligen på den äldsta bebyggelseplatsen. Manbyggnaden är en låg putsad parstuga målad i gulvitt. För sjöfarande är den ett välkänt sjömärke. Mittemot parstugan står en timrad dubbelbod med en kammar. Båda byggnaderna är uppförda på 1700-talet. Lika gammalt är kanske det timrade fähus, med fyra avdelningar, vilka byggts om till bostadsrum. Även ladugården och logen är timrade, uppförda efter 1874. Andra byggnader på gårdstunet är ett bostadshus, som byggts om och byggts ut i etapper utifrån en äldre ekonomibyggnad. I vinkel står ett hus med en bod och ett bostadsrum.

Sjöbodarna är timrade och rödfärgade och under tegeltaken ligger vass. Till båthuset leder en träbrygga på stenklippor. Huset är troligen uppfört omkring 1920