

# Åtgärdsvalsstudie

Trafiksäkerhet och tillgänglighetsbrister i Stavsjö

Diarienummer: 2017/52570



Ett samarbete mellan:



Dokumenttitel: Åtgärdsvalsstudie – Trafiksäkerhet och tillgänglighetsbrister i Stavsjö

Författare: Nyköpings kommun/Trafikverket

Dokumentdatum: 2017-03-06

Ärendenummer:

Version: [TRVversionNY]

Fastställt av: Fredrik Brokvist

Kontaktperson: Henric Storswedh

Publikationsnummer:

ISBN:

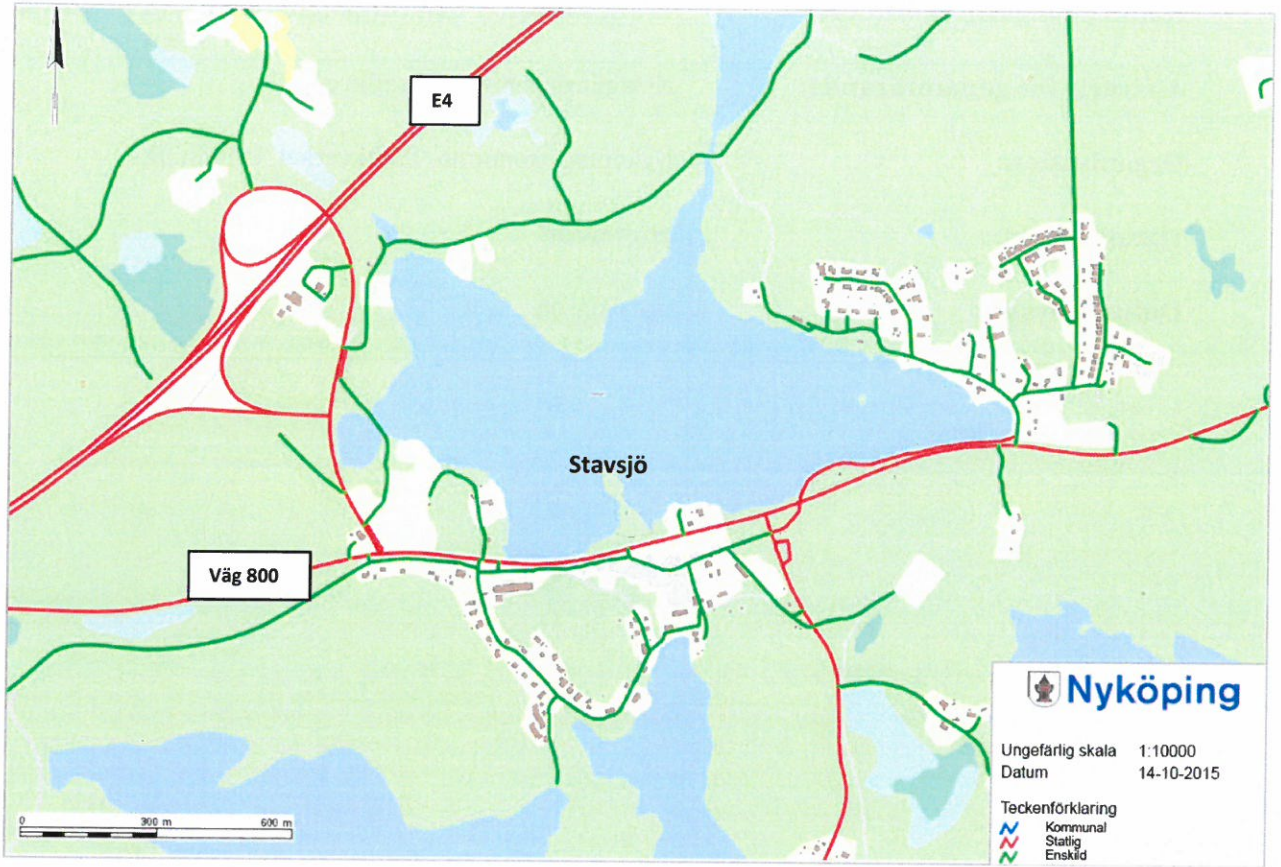
Tryck:

**Trafikverket**

Postadress: Adress Tullgatan 8, Post nr 632 20 Ort: Eskilstuna

E-post: trafikverket@trafikverket.se

Telefon: 0771-921 921



**Namn på åtgärdsvalsstudie:** **Trafiksäkerhet och tillgänglighetsbrister i Stavsjö**

---

**Ansvarig för genomförande:** Nyköpings kommun/Trafikverket

**Organisation:** Nyköpings kommun/Trafikverket, Utredning

**Datum - start:** 2015-09-15

**Datum - avslut:** 2017-03-06

---

## Innehållsförteckning

Bakgrund och syfte .....	6
Problembild .....	6
Avgränsningar .....	7
Aktörer och övriga intressenter, involverade eller ej.....	8
Tidigare planeringsunderlag och gällande planer.....	9
Preciserande av problem, brister, behov, avgränsningar och intressenter .....	10
Nuläge - faktorer som har betydelse för studien.....	11
Kommande utveckling - faktorer som har betydelse för studien.....	11
Krav ( <i>funktion, tekniska, ekonomiska, miljö, trafiksäkerhet med mera</i> ) .....	11
Mål för lösningar ( <i>eftersträvad kvalitet</i> ).....	11
Bortsorterade åtgärder.....	16
Paketeringsförslag .....	18
Arbetsprocessen .....	23
Bilagor .....	23
Avslut av studie.....	23

[Initiera]

## Bakgrund och syfte

Stavsjö är en tätort i Nyköpings kommun, cirka 35 km väster om Nyköping och är beläget i nära anslutning till E4. Stavsjö är en ort med ca 320 invånare och gamla E4:an, nuvarande väg 800, löper genom samhället och bebyggelse är lokaliserad på båda sidor om väg 800. Stavsjö är ett gammalt brukssamhälle som växt upp runt Stafsjö bruk. Den samlade bebyggelsen finns i anslutning till värdshuset och bruket samt vid östra änden av Stavsjön. Väg 800 genom tätorten är hastighetsreglerad till 70 km/tim och utanför tätorten gäller 80 km/tim.

Boende och verksamma i området har under lång tid och vid flertalet tillfällen framfört synpunkter angående trafiksäkerheten längs väg 800 genom tätorten. År 2007 genomförde Vägverket en förstudie avseende Trafiksäkerheten i Stavsjö. Förstudien resulterade i ett antal förslag för ökad trafiksäkerhet men resulterade aldrig i några fysiska åtgärder. Trafiksäkerhetsproblemen har emellertid inte försvunnit och har aktualiserats på nytt. Vägsamfälligheten som ansvarar för det kommunala allmänna vägnätet i tätorten har inkommit med synpunkter att de är starkt oroade för säkerheten för oskyddade trafikanter som rör sig på delar av vägnätet i tätorten där det saknas gång- och cykelvägar och säkra passager. Stavsjö bruk har även varit i kontakt med vägsamfälligheten angående olämpligheten att ha ett allmänt gång- och cykelstråk, ej planlagt, som passerar över deras fastighet. Stråket sammanfaller med den mark som är nödvändig för verksamheten att trafikera vid lossning och lastning av gods. Bruket har lyft detta till vägsamfälligheten som en risk och arbetsmiljöfråga.

Utifrån ovanstående har Nyköpings kommun och Regionförbundet i Sörmland sett det som angeläget att genomföra en ÅVS för Stavsjö för att utreda vilka eventuella åtgärder som är möjliga för att förbättra trafiksäkerheten för oskyddade trafikanter i Stavsjö.

Denna förenklade åtgärdsvalsstudie (ÅVS) syfte är att utgöra ett underlag för prioritering av effektiva lösningar/åtgärder som tillgodoser att boende, besökande och verksamma i Stavsjö kan ta sig med cykel och till fots till/från viktiga målpunkter och förflytta sig inom samhället på ett trafiksäkert sätt.

Övergripande mål är att öka trafiksäkerheten och miljön på väg i Stavsjö avseende:

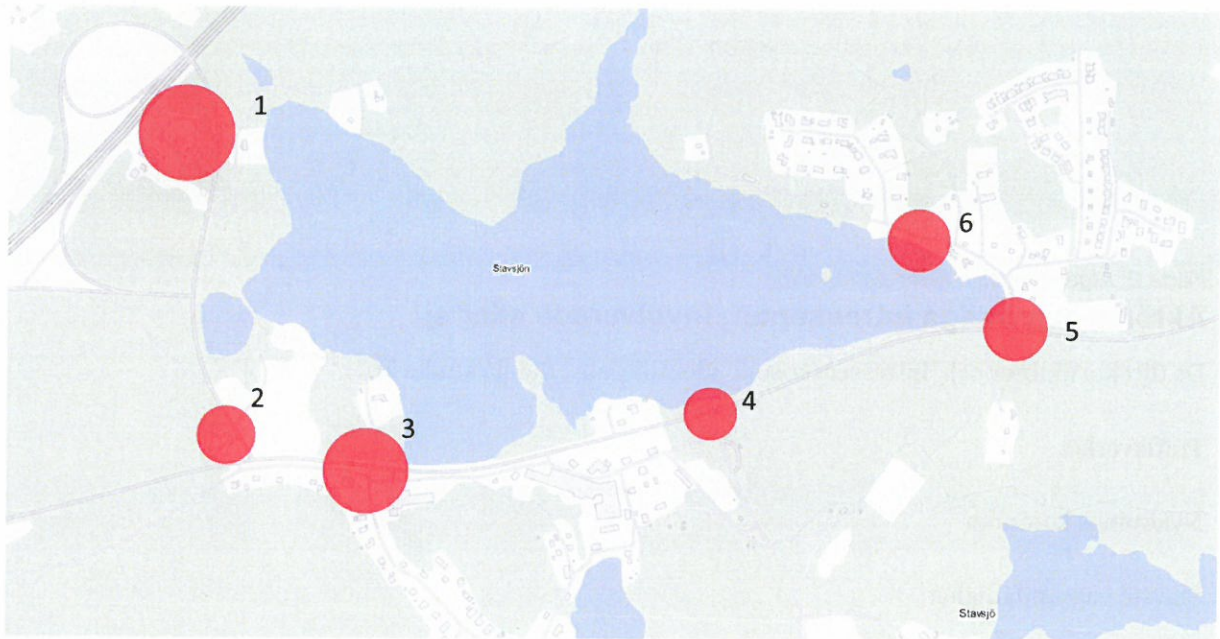
- Oskyddade trafikanter
- Tillgänglighet till olika målpunkter inom Stavsjö samhälle
- Buller, koldioxidutsläpp -
- Anslutande hållplatser för kollektivtrafik
- Genomfartstrafik

## Problembild

I Stavsjö samhälle finns flera olika allmänna målpunkter, se karta 1 nedan.

1. Rasta består av en större bensinstation som även erbjuder möjligheter att köpa livsmedel, rastplats för fordon som passerar längs E4 samt en restaurang, Stavsjö krog och café. Utöver passerande längs E4 utgör målet en central punkt för boende i Stavsjö.
2. Hembygdsgård
3. Vandrarhem, tidigare värdshus och hotell som nu utgörs av ett asylboende. Busshållplats, knutpunkt för kollektivtrafik.
4. Tintomaras rastplats, fotbollsplan och återvinningsstation för insamling av förpackningar.
5. Busshållplatser, längs väg 800
6. Allmän badplats

Övergripande problembild utgörs av att det saknas trafiksäkra förbindelser/passager för oskyddade trafikanter mellan målpunkter och inom vissa av målpunkterna.



Karta 1: Målpunkter i Stavsjö samhälle

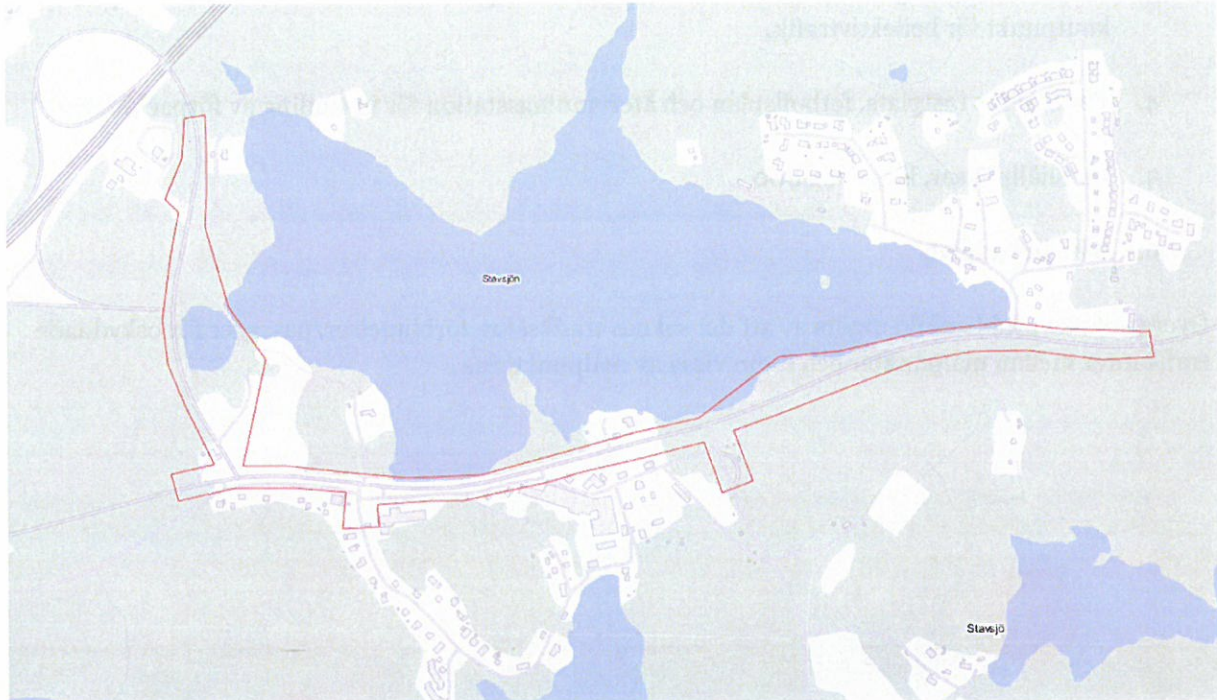
### **Avgränsningar**

Åtgärdsvalet omfattar Stavsjö Samhälle i Nyköping. Studien avgränsas geografiskt till närområdet längs väg 800 genom Stavsjö och dess anslutning till E4, se karta 2 nedan. Studien är avgränsad att behandla väg och omfattar följande trafikslag:

- Personbilstrafik
- Tung trafik

- Kollektivtrafik
- Gång- och cykeltrafik

Åtgärdsvalsstudieprocessen ska leda till en åtgärdsplan med prioritering av åtgärder för förbättrad trafiksäkerhet i Stavsjö.



Karta 2: Åtgärdsvalsstudiens avgränsning

### **Aktörer och övriga intressenter, involverade eller ej**

De direkta aktörer och intressenter som identifierats i denna studie är:

Trafikverket

Nyköpings kommun

Stavsjö vägsamfällighet

Kollektivtrafikmyndigheten

Huvudintressenter utgörs av Trafikverket och Nyköpings kommun vilka varit representerade vid de arbetsgruppsmöten som hållits. Arbetsgruppen har utgjorts av Gatuchef, Planchef, Trafikplanerare och Trafikingenjör från Nyköpings kommun samt Samhällsplanerare, Åtgärdsplanerare och Trafikingenjör från Trafikverket. I den här förenklade åtgärdsvalsstudien har Nyköpings kommun framfört vägsamfällighetens synpunkter och inhämtat underlag från vägsamfälligheten kring den problemsituation som finns vid platsen. Vägsamfälligheten har även beretts möjlighet att komma med synpunkter/kompletteringar till framtaget material. De frågor som berör kollektivtrafik och som kommunen inte själva avgör eller har svar på har tagits vidare till Kollektivtrafikmyndigheten av Nyköpings kommun.



Utöver de direkta aktörer som anges ovan har arbetsgruppen indentifierat ett antal indirekta aktörer, se nedan, som av arbetsgruppen inte inledningsvis setts vara direkt berörda i åtgärdsvalsstudien men som kan bli berörda i ett senare skede beroende på vilka åtgärder studien resulterar i.

Stavsjö Bruk

Rasta

Vandrarhemmet

Värdshuset

### Tidigare planeringsunderlag och gällande planer

Överenskommelse mellan aktörer för genomförande av studie, eventuellt:	Ja <input checked="" type="checkbox"/> Nej <input type="checkbox"/> Datum: Klicka här för att ange datum.
Eventuell kommentar:	Utrymme i Länstransportplanen har tilldelats för genomförande av Åtgärdsvalsstudie
Trafiksäkerhetsåtgärder i Stavsjö/Tystberga, Förstudie	Samrådshandling 2007-04-10, Vägverket objekt nr 8611638
PM Trafiksäkerhet i Stavsjö	Nyköpings kommun, Gatuavdelningen, 2014-1205

Medverkande kompetenser och personer:
Henric Storswedh, Samhällsplanerare, Trafikverket
Roger Pettersson, Åtgärdsplanerare, Trafikverket
Helena Holmgren, Trafikingenjör Trafikverket
Magnus Pirholt, Gatuchef, Nyköpings kommun
Henrik Haugness, Planchef, Nyköpings kommun
Magnus Bäckmark, Trafikplanerare, Nyköpings kommun
Farid Ruhani, Trafikplanerare, Nyköpings kommun
Eventuell kommentar:

## [Förstå situationen]

**Preciserande av problem, brister, behov, avgränsningar och intressenter**

Väg 800 som passerar genom Stavsjö samhälle har samma utformning idag som när den utgjorde den gamla sträckningen av E4. Hastigheten är begränsad till 70 km/tim genom tätorten och utanför tätorten gäller 80 km/tim. Vägens utformning är övergripande densamma genom samhället som utanför tätorten. Tidigare utredningar visar att andelen tung trafik på väg 800 är ca 10%. Uppställning av tunga fordon för upprätthållande av kör- och vilotider har skett på flera håll i samhället. Passerande tunga fordon på E4 har istället för att nyttja rastplatsen i anslutning till E4 (se karta 1 sid 7, målpunkt 1) valt att ställa upp fordon vid värdshusplanen (se karta 1, målpunkt 3) och vid Tintomaras rastplats och anslutande korsning (se karta 1 sid 7, målpunkt 4). Flera åtgärder har vidtagits för att uppställning av tunga fordon inte ska ske i samhället då det påverkar trafiksäkerheten och framkomligheten negativt. Efter att åtgärder vidtagits vid Värdshusplanen har problematiken ökat vid Tintomaras rastplats och uppställning sker även i anslutande korsning på väg 800. I anslutning till Tintomaras rastplats finns förutom en återvinningsstation för förpackningar även ytor för fritidsaktiviteter såsom en boulebana samt Stavsjö idrottsplats.

I Stavsjö samhälle finns tre busshållplatser för kollektivtrafik, vid Tintomaras väg (se karta 1 sid 7, målpunkt 5) samt vid Hembygdsgården och Värdshuset (se karta 1 sid 7, målpunkt 2 och 3). Ur skolskjutshänseende och trafiksäkerhetsskäl anmodas samtliga elever att använda busshållplatsen vid Värdshuset, trots att det för en stor del av eleverna är ca 1 km kortare gångväg till busshållplatsen vid Tintomaras väg. Eftersom det saknas en hastighetssäkrad gångpassage över väg 800 i målpunkt 5, se karta 1 sid 7, hänvisas eleverna att använda befintlig gång- och cykelväg och tunnel under väg 800 för att ta sig till Tintomaras rastplats och vidare till busshållplatsen vid Värdshuset. Busshållplatsen vid Värdshuset är idag inte optimalt utformad, avsaknad av en vändplan, hållplatsläge i direkt anslutning till vandrarhemmet och korsande lokalgata innebär en otydlighet för resenärer och utförare.

Målpunkt 3 (se karta 1 sid 7), Värdshusplanen, med två in- och utfarter till väg 800 är en stor öppen yta som upplevs otydlig. Förutom att det är en yta för kollektivtrafik så fungerar det som en in- och utfart för en stor andel boende i Stavsjö samhälle. Ytan används även för parkering, har korsande cykel- och gångtrafik och fungerar delvis som en uppehållsyta för boende på Värdshuset. Utöver dessa funktioner så finns även en informationsplats belägen på ytan. En stor otydlighet råder då det saknas en struktur var olika funktioner är hänvisade att vara och otydligheter vid in- och utfart till värdshusplanen från väg 800. Andra problem är att det inte är en och samma markägare till värdshusplanen.

Separerad gång- och cykelväg saknas mellan mellan målpunkt 3 och målpunkt 4, se karta 1 sid 7. Det innebär att oskyddade trafikanter använder Stavsjö Bruks mark och genom deras verksamhetsområde för att ta sig mellan målpunkterna. På delar av dessa ytor förekommer lastning och lossning av verksamhetns gods på samma ytor som nyttjas för passage av oskyddade trafikanter. Säkerhets- och arbetsmiljömässigt är det inte lämpligt att obehöriga rör sig inom en verksamhetsområde. Risk finns även att Stavsjö Bruk av säkerhets- och arbetsmiljöskaal stänger av möjligheten för allmänheten att passera genom deras verksamhetsområde.

En stor del av de boendes möjligheter till samhällsnära inköp av livsmedel och konfektyr möjliggörs genom bensinstationen som är belägen i nära anslutning till E4 (se karta 1 sid 7, målpunkt 1). Idag saknas en separerad gång- och cykelväg mellan målpunkt 1 och 2 vilket medför att oskyddade trafikanter uppehåller sig längs vägen mellan väg 800 och E4. Det finns även möjlighet att nyttja en

passage, mellan målpunkt 2 och 1, genom ett naturområde vid sidan av den aktuella vägen som leder fram till en punkt i nära anslutning till målpunkt 1. Det saknas emellertid en gångpassage över vägen som förbinder väg 800 med E4. Markanta höjdskillnader råder i det anslutande området.

Hembygdsgården, målpunkt 2 (karta 1 sid 7), har fast boende och utgör en gemensam samlingspunkt för boende och här utövas aktiviteter som exempelvis möten, gympa, e-handelsplats mm. I anslutning till målpunkten finns även en busshållplats men saknar markerade gångpassager belägna på väg 800 intill korsning med anslutningsväg till förbindelseväg till E4.

Det finns flera punkter utmed väg 800 där gående har anspråk att passera. På grund av vägens breda utformning blir exponeringen stor vid passage samtidigt som hastigheterna är höga på fordonstrafiken.

### **Nuläge - faktorer som har betydelse för studien.**

Det tidigare värdshuset har nyligen inrymt ett asylboende för ett stort antal personer vilket har förstärkt avsaknaden av sammanhängande och trafiksäkra gång- och cykelstråk inom samhället. Förutsättningen för att ta sig på ett säkert sätt inom samhället kräver i många fall tillgång till bil.

### **Kommande utveckling - faktorer som har betydelse för studien.**

Detaljplaneprogram pågår för utveckling av fler bostäder i den östra delen av Stavsjö samhälle vilket omfattar byggande av ett 20-tal bostäder. I samhällets södra område finns det 24 byggklara tomter i privat regi.

### **Krav (funktion, tekniska, ekonomiska, miljö, trafiksäkerhet med mera)**

Sammanhängande stråk med passager för oskyddade trafikanter för ökad tillgänglighet och trafiksäkerhet.

### **Mål för lösningar (eftersträvd kvalitet)**

Skapa sammanhängande trafiksäkra gång- och cykelstråk för oskyddade trafikanter mellan Stavsjö's olika områden och till kollektivtrafikens hållplatser, för att dessa trafikslag ska upplevas som trygga och som verkliga alternativ till bil. Ta till vara den potential som befintligt vägnät och infrastruktur medger, för att främja oskyddade trafikanters tillgänglighet, som en del i fystegsprincipen.

**Medverkande kompetenser och personer:** Samma som ovan Ja  Nej

Klicka här för att ange namn, om inte samma som ovan.

**Eventuell kommentar:**

## [Pröva tänkbara lösningar]

Nr.	Problem/brist/ behov som hanteras	Åtgärd som studerats och bedömts	Steg enligt fyrstegs- principen	Relevans måluppfyllelse enligt målen i Förstå situationen (Låg/Medel/Hög)	Uppskattad kostnad för åtgärd (inkl. planering), intervall. Anges när tillämpligt. Låg = mindre än 50 tkr Medel = mellan 50 tkr upp till 500 tkr Hög=Mer än 500 tkr	Bedömning genomförbarhet	Gå vidare Ja/Nej	Kommentar <i>Allmän kommentar samt motiv till bortsortering om Nej</i>
1	Oskyddade trafikanter rör sig på vägen mellan asylboende och Rasta	Ordna transport mellan asylboende och Rasta	1-2	Hög, kortsikt	Låg	Snabb lösning	Nej	Asylboende ansvariga. Åtgärden har en begränsad , för en enskild grupp, och löser endast situationen till liten del i Stavsjö.
2	Oskyddade trafikanter rör sig på vägen mellan tätorten och Rasta	Erbjuda möjlighet till hemkörning av varor till boende på Vårdshuset	1-2	Låg	Låg		Nej	I detta skeende ses inte lösningen vara reell. Det finns en extern marknad för den här typen av lösning utifrån kundunderlag.
3	Hållplatser funktion och placering i Stavsjö	Hållplatsöversyn Linjebuss, utredning	1-2	Låg	Låg	Kort sikt	Ja	RKTM, utredning
4	Hållplatser funktion och placering i Stavsjö	Hållplatsöversyn Skolskjuts, utredning	1-2	Låg	Låg	Kort sikt	Ja	RKTM/Kommunen, utredning
5	Oskyddade trafikanter rör sig på vägen mellan tätorten och Rasta och syns inte i mörker	Information om reflexanvändning till asylboende	1-2	Låg	Låg	Genomfört	Nej	Åtgärd redan genomförd. Reflexer har delats ut till boende
6	Oskyddade trafikanter som rör sig i Stavsjö tätort saknar kunskap om trafikregler	MM-åtgärd - Allmän trafikinformation till asylboende (hemspråk), skolbarn	1-2	Medel	Låg	Kort och lång sikt	Ja	Kommunen

7	Oskyddade trafikanter som rör sig i Stavsjö tätort saknar kunskap om vilka vägar som är säkra	MM- åtgärd Ökat samarbete samfällighetsförening och asylboende om lämpliga rörelsemönster kopplat till målpunkter i Stavsjö samhälle	1-2	Låg/Medel	Låg	Kort och lång sikt	Ja	Kommunen/samfällighet
8	Oskyddade trafikanter som rör sig i Stavsjö tätort saknar kunskap om vilka vägar som är säkra	Tydliggöra information till föräldrar kring rekommenderad bhpl för skolskjuts vid vårdshusplanen	1-2	Medel	Låg	Kort och lång sikt	Ja	Kommunen/RKTM. Informera om vilken hållplats som gäller för skolskjuts samt att utförare inte hämtar upp på andra hållplatser. Detta arbetar kommunen med.
9	Otydlig trafikreglering som skapar otrygghet, genomfartstrafik och uppställning av tunga fordon	Trafikreglering - Väganslutningar till väg 800 vid vårdshuset och Tintomaras rastplats	1-2	Medel	Låg <50 tkr	Kort sikt	Ja	Trafikverket. Initialt inventera innan åtgärd genomförs. Kommunen initierar in- och utfart vid Vårdshuset. Trafikverket initierar reglering/vägvisning rastplats.
10	Otydlig trafikreglering som skapar otrygghet, genomfartstrafik och uppställning av tunga fordon	Styra upp den stora asfaltskytan vid Vårdshuset gällande ansvarsgränser, funktion av yta, fastighetsgränser. Utredning	1-2	Medel/Hög	Medel <500 tkr	Kort sikt	Ja	Kommunen och berörda aktörer såsom fastighetsägare, Trafikverket mfl. Kommunen initierar. Utredning
11	Otydlig trafikreglering som skapar otrygghet, genomfartstrafik och uppställning av tunga fordon	Hållplatsläge Vandrarhem, buller miljö	1-2	Medel			Nej	Åtgärden är kopplad till andra åtgärder. Nr 3 och 10. Utredning

12	Väg 800 genom tätorten är inte utformad så det framgår att trafikering sker i en tätort och inbjuder till en hög hastighet	Hastighetsöversyn vägen 800 TS och buller. Utredning	1-2	Hög	Låg <100 tkr	Ja	Trafikverket, inplanerad att ske under vår 2016 omfattar hela väg 800 gäller bara 90 sträckor. Stavsjö samhälle berörs inte. Klar
13		Stavsjö bruk, styra upp fastighetens funktioner. Utredning	1-2	Låg	Låg	Ja	Fastighetsägare, vägförening, kommun. Utredning
14	Otydlig trafikreglering som skapar otrygghet, genomfartstrafik och uppställning av tunga fordon	Tintomaras rastplats stängs, ändras till park. Utredning	1-2	Medel	Låg	Ja	Trafikverket, utredning
15	För att ta sig till olika målpunkter rör sig oskyddade delvis på vägnätet då det saknas ett sammanhängande gc-vägnät	GC-vägnätet i Stavsjö samhälle.	3-4	Medel	Hög	Ja	Trafikverket/Kommunen
16	Oskyddade trafikanter rör sig på vägen mellan tätorten och Rasta	Ny gc-väg till Rasta inkluderat rörelsestyrd belysning och eventuell målning av gc-väg	3-4	Hög	Hög	Ja	Trafikverket/Kommunen. Koppling till Rasta
17	För att ta sig till olika målpunkter rör sig oskyddade delvis på vägnätet då det saknas ett	Måla väg 800 så att den blir smalare och tillgänglig för GC	3-4	Hög	Medel	Ja	Trafikverket

	18	<p>sammanhängande gc-vägnät.</p> <p>Oskyddade trafikanter rör sig på vägen mellan tätorten och Rasta</p>	3-4	Hög	Medel			Ja	Trafikverket
	19	<p>Otydlig trafikreglering som skapar otrygghet, genomfartstrafik och uppställning av tunga fordon</p>	3-4	Medel	Medel			Ja	Kommunen. Koppla åtgärd till utredning av asfaltsyta
	20	<p>Hållplatsers funktion och placering i Stavsjö</p>	3-4	Hög	Hög			Ja	Kommunen/RKTM. Koppla åtgärder till utredning hållplatslägen
	21	<p>Otydlig trafikreglering som skapar otrygghet, genomfartstrafik och uppställning av tunga fordon</p>	3-4	Medel	Medel			Ja	Kommunen/Trafikverket/Fastighetsägare. Koppla till utredning vårdshusplan
	22	<p>Väg 800 genom Stavsjö tätort är inte utformad så det framgår att trafikering sker i en tätort och inbjuder till en hög hastighet</p>	3-4	Hög	Medel			Ja	Trafikverket
	23	<p>Hållplatsers funktion och placering i Stavsjö</p>	1-2	Hög	Låg			Ja	RKTM. Ingår i utredning hållplatsöversyn. Åtgärd nr 3. Utredning

### Bortsorterade åtgärder

Åtgärd	Åtgärd steg	Motiv till bortsortering
1 Ordna persontransport mellan asylboende och Rasta	1-2	Åtgärden har en begränsad effekt , för en enskild grupp, och löser endast situationen till liten del i Stavsjö.
2 Erbjuda möjlighet till hemkörning av varor från Rasta till boende på Vårdshuset	1-2	I detta skeende ses inte lösningen vara reell. Det är en lösning som styrs av marknaden/efterfrågan. I detta fall finns inte bara behovet av hemleveranser av varor. Oavsett hemkörning av varor så finns det behov att kunna ta sig till Rasta.
5 Information om reflexanvändning till asylboende	1-2	Åtgärd är genomförd sedan tidigare. Reflexer har delats ut till boende.
11 Flytta hållplatsläge vid Vandrarhem för minskat buller och förbättrad miljö	1-2	Åtgärden är kopplad till andra åtgärder. Nr 3 och 10

### Rekommenderade åtgärder

Åtgärd	Åtgärd steg	Ansvarig	Nästa steg
3 Hållplatsöversyn Linjebuss, utredning	1-2	RKTM	utredning
4 Hållplatsöversyn Skolskjuts, utredning	1-2	RKTM/Kommunen	Utredning
6 MM-åtgärd -Allmän trafikinformation till asylboende (hemspråk), skolbarn	1-2	Kommunen	
7 MM- åtgärd Ökat samarbete samfällighetsförening och asylboende om	1-2	Kommunen/samfällighet	



	lämpliga rörelsemönster kopplat till målpunkter i Stavsjö samhälle			
8	Tydliggöra information till föräldrar kring rekommenderad bhpl för skolskjuts vid värdshuset	1-2	Kommunen/RKTM. Informera om vilken hållplats som gäller för skolskjuts samt att utförare inte hämtar upp på andra hållplatser. Detta arbetar kommunen med.	Utredning. Eventuellt ingå som en del i vägplan
9	Trafikreglering - Väganslutningar till väg 800 vid värdshuset och Tintomaras rastplats	1-2	Trafikverket. Initialt inventera innan åtgärd genomförs. Kommunen initierar in- och utfart vid Värdshuset. Trafikverket initierar reglering/vägvisning rastplats.	Utredning
10	Styra upp den stora asfaltsytan vid Värdshuset gällande ansvarsgränser, funktion av yta, fastighetsgränser. Utredning	1-2	Kommunen och berörda aktörer såsom fastighetsägare, Trafikverket mfl. Kommunen initierar.	Utredning
11	Hållplatsläge Vandrarhem, buller miljö	1-2	Åtgärden är kopplad till andra åtgärder. Nr 3 och 10	Utredning
12	Hastighetsöversyn väg 800 TS och buller. Utredning	1-2	Trafikverket, inplanerad att ske under vår 2016 omfattar hela väg 800 gäller bara 90 sträckor. Stavsjö samhälle berörs inte.	Utredning. Eventuellt ingå som en del i vägplan
13	Stavsjö bruk, styra upp fastighetens funktioner. Utredning	1-2	Fastighetsägare, vägförening, kommun	Utredning
14	Tintomaras rastplats stängs, ändras till park. Utredning	1-2	Trafikverket	Utredning. Eventuellt ingå som en del i vägplan
15	GC-vägnätet i Stavsjö samhälle.	3-4	Trafikverket/Kommunen	Vägplan
16	Ny gc-väg till Rasta inkluderat rörelsestyrd belysning och eventuell mätning av gc-väg	3-4	Trafikverket/Kommunen. Koppling till Rasta	Vägplan
17	Måla väg 800 så att den blir smalare och tillgänglig för GC	3-4	Trafikverket	Vägplan
18	Passage för GC över väg 800 och väg till Rasta, passage i plan	3-4	Trafikverket	Vägplan
19	Bygga om asfaltsyta, plan vid Värdshuset	3-4	Kommunen. Koppla åtgärd till utredning av asfaltsyta	

20	Ombyggnationer av hållplatser	3-4	Kommunen/RKTM. Koppla åtgärder till utredning hållplatslägen	Vägplan
21	Ombyggnation av in- och utfarter specifikt vid Vårdshuset	3-4	Kommunen/Trafikverket/Fastighetsägare. Koppla till utredning vårdshusplan	
22	Tydliggöra för fordonsförare att man kommer in i ett samhälle som passeras, vägportar	3-4	Trafikverket	Vägplan
23	Vidare utredning – kollektivtrafiknod vid Tintomaras rastplats där säker passage under väg 800 finns	1-2	RKTM. Ingår i utredning hållplatsöversyn. Åtgärd nr 3	Utredning underlag för vägplan

### Paketeringsförslag

Paket	Ingående lösningar	Kommentar
1	Ingående lösningar under rubriken Rekommenderade åtgärder ingår i ett och samma paket	Det blir ett (1) paket

## [Effektbedömning]

	Mål		Paket/Åtgärd A	Transportpolitiska mål	
		<b>ÅVS-mål</b>	<b>Bedömd måluppfyllelse</b>		
<b>Bidrag till funktionsmålet</b>	Näringslivets transporter		<i>Inget bidrag</i>		
	Medborgarnas resor		<i>Inget bidrag</i>		
	Tillgänglighet regionalt/länder		<i>Inget bidrag</i>		
	Jämställdhet		<i>Inget bidrag</i>		
	Funktionshindre		<b>Positivt bidrag: Styra upp asfaltsytan och ombyggnad av hållplatser</b>		

	Barn och unga		Positivt bidrag: Förtydligande av skolskjuts och linjetrafik		
	Kollektivtrafik, gång och cykel		Positivt bidrag: Översyn och ombyggnation hållplatser, gc-åtgärder		
Bidrag till hållbarhetsmålen	Klimat		Inget bidrag		
	Hälsa		Något positivt bidrag: Kollektivtrafik och cykelåtgärder som påverkar befolkningens hälsa		
	Landskap		Går inte att bedöma idag		
	Trafiksäkerhet		Något positivt bidrag: åtgärder för oskyddade trafikanter, portar för sänkt hastighet		

<b>Bidrag till en samhälls-ekonomiskt effektiv och långsiktig hållbarhet transportförsörjning</b>	<i>Föreslagna åtgärder bidrar något positivt för trafiksäkerhet och kollektivtrafik samt gc. Viss nytta men det kommer inte ge någon effekt då det är väldigt få som berörs därmed en låg ekonomisk effektivitet.</i>
<b>Fördelningsaspekter</b>	<i>Mest nytta för oskyddade trafikanter men ingen för någon negativ nytta</i>
<b>Målkonflikter</b>	

### I förkommande fall vidare arbete utifrån matris ovan

<b>Ange vad som används (utgör bilaga till studie):</b>	<b>Eventuell kommentar:</b>
<input checked="" type="checkbox"/> SEB-metod/relevanta delar av SEB-mallen	
<input type="checkbox"/> Enkel SEB utan NNK	
<input type="checkbox"/> Enkel SEB med NNK	
<input type="checkbox"/> Fullständig SEB utan NNK	
<input type="checkbox"/> Fullständig SEB med NNK	

Medverkande kompetenser och personer: Samma som ovan Ja  Nej

**Henric Storswedh, TRV**

**Helene Bermell, TRV**

**Matilda Lindkvist, TRV**

Eventuell kommentar:

## [Forma inriktning och rekommenderade åtgärder]

Åtgärds-förslag/ paket	Inriktning och rekommenderade åtgärder	Steg enligt fyrstegs- principen	Förslag till fortsatt planering och hantering	Tidsaspekt genomförande	Ansvariga aktörer, genomförande	Förslag till finansiering	Kommentar
1	Ingående åtgärder i paketet se ovan	1-4	Framtagande och fastställande av handlingsplan mellan berörda aktörer som kontinuerligt stäms av	Kort/lång sikt	SKTM, Kommunen, Trafikverket	Länstranspor tplan, Kommunal finansiering	Fortsatt arbete med handlingspla n

Medverkande kompetenser och personer:

Henric Storswedh, Samhällsplanerare, Trafikverket  
Magnus Pirholt, Gatuchof, Nyköpings kommun

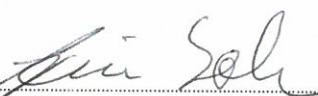
## Arbetsprocessen

I arbetsgruppen för den här förenklade åtgärdsvalsstudien har ingått representanter från Trafikverket och Nyköpings kommun. Trafikverkets representanter har utgjorts av Samhällplanerare, Åtgärdsplanerare samt Trafikingenjör. De funktioner som medverkat från Nyköpings kommun är Gatuchof, Planchef, Trafikplanerare och Trafikingenjör. Arbetsgruppen har träffats vid 8st tillfällen under tidsperioden 2015-08-27 – 2016-12-05.

I processen har Nyköpings kommun framfört vägsamfällighetens synpunkter och inhämtat underlag från vägsamfälligheten kring den problemsituation som finns vid platsen. Vägsamfälligheten har även beretts möjlighet att komma med synpunkter/kompletteringar till framtaget material. De frågor som berör kollektivtrafik och som kommunen inte själva avgör eller har svar på har tagits vidare till Kollektivtrafikmyndigheten av Nyköpings kommun. Nyköpings kommun och Stavsjö vägsamfällighet har haft kontakter med Stavsjö bruk, Rasta, Vandrahemmet och asylboende.

## Bilagor

### Avslut av studie

  
.....  
Datum och underskrift av ansvarig för genomförande av åtgärdsvalsstudien

2017-05-31   
.....  
Godkänd - datum och underskrift av chef

